

広報

# がましし

いっちばーん!

まけないぞ〜!

特集 橋野鉄鉾山 世界文化遺産登録10周年

～これまでの10年、これからの10年～

市民百景 — 岩鼻伸介さん —

こども園合同「ふれあい遊び」(10月28日)  
(詳細はP19)

F



# 橋野鉄鉱山 世界文化遺産登録10周年

～これまでの10年、これからの10年～

2015年、世界文化遺産に登録された明治日本の産業革命遺産の構成資産、橋野鉄鉱山。日本の近代製鉄の原点を伝えるこの場所は、保存や観光、教育の取り組みを通じて、地域の誇りとして受け継がれてきました。

登録から10年。これまでの歩みと、これからの道りを見つめます。



問い合わせ 市世界遺産室 ☎27-7577

**橋野鉄鉱山の世界遺産価値**

橋野鉄鉱山（橋野高炉跡および関連遺跡）は、1858（安政5）年に、盛岡藩出身の大島高任の指導で建設されました。橋野鉄鉱山は、製鉄分野における産業革命の初期を示す遺産で、採鉱（鉄鉱石採掘場）、運搬（運搬路）、そして製錬（高炉場）に至るまでの製鉄工程を総合的に把握できる遺産群が、燃料となる木炭を供給した周辺の森林景観とともに良好な状態で保存されている真実性・完全性を持った資産です。

「明治日本の産業革命遺産」は、江戸時代の末から明治にかけて、日本の重工業分野（製鉄・製鋼、造船、石炭産業）の急速な発展の道りを示す産業遺産群で、8地区・23の資産（現役の工場施設を含む）で構成されています。所在地は、九州や山口県など、8県11市にまたがります。

日本は、19世紀後半から20世紀の初頭にかけて、西洋地域以外で初めて、わずかな半世紀という短期間で産業化を成し遂げ、経済大国と呼ばれる現代日本の礎を築きました。

このことは、世界史的に見れば奇跡とも呼ばれる出来事であり、登録は世界遺産の価値にふさわしいと認められたものです。

## 8県11市にまたがる構成資産

## かまいしエール券を販売します

1冊当たり4,000円分を~~3,000円~~で販売（プレミアム額1,000円）

1冊当たり500円券8枚 発行冊数 20,000冊

原油価格・物価高騰により影響を受けている市民の経済的負担の軽減と地域経済の活性化を図るため、市内取扱店舗で利用できるプレミアム付き商品券を販売します。

**販売・利用期間** 12月1日（月）～2月28日（土）※売り切れ次第、販売終了

**取扱店舗** 各販売場所に置いてあるチラシや市ホームページを確認してください。

**購入できる人** 市内に居住している人、市内に通勤・通学している人（いずれも生計を同一にしている人を含む）

**購入方法** ・各販売場所に身分証明書を持参し、購入してください（購入時に申請書への記入が必要です）

・1人2冊まで（代理購入可）※購入が重複しないようご注意ください

**販売場所・時間** ・市内スーパー（イオンスーパーセンター釜石店、キクコースト釜石松倉店、ジョイス釜石店、マイヤ釜石店・野田店）※販売時間は各店舗にお問い合わせください

・釜石観光案内所（シープラザ釜石1階）9時～18時（年末年始を除き無休）

・市商工観光課、各地区生活応援センター（釜石地区を除く）

月～金曜日（祝日と年末年始を除く）8時30分～17時15分

問い合わせ （一社）釜石観光物産協会 ☎27-8172



市ホームページ



協会ホームページ

参加  
無料

要  
申込

## 演劇のお仕事体験プログラム

いろいろなスタッフが一緒になって作り上げる演劇。俳優以外にたくさんある仕事の中から「作家」と「裏方スタッフ」を体験できるプログラムを開催します。

### ～作家になってみよう！～

**日時** 12月20日（土）13時30分～15時30分

**場所** 釜石情報交流センター釜石PIT

**対象** 中学生以上 **定員** 先着10人

### ～裏方スタッフになってみよう！～

**日時** 12月21日（日）

午前の回（子供向け）：10時30分～12時30分

午後の回（一般向け）：14時～16時

**場所** 釜石市民ホールTETTO ホールA

**対象** 午前の回：小学3～6年生

午後の回：中学生以上

**定員** 各回先着12人

【講師】劇作家・演出家 樋口 ミユさん

二次元コードから申し込みください



申し込み・問い合わせ 釜石市民ホールTETTO ☎22-2266

## ふゆめくしいち

これから本格的な寒さを迎える準備として、心がぽかぽかするような何かと出会い、幸せな気分で長い冬を過ごしてほしいという思いから企画しました。素敵な店主が集まります。



はちみつ  
蜜燭キャンドル  
雑貨  
お菓子、パン  
などの販売

**日時** 12月6日（土）10時～15時

**場所** 釜石市民ホールTETTO ホールB



# 観光

## ビストロわんこ

令和5年10月7日～8日

来場者数 200人

外国人観光客誘客を目的としたイベントとして、野外レストランや郷土芸能の披露、橋野鉄鉱山三番高炉周辺のライトアップを実施しました。



## 「明治日本の産業革命遺産」フォトコンテスト

令和5年3月

世界遺産登録10周年に向けたプロモーションの一環で明治日本の産業革命遺産の魅力的な写真を募集しました。応募総数1,084点の中から選ばれた最優秀賞は橋野鉄鉱山の写真でした。

### 最優秀賞

佐々木弘文さん（大渡町）

作品タイトル

「悠久のたたら場跡と星空」



## いわて世界遺産まつり

令和7年10月11日-12日

来場者数 約2,300人

講話やディスカッション、展示で遺産への理解を深めるとともに、民俗芸能や音楽ライブを行いました。



## 鉄の歴史館見学

市内外の小中学校や高校、大学、企業の研修として活用し、今の日本の成り立ちに釜石の鉄の歴史がとても重要であったことを周知しています。



## 記念シンポジウム

令和7年7月12日

来場者数 200人

登録から10周年を迎え、記念式典とシンポジウムを開催しました。遺産が物語る価値を再確認しながら、今後の発信、活用の在り方を考えました。

## 世界文化遺産登録

登録後の歩みを振り返る

## ～これからの10年～

### 橋野鉄鉱山に息づく、釜石のチャレンジ精神

菅原 真子さん（59）

生まれ育った釜石をもっと知りたいという思いから観光ガイド会の活動を始め、今年で14年になります。被災地支援ツアーの案内からガイドの道に入り、最初は鉄や世界遺産の話をどう伝えればいいのか難しさを感じていました。しかし、現地に足を運び、鉄鉱石やノロカすに触れ、関係者の話を聞く中で、少しずつ橋野鉄鉱山の価値を実感するようになりました。

橋野鉄鉱山は、日本の近代製鉄の成功だけでなく、失敗を重ねながら挑戦し続けた「チャレンジの歴史」を伝える場所です。橋野鉄鉱山に息づくこのチャレンジ精神は釜石で伝えるべき文化だと思っており、その精神は、戦後復興や震災復興、そして釜石のまちづくりにも通じていると感じています。

ガイドを通じて、楽しみながら釜石の歴史や文化を学び、共感する人を増やしていきたいと思っています。橋野の地域の人だけでなく、市民の皆さんが橋野鉄鉱山に関わり、守り伝えていくことが大切です。そうした輪が広がってこそ、橋野鉄鉱山の価値は生き続けていくと思います。

子どもたちが鉄の体験を通じて、先人の苦労や鉄の大切さを感じ取ることが、次の世代の学びや新しい挑戦の芽につながっていけば嬉しいです。



## ～これまでの10年～

### 伝えることで深まる橋野鉄鉱山の魅力

藤原 信孝さん（77）

2015年、橋野鉄鉱山が世界文化遺産に登録されたときは「こんな山の中が世界遺産に？」という驚きが正直な気持ちでした。当時はリアル・ノミネーションという仕組みもあまり知られていませんでしたが、だんだんその意味を学び「自分のふるさと釜石が世界に認められた」という実感が湧いてきました。

登録を機に、橋野鉄鉱山の価値をきちんと伝えられるよう、現地を歩き、講演を聞き、産業革命や製鉄の仕組みを一から学びました。説明にも工夫を重ね、訪れた人に笑顔で納得して帰ってもらえるよう「なぜここが世界遺産なのか」を自分の言葉で伝えるよう心掛けてきました。

2016年と2019年の2度の台風で遺跡が被害を受けたことやコロナ禍で活動が止まった時期

もありましたが、それでも「なにがあっても明るい笑顔でやる。またやれる日が来る」と信じて活動を続けてきました。最近は県外から訪れる人も増え「釜石の歴史を理解して帰ってもらいたい」という思いが一層強くなっています。

観光ガイド会に入ってから15年。笑顔で接することが観光ガイドの基本。第二の人生として始めたこの活動が、今では生きがいです。登録10年を迎え、改めて「世界に誇るふるさと・釜石」を感じています。





## 釜石鉱山展示室 Teson 企画展

世界遺産登録10周年記念「鉱山を極めるⅡ～青ノ木坑～」

期 間 11月21日(金)～12月8日(月)  
9時30分～16時30分(最終入館16時)  
※毎週火・水曜日休館

内 容 橋野鉄鉱山の採掘場跡である青ノ木坑についての資料を展示します。

入 館 料 小中学生100円、一般300円



問い合わせ 旧釜石鉱山事務所 ☎55-5521

## 郷土資料館企画展

「写真で見る一市四力村合併70年」

期 間 11月21日(金)～1月25日(日)  
※毎週火曜日と12月28日～1月4日は休館

場 所 市郷土資料館 企画展示室

内 容 合併70年の推移を写真や資料で紹介します。

入 館 料 大人200円 高校生以下、障害者手帳をお持ちの人は無料

開館時間 9時30分～16時30分(最終入館16時)



問い合わせ 郷土資料館 ☎22-2046

## 図書館企画

●市民教養講座「鉄の町かまいし歴史講座」

日 時 12月7日(日)13時30分～15時まで

場 所 図書館 2階視聴覚室

定 員 20人

内 容 「近代製鉄の父 大島高任生誕200年」

講 師 市世界遺産室長 森 一欽<sup>かずよし</sup>さん

事前申込が必要です(受付11月18日(火)～)

●「明治日本の産業革命遺産 世界遺産登録10周年記念図書展」

期 間 11月7日(金)～12月7日(日)

場 所 図書館 1階展示ホール

内 容 世界遺産登録10周年を記念し、釜石を含む8県11市の23の構成資産に関連する図書を展示、貸し出しします。



問い合わせ 図書館 ☎25-2233

## 橋野高炉跡発掘調査速報展

日 時 9月20日(土)～12月8日(月)

場 所 橋野鉄鉱山インフォメーションセンター展示室

内 容 令和7年度発掘調査(長屋跡など)出土資料の展示



問い合わせ 市世界遺産室 ☎27-7577

**休館情報** 橋野鉄鉱山インフォメーションセンターと釜石鉱山展示室 Teson は12月9日(月)～3月31日(月)まで冬期休館となります。

# 12月1日は鉄の記念日

10th Anniversary

12月1日の「鉄の記念日」は、大島総左衛門(のち高任)が大橋で高炉を建設し、安政4(1857)年12月1日に、日本で初めて鉄鉱石を用いて鉄の連続生産(連続出鉄)に成功したことに由来しています。

市は「鉄の記念日」を中心とした前後1週間を「鉄の週間」とし、鉄に関わるさまざまなイベントを開催します。この機会に鉄の歴史に触れてみませんか。



無料公開

## 鉄の歴史館

日 時 11月29日(土)～12月1日(月)  
9時～17時(最終入館16時)

小学生には学研「鉄のひみつ」を贈呈

問い合わせ 鉄の歴史館 ☎24-2211



## 釜石鉱山展示室 Teson

日 時 11月29日(土)～12月1日(月)  
9時30分～16時30分(最終入館16時)

小学生に釜石鉱山の鉱石を贈呈

問い合わせ 旧釜石鉱山事務所 ☎55-5521

## 郷土資料館

日 時 12月1日(月)  
9時30分～16時30分(最終入館16時)

問い合わせ 郷土資料館 ☎22-2046

## 鉄の歴史館企画展

「世界遺産登録10周年記念「橋野鉄鉱山展」

期 間 11月21日(金)～1月12日(月・祝)  
9時～17時(最終入館16時)  
※毎週火曜日・12月29日～1月3日休館

内 容 最近の調査成果を踏まえ橋野鉄鉱山を再検討。発掘調査資料や関連古文書などを公開します。

入 館 料 小中学生150円、高校生300円、一般500円



## 岩手県指定文化財

## 「紙本両鉄鉱山御山内並高炉之図」の公開

幕末の釜石での高炉操業をリアルに描いた絵巻です。

期 間 11月29日(土)～12月1日(月)9時～17時

場 所 鉄の歴史館 1階展示室

入 館 料 小中学生150円、高校生300円、一般500円



問い合わせ 鉄の歴史館 ☎24-2211



海のことを学び楽しめる特別な2日間

# 海と希望の学園祭 in Kamaishi

## 11月22日(土)・23日(日)

入場無料

問い合わせ  
市総合政策課 企画調整係 ☎27-8413

場所 釜石情報交流センター 釜石PIT  
釜石市民ホールTETTO  
(ホールB・共通ロビー・ギャラリー)

キッチンカー出店

22日(土)10時～16時30分  
23日(日)10時～12時



市ホームページ

### プログラム

#### トークイベント・講演

日時・場所

内容

22日(土)  
10時30分～11時50分  
TETTOホールB

テーマ：「大切な本」～社研・大海研・生研・先端研～



【進行】  
東京大学  
玄田 有史 副学長



釜石市  
高橋 勝 教育長



大気海洋研究所  
兵藤 晋 所長



社会科学研究所  
宇野 重規 所長



生産技術研究所  
年吉 洋 所長



先端科学技術  
センター  
杉山 正和 所長

13時～14時20分  
TETTOホールB

テーマ：未来ってどんなところ？～釜石のちょっと先を覗いてみよう～



先端科学技術  
研究センター  
稲見 昌彦 副所長



生産技術研究所  
北澤 大輔 教授



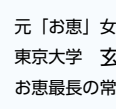
先端科学技術  
研究センター  
飯田 誠 特任准教授

15時～16時30分  
情報交流センター  
(ラウンジ)

テーマ：呑ん兵衛横丁からながめた釜石



【進行】  
東京大学社会科学研究所  
中村 尚史 教授



元「お恵」女将 菊池 悠子 さん  
東京大学 玄田 有史 副学長  
お恵最長の常連 佐々木 守 さん

23日(日)  
9時30分～10時50分  
TETTOホールB

テーマ：海の本を語ろう



【進行】  
大気海洋研究所  
兵藤 晋 所長



社会科学研究所  
宇野 重規 所長



大気海洋研究所  
青山 潤 教授



玉川大学リベラル  
アーツ学部  
佐藤 由紀 教授



大気海洋研究所  
福田 秀樹 准教授

13時～14時20分  
TETTOホールB

テーマ：南極の魅力



大気海洋研究所  
原田 尚美 教授

#### 表彰&コンサート

日時・場所

内容

22日(土)  
14時30分～15時30分  
TETTOホールB

かまいし本のまちプロジェクト

●ポスターコンクール表彰式

●かまいし本まちコンサート

ソプラノ 佐藤瑛利子(左)、ピアノ 原田満梨奈(右)



三陸鉄道を使ってまんぷくフェスに行こう!

乗車補助券付きのチラシを釜石観光案内所などで配布中

サン・フィッシュ釜石  
牡蠣釣りチャレンジ  
各日10時～  
詳しいルールは、三次元コードから  
市ホームページをご覧ください

11.23(日)12時～  
マグロの解体ショー  
解体するマグロの重量当て  
当選者にはおまけプレゼント!  
(投票時間10～12時)  
即売会13時～  
※時間は多少前後する場合があります

スタンプラリー  
抽選会  
釜石観光案内所

交流物産展  
市内外から特産品や美味しい物が大集合!

39店舗のキッチンカーやテント出店で「まんぷく」間違いなし!  
姉妹都市の愛知県東海市や友好交流都市の富山県朝日町、東京  
都荒川区をはじめ市内外の特産品販売もあります。

働く自動車展  
釜石消防署隣駐車場  
建設業協会などによる車両展示、  
重機乗車や高所作業車体験など  
11.22(土) 11.23(日)  
「防災そばっちゃん」(地震体験車)による体験や  
消防署ツアーの実施、自衛隊車両展示など

のりもの広場  
スリリングなカート走行は大人気  
1才～10才対象 200～500円

パネル展  
釜石市国際外語大学校 シーブラザ釜石2階  
橋上市場 サン・フィッシュ釜石  
ラグカフェ・パブリックビューイング  
日本製鉄釜石シーウェイブス  
対 江東ブルーシャークス戦  
11.22(土) 13時30分 開場  
14時30分 キックオフ  
入場無料・観戦自由  
フィットネスバイク体験も開催

魚河岸テラス  
「漁船クルーズ体験」  
22日 ①13時発～14時20分 帰着  
②15時発～16時20分 帰着  
体験料 3,800円 定員11人

無料巡回バスも  
運行します

まんぷくフェス 2025  
11.22(土) 11.23(日)  
10時～15時  
場所 シーブラザ釜石周辺

水産まつり  
釜石公園 各日10時30分  
サンマ焼きのお振る舞い  
地元船が水揚げしたサンマを使用!

かまいし軽トラ市 釜石公園  
新鮮な市内産農産物や  
加工品などの販売会を開催  
各日10時～  
11.23(日) 11時～  
「食材全て釜石産」  
鶏肉と野菜のスープのお振る舞い

親子木工  
教室コーナー  
県産材を使った大人気の木工教室

親子木工  
教室コーナー  
県産材を使った大人気の木工教室

親子木工  
教室コーナー  
県産材を使った大人気の木工教室

親子木工  
教室コーナー  
県産材を使った大人気の木工教室

問い合わせ (一社)釜石観光物産協会 ☎27-8421



## 令和7年度 釜石市市勢功労者表彰

10月29日、市は市内のホテルで本年度の市勢功労者表彰式を開催しました。小野市長から、市勢の発展に大きく貢献された4人に表彰状を贈りました。



柳 一成 さん

消防団員として、消防防災の任務に精励し、民生の安定に貢献されました。

前釜石市消防団第2分団分団長



中館 克幸 さん

消防団員として、消防防災の任務に精励し、民生の安定に貢献されました。

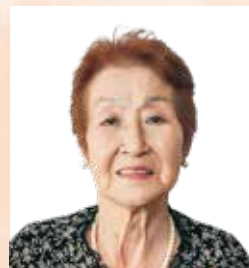
前釜石市消防団第7分団分団長



坂本 晃 さん

消防団員として、消防防災の任務に精励し、民生の安定に貢献されました。

前釜石市消防団長



菊池 悠子 さん

釜石軽飲食店組合組合長として、地域の飲食店文化を牽引するとともに、震災後の飲食業の復旧・復興に尽力し、地域経済の発展に貢献されました。

自治功労表彰  
(50音順)

## 令和7年秋の叙勲

叙勲とは、国家または公共に対し功労のある人、社会の各分野で優れた行いをした人などを国が表彰するものです。令和7年秋の叙勲を受けた人をご紹介します。



旭日双光章

水野 昭利 さん (83)

多年にわたり釜石市議会議員として、市政の発展に貢献されました。



瑞宝単光章

煙山 弘見 さん (73)

多年にわたり消防団員として活動し、第3分団分団長を務められました。

## 【募集期間延長】 UIターン者奨学金返還支援補助金

**対象** 市内に転入し、奨学金を返還しながら市内の企業で働いている39歳以下の人  
(ただし、18歳以下の児童を伴って転入した人は39歳以上でも対象)

**補助金額** 年間最大12万円 (年度内の返還額により異なります)

**募集期限** 令和8年2月27日(金) (募集上限に達し次第終了)

転入日から1年以内または学校などの卒業日から1年以内

詳しくはお問い合わせください。



市ホームページ

問い合わせ 市オープンシティ・プロモーション室 ☎27-8463

## 自伐型林業研修会

小さな機械を使い長期に渡って間伐を繰り返す自伐型林業を紹介する見学会と現場作業の体験会を開催します。

**日時** 12月7日(日)

**見学会**10時～12時 **体験会** (希望者のみ)13時～15時

**場所** 根浜シーサイド 多目的ホール

**持ち物** 作業しやすい服・長靴、ヘルメット、手袋、雨具



申し込み・問い合わせ 市水産農林課 林業振興係 ☎27-8426

## 国税庁ホームページ・特設サイト

## 釜石税務署からのお知らせ

### 源泉所得税のキャッシュレス納付

源泉所得税の納付手続き  
(キャッシュレス納付)



源泉所得税のキャッシュレス納付  
体験コーナー



問い合わせ 国税相談専用ダイヤル ☎0570-00-5901

## かまっこまつり!!

子どもスタッフ  
学生サポーターを募集します

子どもたちの「やってみたい」を叶える「かまっこまつり」を開催します。  
子どもたち中心のお店、おまつりを一緒に作りませんか!?



### 募集内容

#### ◎「こどもスタッフ」

**対象** 未就学児～中学生(未就学児は保護者同伴)

**内容** 子ども自身がやりたいお店を準備から  
オープンまで自分たちで行う

#### ◎「学生サポーター」

**対象** 中学生～大学生

**内容** こどもスタッフをサポートする



申し込みフォーム

### スケジュール

#### ◎スタッフ顔合わせ(作戦会議)

**日時** 11月24日(月)14時30分～16時30分

**場所** 釜石PIT

#### ◎かまっこまつり本番

**日時** 2月15日(日)12時30分～15時

**場所** 釜石市民ホーTETTO など

※土、日曜日に月数回準備の日を設けます

問い合わせ かまっこまつり事務局 ☎090-5569-1646

## クリスマス列車 in 釜石

**日時** 12月13日(土)

(釜石駅発 13時25分～盛駅着～釜石駅着 15時28分)

**内容** ケーキ、ジュースなどの飲食、紙芝居、三鉄クイズ大会、  
ビンゴゲームなど (内容は変更になる場合があります)

**参加費** 大人2,500円 小学生以下1,000円

**募集人数** 釜石・大槌地区の人 (小学生以下の子どもを含む家族連れで1組4人まで) 48人

**申込期限** 12月10日(水) (定員になり次第締め切り)



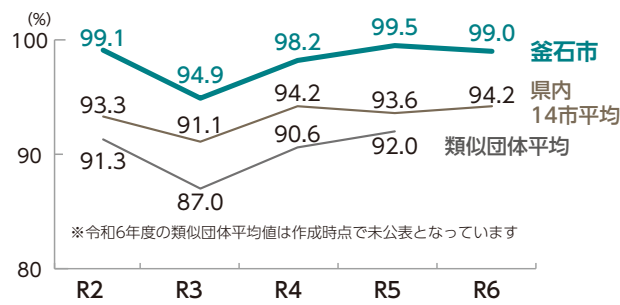
申し込み・問い合わせ 三陸鉄道(株)釜石駅 ☎22-1616



市税の状況

項 目	令和6年度		前年度比較	
	収入済額	徴収率	収入済額	徴収率
市税(一般会計)	44億4,601万円	97.1%	2億183万円 減	-0.1ポイント
市 民 税	18億8,486万円	98.2%	1億7,675万円 減	0.0ポイント
固定資産税	22億721万円	95.8%	1,606万円 減	-0.3ポイント
軽自動車税	1億418万円	97.1%	134万円 増	-0.1ポイント
市たばこ税	2億4,975万円	100.0%	1,036万円 減	0.0ポイント
国民健康保険税	4億5,783万円	88.0%	1,388万円 減	-0.8ポイント

経常収支比率



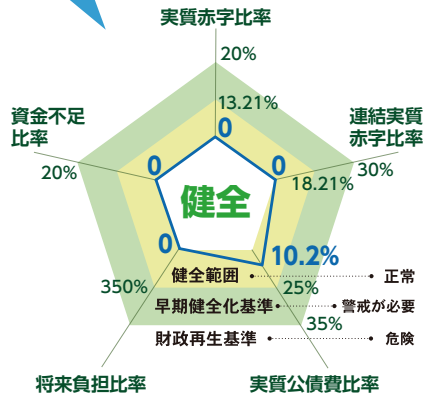
市税などの経常的に収入される一般財源が人件費や扶助費、公債費などの経常的経費にどのくらい充当されたかを示す経常収支比率は、令和5年度の99.5%から0.5ポイント改善し、令和6年度は99.0%となりました。

これは物価高騰の影響などにより物件費や扶助費をはじめ経常経費充当一般財源が前年度から約1億1,200万円増加した一方、国税の増収に伴い、普通交付税が増額交付されるなど、経常的な収入が約1億6,500万円増加したためです。

経常収支比率が高くなるほど、新しい事業などに使える財源の確保が難しくなります。

財政健全化判断指標

釜石市はすべての指標で健全



企業会計の決算状況

■水道事業

収益的収支	収入	6億9,633万円
	支出	6億7,135万円
資本的収支	収入	1億2,591万円
	支出	4億4,985万円

鵜住居地区の施設再編事業の完成に向けて取り組むとともに、水道施設の適切な維持のため、老朽化した設備や管路の更新に取り組みました。また、効率のかつ効果的な水道施設の管理運営に向けたアセットマネジメント計画の策定に取り組みました。

■公共下水道事業

収益的収支	収入	13億5,473万円
	支出	13億5,447万円
資本的収支	収入	4億1,297万円
	支出	6億7,761万円

甲子町大畑、上平田、鵜住居町日向において管きよ整備を実施し、下水道に接続できる地区を拡張しました。また、大平処理区の汚水の流量増加に向けた機能増強工事、マンホールポンプ設備更新工事、上平田地区の汚水管の更生工事などを実施しました。

■漁業集落排水事業

収益的収支	収入	5,211万円
	支出	5,154万円
資本的収支	収入	1,066万円
	支出	1,830万円

水洗化率を向上させるための活動を行うとともに、費用の節減を行いながら、施設の適切な維持管理によるライフサイクルコストの低減に取り組みました。

市債現在高

会計区分	
一般会計	188億4,891万円
水道事業会計	13億322万円
公共下水道事業会計	48億3,444万円
漁業集落排水事業会計	2億6,523万円
合 計	252億5,179万円

前年度から約7億4,100万円増加

令和6年度

決算報告

問い合わせ  
市財政課 財政係 ☎27-8416

市民の皆さんが納めた税金、国・県からの補助金などが、令和6年度にどのように使われたのかお知らせします。

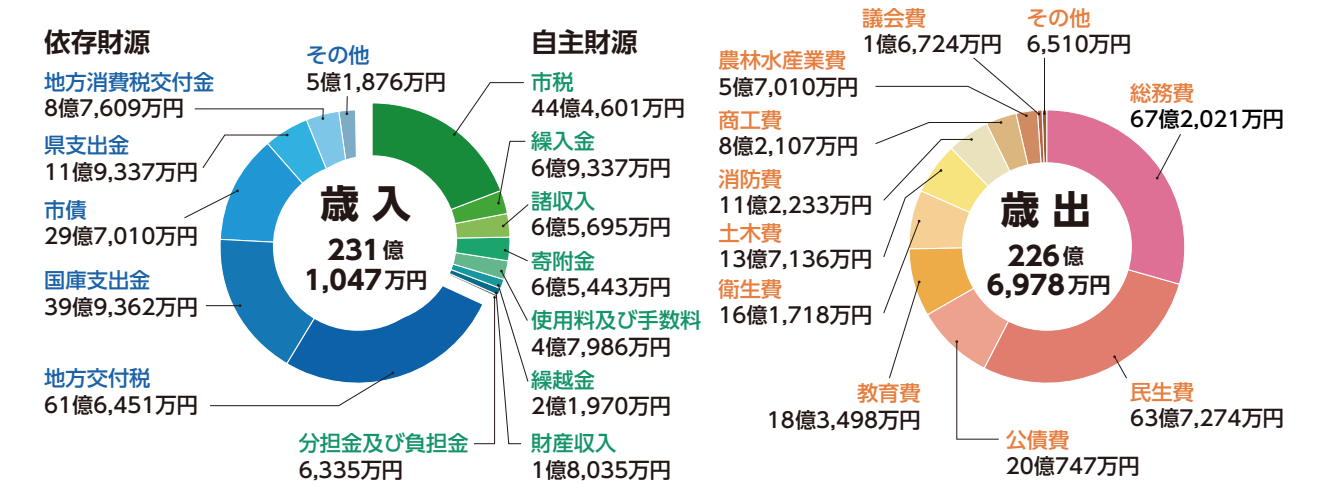
※ 四捨五入の関係で合計額などが合わない場合があります

一般会計の決算状況

歳入（収入）は231億1,047万円で、令和5年度から4億1,257万円減少しました。これは、国に対する震災復興特別交付税の返還に伴う財政調整基金繰入金の大幅な減少により、基金繰入金などが減少したためです。

また、歳出（支出）は226億6,978万円で令和5年度から6億3,356万円減少しました。これは、高等教育機関設置事業や旧小佐野中学校解体事業の皆減、地方債元金償還金の減額に伴うものです。

歳入と歳出の差引額4億4,069万円を令和7年度に繰り越しました。



用語解説

【歳入】▶自主財源…市が独自に収入するお金 ▶依存財源…国・県から交付されるお金。市の借入金も含みます ▶繰越金…前年度から繰り越されたお金 ▶繰入金…基金から一般会計に移したお金 ▶国庫支出金・県支出金…特定の事業に対して国・県から配分されるお金 ▶地方交付税…国から配分されるお金。使い道を市が決められます ▶市債…市の借入金

【歳出】▶総務費…他の費目に分類されない事業の費用（人事・企画・財政・戸籍・統計・交通安全など）▶民生費…子ども・高齢者・障がい者福祉や生活保護の費用 ▶公債費…市債（市の借入金）の返済費用 ▶教育費…学校教育、文化・スポーツ振興の費用 ▶衛生費…予防接種や検診、ごみ・し尿処理、環境衛生の費用

令和6年度の主な事業

新庁舎建設事業（23億9,036万円）

現市庁舎の老朽化、狭あい化、分散化を解消し、住民サービスの向上、円滑な市政運営、防災拠点としての機能充足などを目的に整備する新市庁舎の建設工事を行いました。



新市庁舎イメージ

上小川・中小川集会所建設事業(1億2,843万円)

老朽化していた上小川地区と中小川地区の集会所施設を統合し、両町内会の活動拠点となる集会所を新たに整備しました。

工場等取得補助金（1億6,000万円）

企業誘致による雇用の創出と産業振興のため、新規誘致企業である岩手資源循環(株)の工場建設費用の一部に対して、補助金を交付しました。

平田小学校設備等改修事業（9,045万円）

学校施設の長寿命化や児童の快適な教育環境の向上を図るため、平田小学校の校舎及び屋内運動場の各種設備の改修工事を行いました。

子ども・子育て支援給付事業（給食費の一部無償化事業）(992万円)

多子世帯の経済的負担を軽減するため、第3子以降の児童生徒の給食費の無償化を行いました。



# 医療に関する住民アンケート調査結果をお知らせします

市は、市民の皆さんが安心して医療を受けられる体制づくりを進めるため、4月～5月にかけて「医療に関するアンケート調査」を、釜石医師会と民生委員の協力を得て実施しました。  
詳しい結果は、市ホームページをご覧ください。



## ●調査の設計、回答状況

項目\回収の別	民生委員による回収	オンライン回答
調査対象	医療機関と公共交通機関から距離がある市内30地区の65歳以上の住民 ①栗橋地区 ②鶴住居地区の一部 ③南釜石地区の一部 ④唐丹地区 ⑤甲子地区の一部	全市民
調査対象数	300人	約28,500人
配布・周知方法	民生委員による地区内住民訪問	市広報、市LINE、市ホームページ
調査期間	4月上旬～5月11日	4月中旬～5月11日
調査方法	民生委員による地区内住民訪問	インターネット
回答・回収数(率)	294人(98.0%)	591人(2.1%)

## ●主な調査結果

### 心身の健康状態と通院の状況

全回答者の約8割が、健康状態を「ふつう」「まあよい」「よい」と回答しているにもかかわらず、民生委員の回収対象者の約9割、オンライン回答の約6割が通院している状況から、慢性疾患の継続治療や経過観察のために通院している人が多いと考えられます。

### 通院の負担とその理由

通院に負担を感じている人は、居住内に医療機関のない人に多い傾向があり、その理由は、移動時間や待ち時間の時間的なもの、医療機関との距離に係る地理的なものの他、医療機関への交通手段などに負担を感じています。現在通院している医療機関に関して、「時間的」「地理的」な課題を解決できる診察環境を整えることで不安や負担を解消できる可能性があります。

### 通院に負担を感じることで通院を控える

通院に負担を感じると回答した人のうち、通院に係る負担により約25%の人が通院を控えることがあると回答しており、病状の悪化が懸念されます。

### 持っている情報通信機器と、スマートフォンなどの利用頻度・利用目的

およそ半数の高齢者がスマートフォンを持ち、そのうち8割が毎日利用しているものの、使用方法は通話が主で、情報検索などの利用が少ないなどの偏りがあります。スマートフォンを使用したオンライン診療などを普及するためには、高齢者に対する使用方法の支援が必要となります。

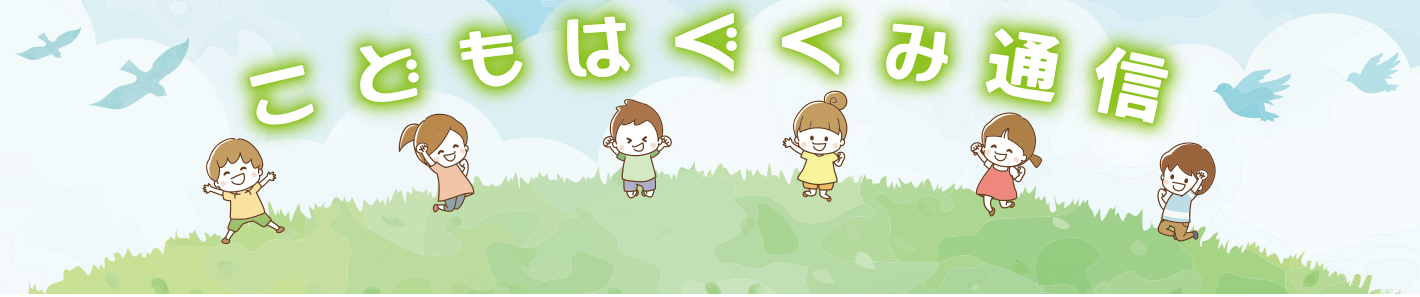
### オンライン診療のメリットと不安

オンライン診療のメリットとして、病院の待ち時間、通院の移動時間、移動に係る身体的負担などの軽減や解消を期待している一方、オンライン診療に対して対面診療と同等の症状の伝達、検査、診断の正確さの他、オンライン診療を実施した際の薬の処方に関する不安を感じていることが分かりました。

この調査結果を踏まえ、市は釜石医師会など関係機関と連携し、有効な施策の検討を進めています。



問い合わせ 市健康推進課 ☎22-0179



## 「オレンジリボン・児童虐待防止推進キャンペーン」を実施しています

オレンジリボンは児童虐待防止運動のシンボルです。こども家庭庁は毎年11月を児童虐待防止推進月間に定め、児童虐待防止のための普及啓発活動に取り組んでいます。

### しつけ？ 体罰？ これってどっち??

子育てにおいて、しつけなのか体罰なのか迷うことがあるかもしれません。ただ1つ言えることは、しつけと体罰は違うということです。

#### ◎しつけとは・・・

子どもの人格や才能などを伸ばし、社会で自律した生活を送れるようにするため、子どもをサポートして社会性を育む行為です。

#### ◎体罰や暴言とは・・・

子どもの身体に何らかの苦痛を引き起こし、不快感を意図的にもたらす行為（罰）です。



子育てに悩んだ時は、気軽にこども家庭センター COCCO にご相談ください。●秘密は固く守ります ●個室あります



問い合わせ こども家庭センター COCCO ☎27-5505  
月～金曜日（祝日を除く）8時30分～17時15分

子どもを守るためには、周囲の人の気づきが必要です。  
虐待かもと思ったら、児童相談所虐待対応ダイヤル「**189**」にお電話ください。  
**通話料はかかりません。24時間365日対応します。**



こども家庭庁  
特設サイト

令和7年度オレンジリボンキャンペーン標語

「知らせよう あなたが あの子の 声になる」

## 宮古児童相談所巡回相談

日	時	12月18日(木)10時～15時
場	所	保健福祉センター2階はぐくみルーム
内	容	子どもの養育や療育についての助言・指導の他、必要に応じて心理学的判定を実施します。
申	込	期 限 11月28日(金)
申	込	受付窓口 こども家庭センター COCCO ☎27-5505



## ツキノワグマの被害に遭わないために

今の季節は、クマが冬眠に向け、餌を求めて活発に動き回る時期です。林野庁の調査によると今年はエサとなるブナ類が大凶作となっており、山の餌が乏しいことから、餌を求めて人里に降りてくるなど、市内各所で出没が相次いでいます。

特に早朝・夕方以降の時間帯はクマの活動が活発になるため、外出の際は十分ご注意ください。収穫しない柿や栗の実の除去や伐採など、クマの被害に遭わない・寄せ付けないための対策を十分に行って被害を未然に防ぎましょう。



市ホームページ

問い合わせ 市水産農林課 林業振興係 ☎27-8426

### ひきこもり支援の在り方を考える

## ともに気づき、ともに歩むための勉強会

本人や家族、支援者、地域の皆さんが相互理解を通して、自分らしい生活を送れるように、つながりや支援の在り方について一緒に考えます。

日時 12月10日(水)14時～16時  
場所 釜石市民ホールTETTO ホールB  
内容 【講演】

「ひきこもりの方を支える家族の気持ち・望む支援」

講師 気仙地区不登校・ひきこもり父母会事務局長 佐々木善仁さん

(特定非営利活動法人KHJ全国ひきこもり家族会連合会理事長 いわて石わりの会代表)

【フォーラム・ディスカッション】

「ともに気づき、ともに歩むために」～ひきこもり支援の在り方を考える～

申込期限 11月28日(金)までに電話でお申し込みください。

申し込み・問い合わせ 釜石市社会福祉協議会 生活ご安心センター ☎22-2310

## 市営住宅・復興住宅の入居者を募集します

### 受付期間

【定期募集】11月17日(月)～28日(金)

【随時募集】11月25日(火)～先着順

(土・日曜日、祝日を除く9時～17時)

### 申込方法

入居要件の確認が必要ですので、まずはお問い合わせください。

※入居要件を満たす場合は、東日本大震災で被災していなくても、すべての復興住宅に入居できるようになりました

### 入居指定日

【定期募集】令和8年1月1日(木)

【随時募集】申込後、約1ヶ月半後

※この日に入居しない場合でも、家賃はこの日から発生します

### その他

・申し込み多数の場合は、抽選となります

・復興住宅には自治会などがあります

問い合わせ (一) 岩手県建築住宅センター沿岸支所 ☎55-5742  
(大町1-4-7 大町復興住宅4号棟1階)

### 【定期募集】

	階	募集戸数
野田復興住宅	4	3DK:1戸
上中島復興住宅1号棟	3	1LDK:1戸
上中島復興住宅2号棟	1	1LDK:1戸
上中島復興住宅2号棟	6	2LDK:1戸
大町復興住宅1号棟	3	2LDK:1戸
大町復興住宅4号棟	3	1LDK:1戸
只越復興住宅1号棟	3	1LDK:1戸
大只越復興住宅2号棟	1	2LDK:1戸
天神復興住宅	2	2LDK:1戸
天神復興住宅	3	1LDK:1戸
浜町復興住宅	5	1LDK:1戸
大石復興住宅(戸建)	-	1LDK:1戸
箱崎白浜復興住宅(戸建)	-	1LDK:1戸
尾崎白浜復興住宅(戸建)	-	1LDK:1戸
日向復興住宅	4	3DK:1戸
荒川復興住宅(戸建)	-	2LDK:1戸
室浜復興住宅(戸建)	-	1LDK:1戸
根浜復興住宅(戸建)	-	2LDK:1戸
箱崎復興住宅(戸建)	-	2LDK:1戸
箱崎復興住宅(戸建)	-	1LDK:1戸
鶴住居復興住宅2号棟	2	1LDK:1戸
鶴住居復興住宅2号棟	2	2LDK:1戸
鶴住居復興住宅(戸建)	-	2LDK:1戸

### 【随時募集】

	階	募集戸数
尾崎白浜復興住宅(戸建)	-	2LDK:1戸
唐丹片岸復興住宅(戸建)	-	2LDK:1戸
花露辺復興住宅	2	2LDK:1戸
小白浜復興住宅1号棟	2	1LDK:1戸

## 釜石特産品セレクション 対象商品を募集します

釜石ならではの優れた商品やお土産品を「特産品」として認証する「釜石特産品セレクション」を実施します。認証された商品は、ウェブサイトでの紹介や観光物産イベントでのPRなどを通じて、認知度向上や販路拡大を支援します。事業者の皆さんの「自慢の逸品」をぜひご応募ください。

応募要件 次のいずれかの要件を満たしている事業者が応募できます。

①市内に事業所がある事業者

②市外に事業所があり、釜石産の原材料を使用した商品を製造する事業者

### セレクションの流れ

- 申込期限 12月28日(日)
- 一般投票 (2026年1月予定)
- 優秀賞発表 (2026年2月予定)



詳細はこちら

問い合わせ (株)かまいしDMC ☎27-5260

## 防災行政無線の

### 放送内容はこれで確認!!

防災行政無線の放送内容が、家の中にいるなどして聞こえない場合は、次の方法で確認することができます。

☎電話で聞く ☎0800-800-3199 (通話料無料)

📶いわてモバイルメールで見る

📶LINEで見る



釜石市LINE



釜石市災害情報



釜石市からのお知らせ

📶戸別受信機で聞く

自動で防災行政無線を受信し、放送を家の中で聞くことができます。1世帯当たり1台を無償で貸し出しています。(先着25世帯)

申込方法 各地区生活応援センターや市防災危機管理課に備え付けの貸与申請書に必要事項を記入し、市防災危機管理課へ提出してください

申込期限 12月15日(月)※定員に達した時点で受付を終了します

申し込みに当たっては、申請様式に付属する注意事項を必ずご確認ください。

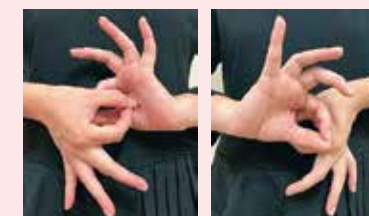


問い合わせ 市防災危機管理課 ☎27-8441

### ふくしピック 58

## 東京2025デフリンピックが開催されます

国際的な「きこえない・きこえにくい人のためのオリンピック」であるデフリンピックが11月15日(土)～26日(水)まで、東京をメイン会場に開催されます。オリンピックと同じように4年に1度、夏季大会と冬季大会がそれぞれ開かれます。第1回は1924年にフランスのパリで開催され、日本では初開催となる東京2025デフリンピックは、100周年の記念すべき大会です。



デフリンピックの手話

ルールはオリンピックとほぼ同じですが、耳の聞こえない人のためにさまざまな工夫がされています。国際手話の他、スタートランプや旗などを使った視覚による情報保障が特徴です。

大会を盛り上げて、デフアスリートの皆さんを応援しましょう!



詳しくはこちら

問い合わせ 市地域福祉課 障がい福祉係 ☎22-0177





放水体験をする園児

10月15日 【釜石消防署】

## 狙い定めて放水 ふれあいフェスで防災意識向上

釜石市幼年消防クラブ消防ふれあいフェスティバルが開催され、市内3保育施設の園児たち約40人が、消防車の乗車や放水などの体験を通して防火への意識を高めました。園児たちは、署員のサポートを受けながら火に見立てた的をホースで狙う放水体験に挑戦しました。上中島こども園の堀川陽雅さんは「火を消すところが楽しかった。火は怖いから気を付けるね」と元気に話しました。



(中) バトラー・ジェニファーさん、(右) 坂江裕美代表理事

10月21日 【市長室】

## ミネルバ大学、(一社)ミネルバジャパン 包括連携協定を締結

市は、Minerva University、(一社)Minerva Japanと、それぞれが持つ資源や特徴を生かし、相互の人的・知的資源の交流により、さまざまな地域課題の解決や地域社会の発展、人材育成、学術の振興に寄与するため、包括連携協定を締結しました。本協定の締結により、東日本大震災の教訓、復興まちづくりの取り組みを世界に発信するとともに、学生の知見を生かした連携を推進していきます。



仙人大橋手前の上り坂を駆け上がる峠コースの参加者

10月26日 【旧釜石鉱山事務所周辺】

## 色づく紅葉 ランナー後押し キツさ楽しみ、坂道ひた走る

第16回かまいし仙人峠マラソン大会が開催され、アップダウンが多い2つの難コースに250人が挑みました。あいにくの雨模様となりましたが、色づいた紅葉を背景にランナーたちは健脚を競いました。参加者の上村健さんは「苦しいけど、走るのに夢中になる。紅葉もきれいだった。地元の大会だから参加し続け盛り上げたい」と力を込めました。



大玉ドッジボールを楽しむ児童

10月28日 【釜石鶴住居復興スタジアム】

## また一緒に遊びたいね！ 園児たちが元気いっぱい交流

こども園合同「ふれあい遊び」が開催され、市内5保育施設の園児たち約60人は、かけっこや大玉ドッジボールなどで元気いっぱいに体を動かしました。来年から同じ小学校になる可能性がある他園のお友達とも交流を深め、笑顔があふれる時間となりました。甲東こども園の福士悠大さんは「みんなと楽しく遊べてすごく楽しかった」とはにかみました。

10月4日-5日 【釜石市民ホールTETTO】

## 郷土芸能15団体 釜石に集結！ 伝統の演舞堪能する2日間

今年で11回目を迎える三陸国際芸術祭2025が開催されました。当市が会場となるのは初めてで、地元からは市指定無形民俗文化財の3団体が出演しました。会場には市内外から大勢の人たちが訪れ、来場者は見ることや学ぶこと、体験を通して郷土芸能の魅力を楽しみました。陸前高田市の及川幹雄さんは「釜石の虎舞を初めて見た時は衝撃を受けた。大好きです」と笑顔で話しました。



青森県階上町の「田代盆踊り」

10月10日 【箱崎集会所】

## 虎舞を国際交流のツールに 郷土芸能伝承を考える釜石高校生

郷土芸能の担い手不足解消を研究する釜石高校2年生のゼミグループを中心とした有志11人が「虎舞」を通じた外国人観光客との交流会に参加しました。生徒らは自己紹介や踊りの演目説明を英語で行い、虎舞の代表的演目「矢車」「跳ね虎」「笹ばみ」を披露しました。体験したリー・ベリンダさんは「とても感動的。パフォーマンスの素晴らしさを実感した」と貴重な体験を喜びました。



虎頭と幕の動かし方を教わる参加者

10月11日 【大平中学校】

## 「お互いさま」で助け合うまちに 大平中3年生 学びの集大成

大平中学校の文化祭は、3年生18人が認知症をテーマにした劇を披露しました。生徒たちは、高齢化が進む地域の一員として「みんなが笑顔で暮らせるまちを」と呼びかけ「小さくてもいい、できることをする。あなたは?」と問いかけました。「みんな違っていい。困った時はお互いさま。できることをして支え合おう」という気持ちが地域に広がることを期待し、温かな拍手の中で舞台の幕は閉じました。



福祉学習の集大成として認知症劇を披露した大平中3年生

10月11日 【釜石鶴住居復興スタジアム】

## 4世代が元気に参加 秋深まるうのスタ周辺で完走目指す

釜石市の“スポーツの秋”を象徴する「釜石健康マラソン大会」が開催され、市内外の幼児から高齢者までの236人が参加しました。1歳から81歳の幅広い世代がゼッケンを付け、メイングラウンドのスタートラインに立ち、心地良い潮風を受けながら力走しました。ゴール地点では家族や仲間が出迎え、完走の喜びを分かち合う姿が見られました。



小学校低・中学年対象の2キロの部



文化財名 紙本両鉄鉾山御山内並高炉之図 岩手県指定文化財

制作年代 文久元（1861）～文久3（1863）年頃

所在地 大平町3丁目（釜石市立鉄の歴史館蔵）

紙本両鉄鉾山御山内並高炉之図は、盛岡藩の絵師が描いた絵図絵巻で、大橋鉄鉾山と橋野鉄鉾山の稼働状況などが描かれており、貴重な歴史資料として昭和49（1974）年2月15日に岩手県指定文化財になりました。この絵巻は藩への業務報告用に制作された絵巻と推測され、盛岡藩主であった南部家がかつて所蔵していました。絵巻は2巻1組で構成されており、1巻は設備編（幅27cm、長さ869cm）で、採掘場の位置や設備配置図、高炉の装置の設計図が、2巻は作業編（幅26cm、長さ606cm）で、採掘から製鉄、計量に至る工程が描かれています。写真は作業編の「湯口前働の図」で、出鉄の様子を描いています。この絵巻は令和2（2020）年11月28日に橋野鉄鉾山世界遺産登録5周年記念シンポジウムで、日本製鉄株式会社から釜石市に寄贈されました。鉄の歴史館では、毎年12月1日「鉄の記念日」に合わせて、絵巻の特別公開を開催しています。



「いつでも、どこでも、だれでも」読書に親しめるまち かまいし

## 教育部長のおすすめ本

問い合わせ 市まちづくり課 ☎ 27-8454

## 『成せば為る』

半澤周三 / 著書

この本は釜石製鉄所初代所長、横山久太郎の物語です。静岡県袋井市の方々が釜石を訪れた際、日本製鉄の玄関入り口にある横山の銅像の存在を知り、袋井の子どもたちに郷土出身の偉人の功績を伝えたいとの思いからこの本が生まれました。袋井市、東海市と釜石の商工会議所が合同で製作したこの本は、3市の絆の象徴でもあります。年間50HRを打つ大谷選手も凄いですが、何度失敗しても挑戦し続けた先人が49回目にやっと出した特大HRに感動します。なお、一般的な漢字表記は「為せば成る」ですが、著者が過去の評伝などを参考に、横山本人の記述を尊重して、あえて「成せば為る」としたそうです。



教育部長 川崎 浩二



## がん検診を受けましょう

## 保健案内板

【問い合わせ】市健康推進課 ☎ 22-0179

## 今年度最後の胃がん検診です



胃がんは、早期の段階では自覚症状がほとんどなく、進行しても症状がない場合もあります。早期発見のため、検診を受けましょう。

※自覚症状がある人は、検診ではなく医療機関を受診してください

※既往歴や、健康状態により受検できない場合がありますので、受検に不安のある人は、あらかじめご相談ください

日時 12月7日(日) 場所 保健福祉センター 1階

対象 40歳以上の人（令和8年3月31日時点）

検診内容 問診、胃部レントゲン撮影（バリウム検査）

検診料 2,500円

※70歳以上（令和8年3月31日時点）、令和6年度市民税非課税世帯、生活保護受給者は無料

●申し込み 令和7年3月31日までに申し込みできなかった人は、11月28日(金)までにお申し込みください。

申し込み・問い合わせ 市健康推進課 ☎ 22-0179 8時30分～17時15分（土・日曜日、祝日を除く）

ポイント取得  
ラスト1カ月！

## かまいし健康チャレンジポイント



ポイント取得期間が12月31日(水)で終了します。寒い季節もウォーキングなど適度な運動で健康づくりを心掛け、ポイントをためて特典と交換しましょう。

※アプリ版ウォーキングポイントは令和8年1月1日以降も継続してためることができます

	紙カード版	アプリ版
特典内容	お米券1枚（440円）	市内協賛事業所による各種サービス
特典 交換期限	令和8年 <u>1月30日(金)</u>	令和8年 <u>3月31日(火)</u> ※クーポン利用期限も同日

お薬は水で飲んでいただけますか？  
皆さん、薬は水または白湯で飲んでいただけますか？ちょうど手元に水がないからといって、お茶や牛乳、ジュース、まさかアルコールで飲んだりしてはいませんか。多くの薬の正しい飲み方はコップ1杯（約180～200ml）程度の水またはぬるま湯で飲むことです。冷たい水や熱すぎるお湯は薬の溶け方に影響するので避けてください。ではなぜ薬を飲むときは水で飲むように言われるのでしょうか？それは、他の飲み物との相互作用を避けるためです。お茶や牛乳、ジュースなどの飲み物には、薬の成分とくっついたり、薬の分解を早めたり、遅らせたりする成分が含まれることがあります。これにより、薬が身体の中に思うように入らず薬の効果が弱まったり、逆に入りすぎて薬の効果が予想以上に過ぎたり、または思いもよらない作用（副作用）が現れたりする可能性があります。自分の体に思いもよらないことが起こらないためにも薬は必ず水で飲むようにしましょう。

ただし、中には水なしで飲む薬（口腔内崩壊錠）や少なめの水の量で飲むような薬など飲み方が特殊な薬もありますので詳しくは、かかりつけの薬局で薬剤師に聞くようにしてください。

釜石市薬剤師会  
中田薬局  
松田 智行

ワンポイントアドバイス







## 市民百景

第 24 回

受けた恩を次の誰かへ

被災地同士が繋がる場所づくり

Happie Coffee 岩鼻 伸介さん (48)



「釜石と能登をつなぐフェアトレードコーヒー店をオープンしたい」と話すのは岩鼻伸介さん。釜石出身の岩鼻さんは、東京で働いていた時に東日本大震災を経験。自身の実家も被災した中で「何か地元のためにやらなきゃ」という想いで、コーヒーを通じた支援を始めた。週末の夜行バスで釜石に通い、避難所でコーヒーを振舞い、夜行バスで戻り仕事へ。そんな日々が続く中で地元への想いは増し、震災から1年後に東京での仕事を畳み、キッチンカーでのコーヒー販売を始めた。「喜んでくれる人たちの顔が忘れられなかった」と振り返る。

そんな中、令和6年の元日に能登半島地震が発生。岩鼻さんは、1月17日に石川県七尾市へと入り、コーヒーを振る舞った。「私自身も多くの支援をいただいた。その恩返しのため向かった」。支援をする中で泣きながら「ここまで来てくれてありがとう」と声をかけられたと言う。それ以降、ほぼ毎月能登へと通い支援を続けている。「最近では能登の報道が少なくなったが現在も大変な思いをしている人がいる。被災地同士だからこそ、経験を共有できる場所を作りたい」と岩鼻さんは釜石大観音仲見世商店街に店舗をオープンさせるべく、奮闘中だ。

受けた恩を次の誰かへ。希望が連鎖する場所づくりのために  
今日も岩鼻さんは汗を流す。



実施中のクラウドファンディング



「すこやかアイドル」では、お子さんの笑顔とご家族のメッセージを紹介します。1～5歳くらいのお子さんの写真を広報に掲載しませんか？  
市オープンシティ・プロモーション室（☎27-8463）または市のホームページからご連絡ください



ひなと  
萬陽翔くん  
(2歳)

優しく、遅く育ってね！



いぬまた だいじゅ  
犬亦大寿くん  
(3歳)

たくさん食べて  
大きくなってね♡



ゆずは  
佐藤 柚羽ちゃん  
(2歳)

いっぱい遊んで食べて  
大きくなってね！



釜石市 LINE 【公式】



釜石市 X 【公式】



釜石市 Instagram 【公式】

