

広報

# かまいし

お知らせ版

## 鈴子広場が新しくなります

市が、これまで「みんなでつくる鈴子広場」と題したワークショップを開催し、地域の皆さんや子育て世代の皆さん、子どもたちから意見をもらいながら進めてきた鈴子広場の整備が完了しました。4月16日(土)から一般開放します。



### 新たに導入した機能

- 水が霧状に出るミストを設置
- 車いすやベビーカーでも登りやすいように<sup>つきやま</sup>築山の傾斜を緩やかに
- 駐車場や駐輪場の設置 (駐車場内は一方通行)
- トイレの見通しを向上し、防犯面を強化

#### ワークショップ参加者

三浦 <sup>あや</sup>綾さん

私が抱く公園のイメージは、年齢関係なく、子どもや中高生、地域の人など、いろいろな人が集まる場所です。そういった開かれた公園にするために、他の公園とも比較して、感じていた意見を出しました。水遊びやボール遊びができることや、駐車場の確保など、自分たちが出した意見がこのように生かしてもらえるのは非常にうれしいです。ここに来るのが楽しみです、幅広い世代の人が市内外から集まり、新たな交流が生まれる場所になればうれしいです。

#### 鈴子町内会会長

澤田 <sup>まさお</sup>政男さん

以前から地域の公園として親しまれてきた鈴子広場がリニューアルすることで大変うれしいニュースです。これから暖かくなっていくので、遊具では、子どもが思い切り遊び、休憩スペースでは親御さんや地域の人が見守りながら、にぎわいの場となれば非常にうれしいです。トイレもきれいになり、駐車場も新設され、周辺にはスーパーなど買い物環境も整っているので、遠方からも足を運んでもらえればありがたいですね。

問い合わせ 市都市計画課 ☎27-8435

# 市職員の給与の状況をお知らせします

市の職員の給与、職員数などがどのようにになっているか、そのあらましをお知らせします。

※端数処理のため、内訳と合計が合わない場合があります

## ① 人件費（普通会計決算）

区分	住民基本台帳人口（令和2年度末）	歳出額 A	人件費 B	人件費率 B/A
令和2年度	31,840人	413億534万円	35億6,912万円	8.6%

## ② 職員給与費（普通会計決算）

区分	職員数 A	給与費				1人当たり 給与費 B/A
		給料	職員手当	期末勤勉手当	計 B	
令和2年度	368人	13億8,798万円	1億9,771万円	5億6,423万円	21億4,992万円	584万円

※職員手当には退職手当を含みません。職員数は、令和2年4月1日現在の人数です

## ③ 平均年齢、平均給料月額と平均給与月額（令和3年4月1日現在）

区分	平均年齢	平均給料月額	平均給与月額
一般行政職	44.1歳	320,925円	364,600円
技能労務職	51.9歳	334,500円	359,791円

※平均給料月額…諸手当を含まない基本給の平均月額  
※平均給与月額…基本給と扶養手当・住居手当・時間外勤務手当などの諸手当を合計したものの平均月額

## ④ 学歴別初任給・経験年数別平均給料月額（令和3年4月1日現在）

区分	学歴	決定初任給	経験年数10年	経験年数20年	経験年数25年	経験年数30年
		一般行政職	大学卒	183,800円	250,500円	359,433円
	高校卒	151,900円	-	301,700円	358,900円	360,400円

## ⑤ 期末手当・勤勉手当（令和2年度）

1人当たり 平均支給額	支給割合	
	期末手当	勤勉手当
153万円	2.60月分 (1.45) 月分	1.85月分 (0.90) 月分

( ) 内は、再任用職員に係る支給割合です

## ⑥ 退職手当（令和3年4月1日現在）

支給率など	自己都合	勤奨・定年
勤続20年	19.6695月分	24.586875月分
勤続25年	28.0395月分	33.27075月分
勤続35年	39.7575月分	47.709月分
最高限度額	47.709月分	47.709月分

その他の加算措置 定年前早期退職加算措置 (2%~45%加算)  
退職時特別昇給 なし  
1人当たり平均支給額※1 443万円 2,140万円

※1 前年度に退職した全職種に係る職員に支給された平均額です

## ⑧ 特別職の給料など（令和2年4月1日現在）

役職	給料・報酬	期末手当
市長	792,000円	令和2年度支給割合 3.35月分
副市長	648,000円	
議長	392,000円	
副議長	338,000円	
議員	313,000円	

## ⑨ 職員数（各年4月1日現在）

(単位:人、△はマイナス)

部門	職員数		対前年増減数	主な増減理由
	令和2年	令和3年		
一般行政	324	301	△23	事務の統廃合・縮小、退職不補充、人事異動による
教育	44	44	0	
公営企業※2	55	51	△4	人事異動による
合計	[533] 423	[533] 396	△27	

[ ] 内は、条例定数(教育長を除く)の合計

※2 公営企業…水道、下水道、国民健康保険、介護保険の担当職員をいいます

## ⑩ 職員数の推移（各年4月1日現在）

(単位:人、△はマイナス)

区分	H28	H29	H30	H31	R2	R3	R3とH28の職員数の比較(増減率)
	一般行政	329	327	346	344	324	
教育	52	46	44	43	44	44	△8 (△15.3%)
公営企業	54	60	57	52	55	51	△3 (△5.5%)
合計	435	433	447	439	423	396	△39 (△8.9%)

問い合わせ 市総務課 職員係 ☎27-8411

4月1日  
から

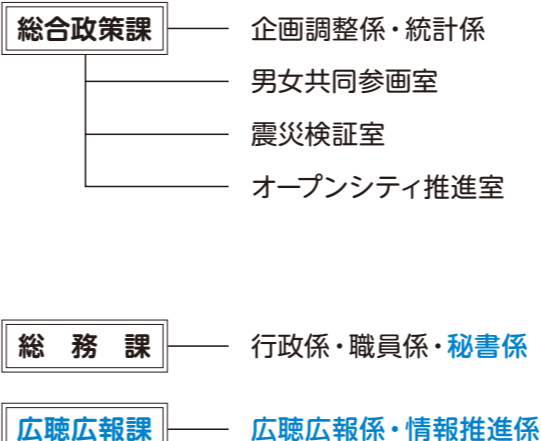
# 市の組織機構の一部が変わります

市は、さまざまな市政の課題に迅速かつ柔軟に対応する体制を構築し、デジタル技術を活用した新たな市民サービスの創出と庁内業務の効率化を図るため、次のとおり組織機構の一部を見直します。

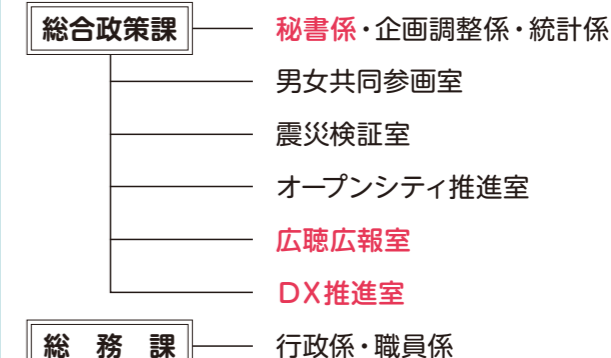
## 総務企画部

- 総合政策課と広聴広報課を統合し、市の重要政策策定機能とその政策を情報発信する機能を併せ持つ部署を創設し、名称を総合政策課とします
- 市民サービスのデジタル化と市役所業務のデジタル化を強力に推進するため、総合政策課内にDX推進室を設置します

## 現行



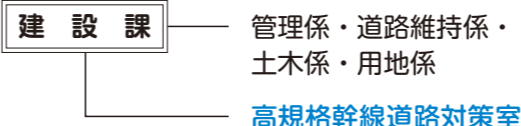
## 4月1日以降



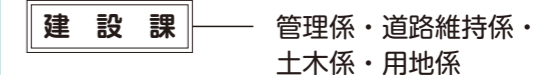
## 建設部

- 復興道路、復興支援道路の整備が完了したことから、建設課にあった高規格幹線道路対策室を廃止します

## 現行



## 4月1日以降



## その他

釜石市教育センターの改修工事に合わせて、5月末をめどに執務室の移転を予定しています。

部署名	移転後	移転前
文化スポーツ部 文化振興課	釜石市民交流センター	シープラザ釜石2階西側 教育センター1階
教育委員会 総務課 教育委員会 学校教育課	市役所第5庁舎2階	教育センター2階、3階
釜石大槌地区行政事務組合事務局 総務課	シープラザ釜石2階東側	教育センター5階

凡例 ■ 変更した組織 ■ 変更後の組織

問い合わせ 市総務課 職員係 ☎27-8411

# 市内で広がるSDGsの取り組み



## 体操着のリユース活動

(有)中田薬局は、地域に寄り添った「かかりつけ薬局」を目指し、昨年甲子小、双葉小の体操着のリユース活動を無料で行っています。卒業で不要になったものや、サイズが小さくなり、着られなくなったものを寄付してもらい、洗濯、また必要に応じて修繕し、必要としている人にお渡しをする活動です。過去の利用者からも「まだ着られるものを再利用してもらえてありがたい」「サイズが合わなくなる度に買い換えることは家計の負担となるので、ありがたい」「ぜひ他の小学校でも



取り扱って欲しい」といった声も上がっています。また、この取り組みへの認知をさらに広げるため、約1カ月半、2人のインターン生を受け入れました。2人のインターン生は、チラシやポスターを制作し、市内の事業所への周知活動に取り組みました。今回インターン生として、この活動に取り組んだ日本大2年の深田流石さんは「途中で悩んだ時も社長をはじめ、スタッフの皆さんに相談に乗っていただき、温かく受け入れてくれたので、前に進むことができました」と振り返りました。同じく東北芸術工科大1年の板垣美里さんは「中田薬局がこの活動を事業とは離れて、子どもたちのためにやっているということに共感し、自分が何ができるかを考えながら進めました」と振り返りました。2人を受け入れた中田義仁社長は「インターンという形で学生を受け入れるのは今回が初めて。観光で来るよりも一緒に仕事をする形で釜石に来てもらえれば、より釜石を知ってもらえるし、つながりも深くなると感じた。今後も2人が釜石に興味を持ってもらえれば嬉しい」と期待を込めました。3月14日からは、新たに甲子中の体操着の受け入れも始まり、活動が拡大されています。

左から中田社長、深田さん、板垣さん、総務担当の中田貴世江さん



## 受付窓口・問い合わせ

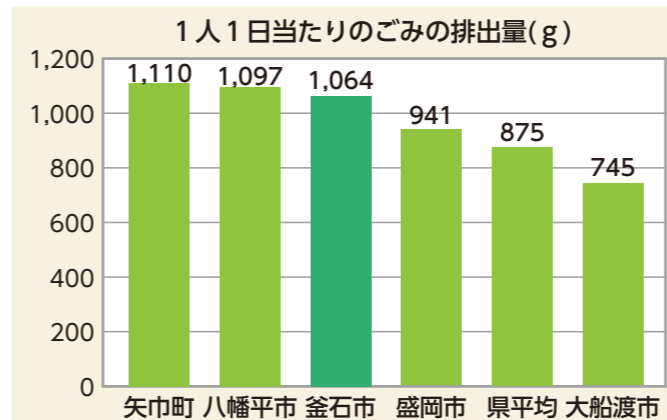
甲子小、甲子中：中田薬局 松倉店 (☎23-1230)  
 双葉小：ハロー薬局 (☎23-8455)

在庫状況など、詳細は  
 中田薬局のホームページを  
 ご確認ください



※来店時は事前に電話での問い合わせをお願いします

## SUSTAINABLE DEVELOPMENT GOALS



出典：岩手県令和2年度市町村ごみ排出量（速報値）

## もったいない・いわて☆食べきり協力店



県は、食品ロスの削減に取り組む飲食店、宿泊施設などを「もったいない・いわて☆食べきり協力店」として登録しており、市もこの事業に参画しています。市内では25店舗が登録されています。

## パソコンなどの無料回収

リネットジャパンリサイクル(株)との協定(R3.1.20締結)により、無料で自宅から回収してもらえるようになりました。インターネット、電話などで申し込みできます。

詳しくは次のホームページや電話(0570-085-800)で問い合わせください。



## 携帯電話・スマートフォンを回収

生活環境課と各地区生活応援センターでは携帯電話、スマートフォンを回収しています。回収された携帯電話やスマートフォンは、知的障がい者の手で分解され、資源として再利用されます。知的障がい者の雇用やスポーツ大会の運営などにつながる応援プログラムです。



問い合わせ  
 市生活環境課 ☎27-8453

# 持続可能なまちを一人一人の力で

SDGsとは？

SDGs(Sustainable Development Goals 持続可能な開発目標)は、2030年までに持続可能でよりよい世界を目指すため、2015年9月の国連サミットで加盟国の全会一致で採択された国際目標で、17のゴール・169のターゲットから構成されています。今後、市内で行われているSDGsの取り組みを不定期で紹介していきます。

県内ワースト3 ごみの排出量

釜石市は、1人1日当たりのごみの排出量が多く、県内33市町村中ワースト3となっています。ごみ処理に係る費用も毎年約6億円を支出するなど、ごみの減量と分別の徹底が喫緊の課題です。市は、このような取り組みを行うことで、ごみの減量・再資源化を進めています。



# それぞれの未来

みらい

## 森林資源を地域の力に

4月には多くの人が通いながら学校や友人と離れ、新しい生活を始める1年でも特別な月。特に、高校卒業は一人暮らしを始めたり、社会人として責任ある立場になったりと大きな転機になる。今年、市内の高校から283人※が卒業し、それぞれの進路へ向かう。さまざまな思いを抱え、一歩踏み出した彼らに話を聞いた。

※祥雲支援学校高等部15人、釜石商工高校94人、釜石高校174人

### —森林を勉強したいと思ったきっかけは？

釜石高校はSSH※に指定されており、その中で釜石地方森林組合のお話を聞いたことや、グループ研究のテーマに甲子柿を選んだことがきっかけです。実は甲子柿は年間8トンほど商品にならず廃棄されていますが、勉強してみようとバイオエタノールとして活用する方法があると知りました。

そういったことを調べるうちに、林地残材※にも興味を持ち、木質バイオマスとしてエネルギーにできるなど、森林にはさらなる可能性があると感じてこの進路を選びました。

※スーパーサイエンスハイスクール。文部科学省が理科・数学教育などを重点的に行う高校を指定する制度

※伐採したものの運び出されず、未活用の木材

### —理系の進学は難しくそうというイメージもあります。モチベーションを高く保てたことは？

目標を定めてからは、とにかく森林について勉強しました。たくさん本を読み、森林組合でもお話を聞きました。森林組合の高橋参事は昨年10月に伺った2日間、夕方の時間にも関わらずとても情熱的に教えていただきました。なぜそんなに情熱的に教えていた

釜石地方森林組合訪問時にとったノート



釜石高校 理数科 藤井俊介さん  
(岩手大学農学部 森林科学科へ進学)

だけの何うと「釜石が人口減少する中で、一次産業の雇用を創出したい」と話されて、そのビジョンにとっても共感し、自分もそんな仕事をしたと考えることができました。

### —高校生活の思い出は？

印象深いのは高校から始めた弓道です。それまで12射のうち7射当たるのが自己最高記録でしたが、このまま終わらせない、指導してくれたコーチにも恩返しをしたい、という思いで練習に励んで臨んだ最後の高総体で覚醒(笑)。12射中11射当てて、最高の終わりを迎えることができました。最初は「勉強と部活のバランスがとれそうだな」と思って入部した弓道部ですが、引退後に自分の弓を買うほど好きになりました。

### —どんな将来を目指していますか？

将来は釜石に戻り、学んだことを生かして林地残材などの資源活用を指導できるような人材になりたいです。釜石は育ってきた土地ということももちろんありますし、面積の9割を占める森林を活用したい、自然がいっぱいいいところなのにもったいないという思いもあります。

### —この進路を選んだきっかけは？

県外での就職を考えた時期もありましたが、慣れ親しんだところで、という思いもあり最終的には地元での就職が目標になりました。そんな中、釜石コンパス※でお話を聞く機会があり、仕事内容に興味を持ったのがきっかけです。その時は処方箋の間違い探しなど、楽しい切り口で業務内容を教えてもらったのを覚えています。夏休み期間に見学に伺い、皆さんが明るく仕事をしている雰囲気の良い職場と感じ志望し、内定を頂きました。

※高校生が多様な可能性を知るために、社会人と対話交流するプログラム

### —今後の目標は？

仕事を覚えながら、資格取得なども目指し戦力になっていきたいです。

### —高校生活の思い出は？

中学校からソフトテニス部に所属し、高校時代も部活に力を入れました。これからの体は動かしたいので、出来る場所があればテニスは部活の友達と続けていきたいですね。

コロナ禍で学校行事が思うようにできなかつたり、修学旅行が中止になり寂しいところがありました。

## 笑顔で迎える春



釜石商工高校 総合情報科 松下ひなのさん  
(有限会社 中田薬局へ就職)



6年間打ち込んだソフトテニス (釜石商工高校提供)

たくさんの資格取得を目指す



釜石商工高校 機械科 長洞和馬さん  
(日鉄物流釜石 株式会社へ就職)

物流の仕事を選んだきっかけは？  
当初は機械科で3年間勉強してきたということもあり、機械関係かそれに近い仕事を考えていました。物流の仕事に目を向けたのは、中学校から一緒に、先に就職した先輩の話を聞いたことがきっかけです。

人の繋がりが進路につながったんですね。社会人になる上での目標は？  
港湾荷役の仕事と伺っています。まずは仕事をきちんと覚えることが目標ですし、たくさんの資格取得のことを目指しています。

高校生活の思い出は？

コロナウイルスの影響でたくさんの行事が規模縮小や中止になる中で、クラスメートとこのような状況を乗り越えられたことが印象に残っています。授業では機械工作を学びましたが、旋盤やフライス盤を使った緻密な作業は神経を使う作業だったな、とか製造の作業はやっていて楽しかったなど、いろいろ思い出します。

これからできることも大きく増えると思います。やってみたいことは？  
車をいじりたいと思っています。これからのように自分の好みに仕上げていくか考えていて楽しみです。

機械科の経験が趣味に生きそうですよね。学友の皆さんにメッセージを。  
3年間一緒だった同級生。中には小

人との繋がりを大切にしている職員に



釜石高校 普通科 佐々木里桜さん  
(釜石市役所へ就職)

厳しくも楽しい思い出の詰まった吹奏楽部練習ホールにて

行政の仕事を目指したきっかけは？  
父が町内会・消防団など地域の役職などをしていて、私も地域に関わる仕事をしたいという思いがありました。また、SSHの研究活動で私たちのグループは唐丹町を調べたのですが、地域に入っていく中で行政の方に力を貸していただき、カッコいい仕事だと思いを志望しました。

唐丹町にはどんな印象を持ちましたか？

2年生の1年間をかけて研究したのですが、地域に入ってお話を伺う中で、唐丹の魅力が発見することができ、素敵なところだと感じました。インタビューで出てきた「唐丹は町の団結が強い」という言葉が印象に残っており、これからの結束力の強いまちが続いていったらいいなと感じました。

どんな職員を目指していますか？

釜石を想い、職場の中でも外でも人との繋がりを大切にしていきたいです。

高校生活の思い出は？

吹奏楽部に所属し、定期演奏会などで少しでも市民の皆さんに笑顔になってもらいたいという思いがあり活動してきました。小学4年生から箱崎虎舞に参加しており、笛を吹くことに親しんでいたのも、中学校から吹奏楽部に入りフルートやピッコロを吹くようになったのも自然な流れだったと感じて

学校・中学校から一緒にいる人もいます。毎日会うのが日常だったけれど、これからは別々の場所でお互いに頑張っている。

18年の足跡と釜石の出来事

2003 (平成15) 年	0歳
出生	
2007 (平成19) 年	4歳
橋上市場が閉店・移転	
2008 (平成20) 年	5歳
仙人峠道路開通	
釜石高校が開校	
唐丹町で林野火災	
2009 (平成21) 年	6歳
唐丹小/中仮設校舎で授業開始	
唐丹小/中仮設校舎で授業開始	
2011 (平成23) 年	8歳
釜石山田道路開通	
東日本大震災	
2012 (平成24) 年	9歳
釜石市魚市場供用開始	
2013 (平成25) 年	10歳
釜石市魚市場供用開始	
2014 (平成26) 年	11歳
釜石消防署新庁舎が完成	
2015 (平成27) 年	12歳
釜石市魚市場供用開始	
2017 (平成29) 年	14歳
釜石市魚市場供用開始	
2019 (平成31・令和1) 年	16歳
釜石市魚市場供用開始	
2018 (平成30) 年	15歳
市制施行80周年	
釜石港湾湾防波堤完成	
釜石市魚市場供用開始	
2022 (令和4) 年	18歳
釜石市魚市場供用開始	

2018 (平成30) 年	15歳
市制施行80周年	
釜石港湾湾防波堤完成	
釜石市魚市場供用開始	
2019 (平成31・令和1) 年	16歳
釜石市魚市場供用開始	
2017 (平成29) 年	14歳
釜石市魚市場供用開始	
2015 (平成27) 年	12歳
釜石市魚市場供用開始	
2014 (平成26) 年	11歳
釜石市魚市場供用開始	
2013 (平成25) 年	10歳
釜石市魚市場供用開始	
2012 (平成24) 年	9歳
釜石市魚市場供用開始	
2011 (平成23) 年	8歳
釜石市魚市場供用開始	
2010 (平成22) 年	7歳
釜石市魚市場供用開始	
2009 (平成21) 年	6歳
釜石市魚市場供用開始	
2008 (平成20) 年	5歳
釜石市魚市場供用開始	
2007 (平成19) 年	4歳
釜石市魚市場供用開始	
2006 (平成18) 年	3歳
釜石市魚市場供用開始	
2005 (平成17) 年	2歳
釜石市魚市場供用開始	
2004 (平成16) 年	1歳
釜石市魚市場供用開始	
2003 (平成15) 年	0歳
釜石市魚市場供用開始	

彼らは小学2年生の時、東日本大震災が発生し、10代の大部分を復旧・復興という言葉とともに過ごしてきた。その中には住居や近しい人を失った人も少なくないだろう。

また、長期化するコロナ禍の中で、学生生活にさまざまな制約を感じることもあったかもしれない。それでもお話を伺った皆さんは誰もが学生生活は充実し、楽しいものだったと振り返り、将来に向けて着実に歩みを進める力強さを見せてくれた。前を向く彼らの未来は、きっと明るい。

練習が大変な時期もあったけれど、沿岸大会・県大会を1位通過し、東北大会まで進むことができたのはいい思い出です。

友人や後輩の皆さんへのメッセージを。

市外に進学して、そのまま外に住む人も多いと思いますが、一人でも多くの方が釜石に戻ってきてくれたらうれしいです。

## 事業者対象

# 事業復活支援金



事業復活支援金

国は、事業者の継続・回復支援のため、新型コロナウイルスの影響を受けた中小企業などに支援金を給付しています。

### 事業内容

- 対象** 次の要件をいずれも満たす中堅、中小法人、個人事業主など
- ① 新型コロナウイルス感染症の拡大や、長期化に伴う需要の減少または供給の制約により大きな影響を受けていること
  - ② ①の影響を受け、対象月（令和3年11月～令和4年3月のいずれかの月）の売り上げが基準月（平成30年11月～令和3年3月の間の任意の同じ月）と比べて50%以上または30%以上50%未満減少していること

**給付額** 法人：最大250万円  
個人事業主：最大50万円  
（計算式）基準期間※の売上高 - 対象月の売上高 × 5カ月分  
※平成30年11月～平成31年3月 / 令和元年11月～令和2年3月 / 令和2年11月～令和3年3月のいずれかの期間（基準月を含む期間であること）

**申請方法** 事業復活支援金のホームページから電子申請  
※申請前に登録確認機関による事前確認を受ける必要があります  
※市の窓口では申請できません  
※申請にお困りの商工業事業者は、釜石商工会議所までお問い合わせください



登録確認機関

**申請期限** 5月31日(火)

事業復活支援金の問い合わせ 事業復活支援金事務局 申請者専用 相談窓口（コールセンター）  
☎0120-789-140（8時30分～19時）  
商工業事業者の問い合わせ 釜石商工会議所 ☎22-2434

# 福祉タクシー助成券を交付します

市は、在宅重度障がい者のタクシー利用料のうち、基本料金分を助成します。タクシーを利用する人はお申し込みください。令和3年度分の福祉タクシー助成券（桃色のもの）を持っている人は、令和4年度分と交換しますので持参してください。

<b>対象</b>	①身体障害者手帳を持ち、視覚障害1級・下肢機能障害1級・体幹機能障害1級の認定を受けている人	<b>利用できるタクシー会社</b>
	②療育手帳を持ち、A判定を受けている人 ③精神障害者保健福祉手帳1級の交付を受けている人、または障害年金1級（精神障がい）を受給している人 ※障がい者支援施設などに入所している人、自動車税・軽自動車税が免除されている人は該当しません	
<b>受付開始日</b>	4月1日(金)	
<b>受付場所</b>	市地域福祉課（保健福祉センター2階） 各地区生活応援センター（釜石地区を除く）	
<b>給付枚数</b>	24枚	
<b>持ち物</b>	身体障害者手帳、療育手帳、精神障害者保健福祉手帳、障害年金証書（精神障がいの場合）のいずれか	

問い合わせ 市地域福祉課 障がい福祉係 ☎22-0177

# 市道箱崎半島線の通行を再開しました

鵜住居地区と箱崎地区を結ぶ市道箱崎半島線は、令和元年台風第19号の被害により通行止めとしていましたが、3月31日の17時から通行を再開しました。当面は一部区間が未舗装の砂利の状態ですので、注意して通行してください。

4月末の完成を目指し、引き続き作業をしますので、工事へのご協力をお願いします。



問い合わせ 市建設課 土木係 ☎27-8430

# 市民農園の使用者を募集します

市は、市民の皆さんが自然や農業に触れながら、健康の維持と増進に活用する場として市民農園を開設しました。使用を希望する人は次の内容をご確認の上、お申し込みください。

**申込期間（第1期）**  
4月1日(金)～15日(金)

- ◆開設場所 甲子町第7地割内
- ◆面積（区画） 1区画あたり 9㎡（3m×3m）、全55区画 ※1使用者3区画まで申し込み可能
- ◆使用料金 年額2,000円 / 1区画
- ◆対象 市内に住所を有する個人または団体
- ◆応募方法 使用申請書を担当課へ提出してください。申請書は、市水産農林課に備え付ける他、市のホームページからダウンロードできます。 ※使用者の決定は先着順（申請書受付順）とします。空き区間がある場合、第2期の募集を行うことがあります ※市民農園の使用には、他に使用条件、注意事項があります



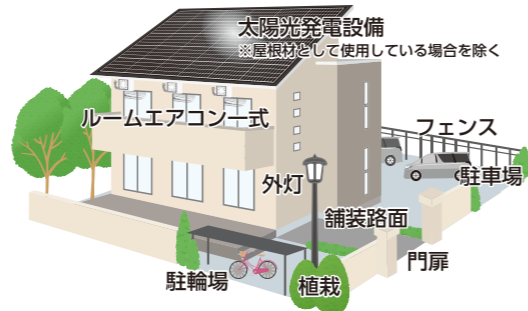
市のホームページ

申し込み・問い合わせ 市水産農林課 農業振興係（市役所第3庁舎2階） ☎27-8426

## 償却資産に対する課税

償却資産とは、土地・家屋以外のもので、法人・個人事業者を問わず、その事業のために用いることができる資産（構築物、機械及び装置、船舶、工具・器具及び備品など）です。毎年1月1日現在に釜石市内に所有する事業用の償却資産の状況を、毎年1月31日までに市に申告しなければなりません。

※共同住宅や社宅などを所有している場合に申告が必要な償却資産の例は右図のとおりです



# 固定資産税のあらまし

## 固定資産税とは

固定資産税は、毎年1月1日に、固定資産（土地、家屋、償却資産）を所有している人が、その固定資産の所在する市町村に納める税金です。行政サービスを提供する市町村の財政を支えています。

## 税額の算定方法は

総務大臣が定めた固定資産評価基準に基づいて固定資産を評価し、その価格（実際の売買価格とは異なります）を決定し、その価格を基に課税標準額を算定します。



**課税標準額 × 税率(1.5%) = 税額** です。

ただし、同一人が市内に所有する土地・家屋・償却資産それぞれの課税標準額の合計額が、それぞれ次の金額に満たない場合には、固定資産税は課税されません。

〔土地：30万円 家屋：20万円 償却資産：150万円〕

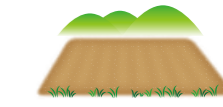
## 土地に対する課税

固定資産税の評価上の地目は、登記簿上の地目にかかわらず、その年の1月1日の利用状況により認定します。地目は、宅地、田、畑、山林、公衆用道路ならびに雑種地などがあります。



### 住宅用地の特例

住宅が建っている土地は、税負担が軽減されます。住宅1戸につき200㎡までは課税標準額が評価額の1/6に、200㎡を超える部分は1/3になります。



### 宅地の負担調整措置

評価額の上昇による税負担の急激な上昇を緩和するための制度です。負担水準（※1）の低い宅地は、課税標準額が毎年なだらかに上昇します。

※1 個々の宅地の課税標準額が、本来の課税標準額に対してどの程度まで達しているかを示しています



## 家屋に対する課税

固定資産評価基準によって再建築価格を基準とする方法によって評価します。在来分の家屋については、基準年度（3年）ごとに評価替えが行われます。

### 新築住宅に対する税の軽減措置

一定の要件（※2）を満たす場合には新築後3年度分（長期優良住宅は5年度分）（※3）は床面積120㎡分を限度に固定資産税額の1/2が減額されます。

※2 1棟の延床面積のうち居住部分の割合が1/2以上あり、居住部分の床面積が50㎡（一戸建て以外の貸家住宅は1住戸40㎡）以上280㎡以下であること

※3 3階建て以上の耐火構造又は準耐火構造は、さらに2年度分延長されます

## よくある質問

### 固定資産税（家屋）が急に高くなった

**Q** 私は、平成30年10月に一戸建住宅を新築しましたが、令和4年度分から急に税額が高くなっています。なぜでしょうか。



**A** 新築の住宅に対しては、一定の要件にあたる時は、新たに固定資産税が課税されることとなった年度から3年度分（長期優良住宅については、5年度分）に限り、税額が2分の1に減額されます。

あなたの場合は、令和元～3年度分については税額が2分の1に減額されており、この減額適用期間が終了したため本来の税額に戻りました。

### 年の始めに家屋を取り壊した

**Q** 令和4年1月15日に家屋を取り壊しましたが、令和4年度の固定資産税が課税されています。なぜでしょうか。



**A** 固定資産税は毎年1月1日現在に所在している固定資産が課税対象で、その年の4月から始まる年度分が課税されます。

したがって、令和4年1月15日に取り壊された家屋も1月1日には存在していたことから、令和4年度の固定資産税の課税対象となります。

### 年の途中で土地の売買があった

**Q** 私は、令和3年11月に自己が所有する土地の売買契約を締結し、令和4年2月には所有権移転登記を済ませました。令和4年度分の固定資産税は誰に課税されますか。



**A** 地方税法の規定により、毎年1月1日現在、登記簿に所有者として登記されている人に対し当該年度分の固定資産税を課税することになっています。したがって、令和4年度の固定資産税の納税義務者は1月1日時点の登記簿上の所有者である売主になります。

## 令和4年度固定資産税納税通知書を4月上旬に発送します

### 課税明細書をご確認ください

土地の現況や利用状況に変更があった場合、家屋の新・増築、取り壊しをした場合は、税務課資産税係にご連絡ください。

なお、資産の多い人は納税通知書と課税明細書を別々に郵送しますのでご了承ください。

<b>納期限</b>	第1期	5月 2日(月)
	第2期	8月 1日(月)
	第3期	12月26日(月)
	第4期	2月28日(火)

### 縦覧制度について

固定資産税の納税者が、所有する土地・家屋の評価額が適正かどうか客観的に判断するため、市内の他の土地・家屋の評価額と比較できる制度です。

**縦覧期間** 4月1日(金)～5月2日(月)（土・日曜日、祝日を除く）  
8時30分～17時15分

**縦覧場所** 税務課 資産税係（市役所第1庁舎1階）

## 納税義務者の相続

固定資産税は毎年1月1日時点の所有者に課税されます。

所有者が亡くなった場合は、相続人に納税義務が承継されますので、市税務課へ固定資産税現所有者（相続人代表者）の届け出をしてください。

## 相続登記

土地建物の相続登記は別途手続きが必要です。登記手続きに関することは法務局にお問い合わせください。

**問い合わせ** 盛岡地方方法務局宮古支局  
宮古市小山田1-1-1  
☎0193-62-2337

**問い合わせ** 市税務課 資産税係 ☎27-8489

※詳しくは、市のホームページをご覧ください



市のホームページ

## 各種相談

### “いきいき岩手”結婚サポートセンター おでかけ「i-サポ」(要予約)

日時 4月9日(土)、17日(日)12時~15時  
場所 釜石情報交流センター  
対象 県内在住、在勤の20歳以上の  
独身者  
内容 個別相談、タブレット端末に  
よるお相手検索、1対1の出会いの  
機会づくり  
費用 登録料1万円(2年間有効)  
問い合わせ 同サポートセンター・i-  
サポ宮古(☎0193-65-7222)

### 行政相談

日時 4月21日(木)13時30分~16時  
場所 市消費生活センター  
内容 国などの行政に関する苦情や  
要望  
問い合わせ 岩手行政監視行政相談  
センター(☎0570-090110)

### 補装具巡回相談(予約制)

日時 5月10日(火)10時~13時(受付  
は10時30分まで)  
会場 市身体障害者福祉センター  
対象 肢体不自由のため身体障害者  
手帳の交付を受けている人  
内容 義肢、装具、車いすなどの交  
付・修理の可否や適合判定(診断料・  
相談料無料)  
申込期限 4月22日(金)  
申し込み・問い合わせ 市地域福祉  
課 障がい福祉係 ☎22-0177

### ふくしピック⑩

## 特別障害者手当などを支給しています

市は、重度の障がいがあり、在宅で常に特別な介護が必要な人などに各種手当を支給しています。

### ①特別障害者手当

**対象** 20歳以上で身体または知的・精神に重度の障がいがあり、在宅で常時特別な介護が必要な人  
※入院や施設入所者は対象外  
**月額** 2万7,300円

### ②障害児福祉手当

**対象** 20歳未満で身体または知的・精神に重度の障がいがあり、常に特別な介護が必要な人。身体障がいと知的障がいの合併障がいがある場合も対象です  
※施設入所者は対象外  
**月額** 1万4,850円

### ③特別児童扶養手当

**対象** 20歳未満の身体または知的・精神に重度または中度の障がいがある児童を養育している人  
※施設入所者は対象外  
**月額** 5万2,400円または3万4,900円

**支給時期** ①・② 5月、8月、11月、2月(各回、前月分までの手当を振り込み)  
③ 4月、8月、11月(4月と8月は前月分まで、11月は当該月を含んだ手当を振り込み)  
※①~③ともに扶養義務者の所得制限があります  
※手当ごとに申請書類が異なります。詳細は、お問い合わせください

問い合わせ 特別障害者手当・障害児福祉手当に関すること 市地域福祉課 障がい福祉係 ☎22-0177  
特別児童扶養手当に関すること 市子ども課 子ども福祉係 ☎22-5121

## 歴史を学ぶ 文化講演会

### — かまいし歴史学講座 —

## 「釜石捕虜収容所が現代に伝えること」

戦時中、釜石には2つの捕虜収容所がありました。元釜石捕虜収容所長 稲木誠氏の手記「降伏の時」には、終戦から全捕虜を送り出すまでの1カ月間の経過について綴られています。収容所長を務め「戦犯」となった祖父の過去を知ったのは、講師が高校2年生の時でした。「戦争とは何か」と歴史の事実を探り、平和の尊さを考え、戦争の記憶を後世へ語り継ぎます。



- 日時 4月17日(日)14時~16時30分
- 場所 釜石市民ホールTETTO ホールA、B
- 入場料 無料(事前申込不要)
- 内容  
【第一部】講演会 小暮聡子さん ニューズウィーク日本版記者/編集者 ※稲木誠氏の孫  
【第二部】交流会 講師との意見交換※講演会に引き続き開催  
【展示】元捕虜収容所長 稲木誠氏の手記「降伏の時」の手書き原稿(複製)、元捕虜の日記(複製)他、戦災関連資料
- その他 会場内で書籍の紹介・販売実施

問い合わせ 市文化振興課 芸術文化係 ☎27-5714

## 自然遊び場事業補助金の申請を受け付けます

- 対象 地域の自然環境を活用した遊びを提供する団体または個人
- 交付条件 年間を通じた事業計画の立案など
- 対象になる経費 講師に対する謝礼金、施設の利用料など(上限10万円)
- 募集期間 4月1日(金)~28日(木)  
※補助金の詳細や必要書類は、市のホームページをご覧ください



問い合わせ 市子ども課 次世代育成係 ☎22-5121

### 参加者募集

## 【はまなす植えようDAY】

日時 4月16日(土)11時~  
場所 根浜シーサイド  
対象 どなたでも  
費用 無料  
内容 根浜海岸で津波から生き残った「はまなす」を増やして育てる活動です。当日は植樹や種まき「はまなす」を楽しく知る時間や、プチマルシェなどを予定(感染症の状況に応じて内容変更あり)  
※出入自由、種まき希望者は要申し込み  
問い合わせ 根浜はまなすプロジェクト実行委員会(☎27-5455、[nebama.hamanasu@gmail.com](mailto:nebama.hamanasu@gmail.com)根浜レストハウス)

## 【募集】介護予防・生活支援サービス担い手団体

地域住民が主体となり、訪問型・通所型の介護予防・生活支援サービス事業(住民主体サービスB)を実施する団体を募集します。一定の条件を満たした場合、運営に対する補助金を交付します。

**募集期間** 随時(令和4年度中)  
※申請書類は市高齢介護福祉課に備え付ける他、市のホームページからダウンロードできます

**申請方法** 申請書類を持参または郵送



申請・問い合わせ  
市高齢介護福祉課 高齢介護係(〒026-0025 大渡町3-15-26 市保健福祉センター2階 ☎22-0178)

## 上平田定住促進住宅の入居者募集

入居要件や申込方法などの詳細は、お問い合わせください。

募集戸数	1戸(先着順) ※同日での申し込み多数の場合は抽選
申込開始	4月8日(金)
間取り	3DK
家賃	月額35,000円
駐車場	月額3,050円

問い合わせ (一財)岩手県建築住宅センター沿岸支所  
大町1-4-7 大町復興住宅4号棟1階 ☎55-5742

## 高齢者向け優良賃貸住宅の入居者募集

岩手県知事から認定を受けた、高齢者向け優良賃貸住宅。入居要件や申込方法などの詳細は、お問い合わせください。

募集戸数	1戸(パル青葉)
申込期限	4月15日(金)
間取り	1K
月額負担	25,000円~66,000円(市補助後の金額、所得に応じて決定)
共益費	月額7,000円

問い合わせ 一二三不動産(ひふみ) 中妻町1-23-16 ☎23-0203

# まちのお知らせ Information

## マイナンバーカード 休日窓口を開設します

日時 4月3日(日)9時~15時、  
24日(日)9時~12時  
場所 市市民課  
※4月3日(日)は、転出・転入・転居の届出、住民票の写しの発行、印鑑登録、印鑑登録証明書の発行、国民健康保険手続、後期高齢者医療制度手続、医療費受給手続も行います  
※戸籍関係の届出は宿日直が対応します  
問い合わせ 市市民課(☎27-8450)

## 【募集】第24回岩手県障がい者 スポーツ大会参加者

日時 6月4日(土)10時~  
※ポッチャ競技のみ5月15日(日)10時~  
場所 県営運動公園陸上競技場(盛岡市)など  
対象 4月1日現在満10歳以上で県内に居住する、次のいずれかに該当する人  
①身体障害者手帳を交付されている人  
②知的障がいの人  
③精神障がいの人  
競技種目 陸上競技、水泳競技、アーチェリー、卓球・サウンドテーブルテニス、フライングディスク、ボウリング、ポッチャ  
※出場可能種目は、障がい区分によって制限があります  
応募期限 4月19日(火)  
申し込み・問い合わせ 市地域福祉課(☎22-0177)

## 4月18日(月)に かっし子育て支援センター が開所します

就学前の親子を対象に、遊び場や遊具の提供、季節の行事、子育て相談などを行います。お気軽にご利用ください。

場所	甲子町10-8-4 (正福寺幼稚園内)
開所時間	月~金曜日 10時~12時 13時~16時
利用料	無料

※新型コロナウイルス感染症拡大防止のため、利用者数の制限や予約状況など市のホームページで確認の上ご利用ください

※甲子子育て支援センター(ふれあい交流センター 清風園内)は3月31日で閉所しました



問い合わせ  
市子ども課 次世代育成係  
☎22-5121





ジャパンラグビー リーグワンのディビジョン2に所属する釜石シーウェイブスRFCのホームゲームが釜石鵜住居復興スタジアムで開催されます。ホームゲームでの初勝利を目指し、市民の皆さんで応援しましょう。

日時 (キックオフ)		対戦相手	
第9節	4月 2日(土) 12時	 釜石シーウェイブスRFC	 三重ホンダヒート
第10節	4月10日(日) 12時		 花園近鉄ライナーズ

## 観戦チケット

- インターネット販売：販売中です
- 窓口販売：各試合の前日の19時まで、釜石情報交流センターで販売します
- 会場での当日券販売（前売りの500円増し）
- ※チケットの金額は、席種や年齢、ファンクラブへの加入の有無で異なります。詳細は、釜石シーウェイブスのホームページをご覧ください



釜石シーウェイブスのホームページ

## アクセス

- 自家用車で来場する人  
スタジアム東（海）側駐車場（約500台）および周辺臨時駐車場（約200台）をご利用ください
- 無料巡回シャトルバスを運行します  
※運行時刻は、広報かまいし3月1日号をご覧ください



広報かまいし3.1号

## 「ラグビーのまち釜石教室」を開催します

スタジアムメイングラウンドのハイブリッド天然芝で、思う存分走り回ってください。

時間	各試合終了後 14時～15時
対象	どなたでも ※申込不要
参加料	無料 ※観戦チケットを持っていない人は、試合終了後にご来場ください



## 小中学生対象 入場料無料＆「夢ノート」を無料配布します

対象試合	上の2試合
配布場所	釜石鵜住居復興スタジアム チームテント（開場～閉門まで）
申込条件	釜石シーウェイブスRFCファンクラブ会員 ※ライト会員（無料）でも申込可能 保護者1人以上のチケット購入

「釜石夢ノート」…ラグビーやスポーツを通じて夢や目標を持ち、叶えることの意味。行動・挑戦することの大切さ。実現することの楽しさを知ってもらうためのノート。



※表紙デザインはイメージです

問い合わせ 【試合・夢ノートに関する】 (一社) 釜石シーウェイブスRFC事務局 ☎22-1173  
【ラグビー教室に関する】 市スポーツ推進課 ラグビーのまち推進係 ☎27-5712



釜石市LINE公式アカウント

