

### Ⅲ 学校教育



# 1 令和3年度 学校教育の基本方針と重点施策 ～ 生き抜く力の育成 ～

## (1) 学校教育の目標

将来のまちづくりを担う幼児・児童・生徒が、未来の夢と希望を実現できるように、震災からの復興に励む郷土を愛する心を涵養し、基礎的・基本的な知識・技能とこれらを活用して課題を解決するための思考力・判断力・表現力等をはぐくむことで、徳・知・体の調和のとれた「強く生き抜く力」の育成を図る。

## (2) 学校教育の基本方針

- ア 家庭・地域との連携・協働による学校経営の充実
- イ 相手を思いやる精神を根幹に道徳性を養い豊かな心をはぐくむ教育の充実
- ウ 確かな学力を保障する教育の充実
- エ 健やかな心身を育成する教育の充実

## (3) 学校教育充実のための重点施策

- ア 家庭・地域と連携・協働した教育活動の推進  
家庭・地域との信頼関係づくり、学校評価や学校評議員の活用、地域理解と創意工夫、**コ** ミュニティー・スクール導入に向けた準備
- イ いのちの教育の推進  
防災教育を核としながら教育活動全体を通して行う「いのちの教育」の充実、洪水・土砂災害に対応するための取組
- ウ こころのサポートの推進  
きめ細かな教育相談と支援のための学校体制の充実、日常的なこころのサポート体制の充実
- エ 豊かな心の育成  
学校教育活動全体を通じた「思いやりの心」「感謝の心」「奉仕の心」の育成、各学校年間指導計画に基づいた教科道徳の実践、体験活動の充実
- オ 確かな学力の定着と向上  
「知識・技能の習得」「思考・判断・表現力の育成」「学びに向かう力」の育成、主体的・対話的で深い学びの授業実践、新学習指導要領への円滑な移行、諸調査の分析・活用、主体的・能動的に学ぶ授業づくり、ICTを活用した教育の推進
- カ 健やかな体の育成  
体力の向上に関する指導の充実、運動の日常化、「ラグビーのまち釜石」に根差した活動、健康の保持増進に努める意識の向上
- キ 特別支援教育の充実  
支援が必要な子どもの実態把握と共通理解及び指導・支援の充実、個別の指導計画や支援計画の作成・活用、地域・保護者へのインクルーシブ教育システムの理解促進、通常学級における特別支援教育の充実
- ク 生徒指導の充実  
教育活動全体を通じた自己指導能力の育成、いじめ防止対策の総合的かつ効果的な推進、S・C・S・S・W及び教育相談員等を活用した組織的対応による未然防止・早期発見・早期対応、かまいし絆会議を中心とした主体性や行動力の育成、計画的・組織的・開発的な生徒指導体制の強化と他機関との連携
- ケ 幼保小の連携及び小中連携の充実  
早期からの就学支援の充実、子どもの発達や連続性を考慮した取組、義務教育9年間における学びの連続性を図る

コ 社会の変化に対応した教育

一人一台端末含むICT機器の効果的な活用、外国語を通じて人とつながるためのコミュニケーション能力の育成

サ 教職員が子どもに向き合う時間の確保

教職員の勤務実態の適切な把握、業務の適正化を図るための具体策の実践、校務支援システムの活用

#### (4) 関係事業一覧

区分	No	事業名	年 月 日	曜	会 場	趣 旨	
I 会議等	1	校長・園長会議	第1回	R3. 4. 9	金	教育センター	学校・園経営上の諸問題について協議し、調和と統一のある教育課程の編成・実施と、特色のある学校・園経営の推進に資する。
			第2回	R3. 6. 28	月		
			第3回	R3. 8. 23	月		
			第4回	R3. 10. 12	火		
			第5回	R3. 12. 3	金		
			第6回	R4. 2. 14	月		
	2	副校長会議	R3. 5. 7	金	教育センター	学校経営上の諸問題について、学校長を補佐する立場から協議し、学校経営の充実に資する。	
3	教務主任会議	R4. 2. 21	月	教育センター	学校教育目標の具現化を目指した教育課程の編成及びその効果的・効率的な実施の在り方等について協議し、望ましい教務運営に資する。		
4	釜石市巡回相談員会議	第1回	R3. 5. 13	木	教育センター	発達障がいに関する児童生徒への対応等について教員への相談にあたり、指導内容及び方法についての指導・助言を行うことにより、個に応じた支援の充実に資する。	
		第2回	R4. 2. 22	火			
5	釜石市いじめ問題対策連絡協議会	第1回	R3. 7. 9	金	教育センター	関係機関等が児童生徒のいじめに関する課題意識を共有し、いじめの未然防止と早期解決に資する。	
		第2回	R3. 12. 9	木			
		第3回	R4. 2. 25	金			
6	かまいし絆会議 ～未来への第一歩～	第1回	R3. 8. 5	木	市内小・中学校 ・市民ホール 等	各小・中学校の代表児童生徒が地域のために何ができるかを仲間と考え、実践する中で、将来の釜石市を担うリーダーとしての資質・能力の育成に資する。	
		第2回	R3. 12. 27	月			
7	かまいし絆会議 専門部会	第1回	R3. 7. 20	火	教育センター		
		第2回	R3. 12. 7	火			

8	労働安全衛生委員会	第1回	R3. 8. 20	金	教育センター	市内小・中学校教職員の業務の適正化を図るための方策を検討し、教職員が子どもに向き合う時間を確保し、教育の充実に資する。
		第2回	R4. 1. 21	金		
9	教育講演会	講演会	今年度は実施しない		市民ホール	講演を通し、市内教職員の資質の向上に資する。
10	いのちの教育研修会	第1回	R3. 5. 28	金	教育センター	洪水・土砂災害への対応を検討するとともに、防災教育を核としたいのちの教育について、各校の取組の充実・改善に資する。
		第2回	R4. 2. 16	水		
11	市初任者研修会		R3. 4. 13	火	教育センター	実践的指導力と使命感を養うとともに、幅広い知見を得させることを通して、指導力の向上に資する。
12	研究主任研修会		R3. 4. 26	月	教育センター	各校における校内研究の充実に資する。
13	市指定校研修会		R3. 4. 26	月	教育センター	研究指定校の研究の充実に資するとともに、公開運営方法を共有することで公開の充実に資する。
14	幼保小連携研修会		R3. 10. 29	金	市内小学校	就学前の教育・保育から小学校教育の円滑な接続について共通理解を図る。
15	新任着任研修会		R3. 4. 13	火	教育センター 郷土資料館	本市に着任する教員が、本市の歴史や文化、重点施策等を理解することにより、その後の教育活動の充実に資する。
16	運営委員会	第1回	R3. 4. 21	水	教育センター	当市の教育課題の解決やこれからの学校教育に求められる研究を行う機関としての役割を踏まえ、研究活動の在り方等について協議し、教育研究所の研究推進の充実に資する。
		第2回	R3. 7. 19	月		
		第3回	R3. 11. 9	火		
		第4回	R4. 1. 21	金		
		第5回	R4. 2. 7	月		
17	全体会	第1回	R3. 5. 12	水	教育センター	
		第2回	R3. 11. 9	火		
		第3回	R4. 1. 26	水		
18	研究発表大会		R4. 1. 6	木	市民ホール	教育研究所及び市内各幼児施設・小・中学校における教育研究の成果を発表し合うことにより、本市における学校教育の充実・向上に資する。
IV 学	19	学校訪問	R3. 7. 8	木	上中島こども園 鶴住居小学校	学校の経営上の諸問題について協議するとともに、事務処理

校訪問			R3. 7. 14	水	唐丹中学校	の状況を把握し、円滑な幼稚園・学校運営の推進に資する。		
	V 就学支援関係	20	教育支援委員会	第1回	R3. 4. 23	金	教育センター	当市の就学及び教育支援に関する課題について協議し、障がいのある児童生徒の適正な教育支援の推進に資する。
				第2回	R3. 9. 10	金		
				第3回	R3. 11. 15	月		
第4回				R4. 2. 4	金			
	21	教育支援担当者説明会	R3. 5. 20	木	教育センター	就学及び教育支援の進め方について共通理解を図り、各校での支援の充実に資する。		
	22	特別支援教育支援員等研修会	R3. 6. 30	水	教育センター	特別支援教育支援の進め方について、より具体的な支援方法等を研修し、支援の充実に資する。		
VI その他	23	スクールガード等情報交換会	R3. 6. 2	水	教育センター	地域ぐるみの安全整備体制の整備を通して、児童生徒の安全な生活に資する。		
	24	釜石市・大館市児童生徒交流事業（オンライン）	R4. 2. 10	木	市民ホール	交流を通して互いのよさを学び合い、より良い学校や地域づくりをしようとする意識の向上に資する。		
	25	釜石市・北九州市児童生徒防災交流事業（オンライン）	R3. 11 （予定）		唐丹小学校 釜石小学校	交流を通して互いのよさや学び合い、より良い学校や地域づくりをしようとする意識の向上に資する。		
	26	釜石市・東海市小学生交流事業 ⇒中止	R3. 8. 26	木	鵜住居小学校	交流を通して互いのよさや学び合い、より良い学校や地域づくりをしようとする意識の向上に資する。		
	27	朝日町交流事業（オンライン）	R3. 11 （予定）		釜石市内中学校	交流を通して互いのよさを学び合い、より良い学校や地域づくりをしようとする意識の向上に資する。		

## 2 市立学校一覧

### (1) 幼稚園・小学校・中学校

令和3年4月1日現在

幼稚園名	園長名	所在地	電話番号	ファックス番号
鵜住居	磯田育子	鵜住居町13-103-1	28-1733	28-1733

令和3年4月1日現在

小学校名	校長名	所在地	電話番号	ファックス番号
釜石	及川靖浩	大渡町3-14-8	22-3513	22-2845

双葉	及川美香子	新町1-58	23-5119	23-5129
白山	熊谷直樹	嬉石町3-6-1	22-3834	22-3850
平田	鈴木崇	平田町2-102	26-5230	26-5248
小佐野	千葉裕之	小佐野町3-5-37	23-5539	23-5540
甲子	菊池一章	甲子町9-87	23-5525	23-5520
鵜住居	堀村克利	鵜住居町13-20-3	28-3705	28-3706
栗林	舞良昌孝	栗林町16-46	28-2517	28-2503
唐丹	柏崎裕之	唐丹町字小白浜314	55-2105	55-2107

令和3年4月1日現在

中学校名	校長名	所在地	電話番号	ファックス番号
釜石	佐々木 猛	中妻町1-6-8	23-5523	25-1340
甲子	柏 舘 秀 一	甲子町9-156	23-6520	23-6508
釜石東	米 慎 司	鵜住居町13-20-3	28-3010	28-2839
唐丹	八 木 稔 和	唐丹町字小白浜314	55-2106	55-2667
大平	蛸 島 茂 雄	大平町3-6-1	22-4158	22-4157

## (2) 園児・児童・生徒数の推移

幼稚園名	平成28年	平成29年	平成30年	令和元年	令和2年	令和3年
平田	38	42	閉園	—	—	—
鵜住居	24	26	27	19	19	12
計	62	68	27	19	19	12

資料：学校基本調査（各年5月1日現在）

小学校名	平成29年		平成30年		令和元年		令和2年		令和3年	
	学級数	児童数	学級数	児童数	学級数	児童数	学級数	児童数	学級数	児童数
釜石	8	127	8	129	8	127	8	117	8	108
双葉	11	214	10	214	9	189	7	151	7	147
白山	6	44	4	32	4	32	4	37	4	34
平田	6	151	6	155	7	153	7	148	7	153
小佐野	15	323	15	302	16	318	15	310	15	323

甲子	13	279	13	261	14	260	14	256	14	256
鵜住居	8	141	8	138	8	154	8	144	8	146
栗林	5	48	4	43	5	44	5	42	5	39
唐丹	5	45	4	46	5	44	6	47	6	57
計	77	1,372	72	1,320	76	1,321	74	1,252	74	1,263

資料：学校基本調査（各年5月1日現在）

中学校名	平成29年		平成30年		令和元年		令和2年		令和3年	
	学級数	生徒数	学級数	生徒数	学級数	生徒数	学級数	生徒数	学級数	生徒数
釜石	14	331	13	316	12	307	13	319	12	308
甲子	8	164	7	164	8	152	9	140	9	122
釜石東	6	117	6	117	4	99	6	107	5	97
唐丹	4	35	3	35	3	32	3	25	2	16
大平	6	108	7	111	6	101	6	105	5	106
計	38	755	36	743	33	691	37	696	33	649

資料：学校基本調査（各年5月1日現在）

### (3) 学年別園児・児童・生徒数

幼稚園名	3歳	4歳	5歳	計
鵜住居	1	9	2	12

資料：学校基本調査（令和3年5月1日現在）

小学校名	1年	2年	3年	4年	5年	6年	計
釜石	12	12	20	20	15	29	108
双葉	19	18	24	32	22	32	147
白山	5	9	2	5	6	7	34
平田	30	23	27	34	16	23	153
小佐野	62	47	68	44	41	61	323
甲子	40	43	38	46	42	47	256
鵜住居	29	19	27	28	19	24	146
栗林	4	5	9	5	7	9	39
唐丹	11	7	9	12	7	11	57
計	212	183	224	226	175	243	1,263

資料：学校基本調査（令和3年5月1日現在）



中学校名	1年	2年	3年	計
釜石	89	116	103	308
甲子	41	42	39	122
釜石東	29	40	28	97
唐丹	3	5	8	16
大平	34	39	33	106
計	196	242	211	649

資料：学校基本調査（令和3年5月1日現在）

#### (4) 施設の現況

##### ア 幼稚園

園名	校地面積	園舎面積	屋内運動場面積	プール水面積	耐震ランク
鵜住居	5,958	585	—	—	新耐震基準

##### イ 小学校

学校名	校地面積	校舎面積	屋内運動場面積	プール水面積	普通教室数	特別教室数	耐震ランク
釜石	12,109	2,967	700	250	9	7	A
双葉	12,837	4,941	720	320	9	14	新耐震基準
白山	17,579	2,388	831	320	4	11	A
平田	11,240	3,336	919	350	7	14	新耐震基準
小佐野	16,110	4,512	1,248	400	16	9	新耐震基準
甲子	12,711	3,794	1,102	350	14	6	新耐震基準
鵜住居	39,271	3,780	901	400	7	16	新耐震基準
栗林	8,035	1,410	700	320	5	7	A
唐丹	11,604	2,416	659	180	5	3	新耐震基準
合計	90,621	23,348	6,220	2,310	76	87	

##### ウ 中学校

学校名	校地面積	校舎面積	屋内運動場面積	プール水面積	普通教室数	特別教室数	耐震ランク
釜石	17,596	6,391	1,556	—	12	18	新耐震基準
甲子	16,826	3,289	1,237	—	7	14	新耐震基準
釜石東	37,731	3,477	863	—	4	17	新耐震基準
唐丹	9,118	1,951	517	—	4	11	新耐震基準

大 平	14,947	3,715	918	—	4	16	A
合 計	49,369	13,395	3,711	—	31	76	

※釜石中学校は、屋内運動場に格技室423㎡を含む。

※耐震ランク 新耐震基準 昭和56年6月1日に改正された現在の耐震設計基準で作られています。

- A Is 値が、0.6以上のもの（耐震改修促進法において「地震の震動及び衝撃に対し倒壊し、又は崩壊する危険性が低い」とされています。）
- B Is 値が、0.3以上～0.6未満のもの
- C Is 値が、0.3未満のもの

### 3 市内県立学校一覧

令和3年4月1日現在

学校名	校長名	所在地	電話番号	ファックス番号
釜石高等学校	鈴木 広 樹	甲子町10-614-1	23-5317	23-7783
釜石高等学校 定時制				
釜石商工高等学校	菊池 勝彦	大平町3-2-1	22-3030	31-1533
釜石祥雲支援学校 小学部・中学部	柏崎 りえ	定内町4-9-5	23-0663	23-0679
釜石祥雲支援学校 高等部		甲子町10-614-1	25-3030	25-3036

### 4 中学校卒業生の進路状況

項目		卒業年月	平成29年	平成30年	平成31年	令和2年	令和3年
			3月	3月	3月	3月	3月
進 学 者	県内高等学校本科	公立全日制	253	218	244	205	204
		公立定時制	2	11	2	3	6
		通信制	4	0	2	5	1
		私立	6	9	9	11	21
		小計	265	238	257	224	231
	県外高等学校本科	公立全日制	1	0	0	0	1
		公立定時制	0	0	0	0	0
		通信制	2	0	0	1	0
		私立	3	4	1	2	1
		小計	6	4	1	3	3
	高等学校本科合計	公立全日制	254	218	244	205	205
		公立定時制	2	11	2	3	6
		通信制	6	0	2	6	1
		私立	9	13	10	13	22
		合計	271	242	258	227	234
	高等専門学校合計	一関高専	3	3	1	2	3
		県外高専	0	0	0	0	0
合計		3	3	1	2	3	
特別支援学校高等部合計	県内	4	6	5	4	7	
	県外	0	0	0	0	0	
	合計	4	6	5	4	7	
高等学校進学者の総合計		278	251	264	233	244	
非進学者総合計		2	4	2	2	0	
卒業生総数		280	255	266	235	244	

## 5 学校保健

### (1) 令和3年度 児童生徒健康診断

◎健診・検査項目及び対象学年

- ・内科検診（全学年） ・歯科検診（全学年）
- ・眼科検診（全学年） ・耳鼻科検診（全学年・学年指定校もあり）
- ・尿検査（小・中学校全学年） ・心臓検査（小学校1年生、中学校1年生）
- ・生活習慣病予防検査（小学校4年生、中学校1年生） ・貧血検査（中学校2年生）
- ・脊柱側弯検査（小学校5年生、中学校1年生）

### (2) 令和3年度 学校医・学校歯科医・学校薬剤師

#### ア 幼稚園

令和3年4月1日現在

園名	内科医	眼科医	耳鼻科医	歯科医
鶉住居	藤丸 潔	堀 美知子 佐渡 一成	堀 晃	三浦 孝

#### イ 小学校

令和3年4月1日現在

学校名	内科医	眼科医	耳鼻科医	歯科医	薬剤師
釜石	釜石ファミリー クリニック	堀 美知子	堀 晃	及川 陽次	阿部 翔陽
双葉	小笠原 善郎	堀 美知子	堀 晃	福成 玄 遠 秀則	八木 章雄
白山	神林 敦彦	佐渡 一成	堀 晃	工藤 英明	石田 啓実
平田	平野 春人	佐渡 一成	堀 晃	八重樫 祐成	平野 里佳子
小佐野	小笠原 善郎	堀 美知子	堀 晃	福成 玄	瀬戸 由里香
甲子	せいいてつ 記念病院	佐渡 一成	堀 晃	工藤 英明	松田 智行
鶉住居	濱登 文寿	堀 美知子	堀 晃	山崎 ひとみ	金野 宏美
栗林	道又 衛	堀 美知子	堀 晃	鈴木 勝	藤原 春香
唐丹	平野 春人	堀 美知子	堀 晃	八重樫 祐成	石田 昌玄

#### ウ 中学校

令和3年4月1日現在

学校名	内科医	眼科医	耳鼻科医	歯科医	薬剤師
釜石	釜石ファミリー クリニック	堀 美知子	堀 晃	山崎 ひとみ	袴田 達也
甲子	神林 敦彦	佐渡 一成	堀 晃	三浦 孝	町田 和敏
釜石東	濱登 文寿	堀 美知子	堀 晃	早崎 行雄 鈴木 勝	金野 宏美
唐丹	平野 春人	堀 美知子	堀 晃	鈴木 勝	石田 昌玄
大平	柏木 一成	佐渡 一成	堀 晃	及川 陽次	大釋 瞬

(3) 令和2年度 児童・生徒の体位調査

			小1	小2	小3	小4	小5	小6	中1	中2	中3
男	釜石市平均値	人数	88	114	116	82	129	100	125	92	130
		身長 (cm)	116.9	123.0	128.7	135.8	139.1	146.2	153.9	161.9	166.4
		体重 (kg)	23.3	25.4	28.9	34.1	37.2	40.8	48.7	51.8	57.8
	岩手県平均値	身長 (cm)	117.1	122.8	128.6	134.5	139.5	145.5	153.0	161.0	165.5
		体重 (kg)	22.4	25.2	27.9	32.6	35.9	40.3	46.1	51.6	56.4
	全国平均値	身長 (cm)	117.8	123.5	128.9	134.4	139.9	147.3	153.9	160.6	166.3
		体重 (kg)	21.8	25.2	28.2	32.4	36.8	40.2	45.5	50.0	55.1
	女	釜石市平均値	人数	96	115	105	97	114	98	117	112
身長 (cm)			116.1	122.8	128.2	135.3	141.5	148.1	152.7	153.7	156.3
体重 (kg)			21.7	26.0	27.5	32.3	35.5	40.6	44.9	48.7	51.7
岩手県平均値		身長 (cm)	116.0	121.9	127.8	133.8	140.6	147.3	151.8	154.8	156.3
		体重 (kg)	21.7	24.4	27.9	31.0	36.2	40.5	45.2	48.5	50.8
全国平均値		身長 (cm)	116.7	122.7	128.2	133.3	141.5	148.3	152.4	155.2	156.9
		体重 (kg)	21.3	24.2	26.7	30.3	34.5	41.5	44.5	47.8	50.2

資料：令和2年度釜石市学校保健実態調査結果

(4) 令和2年度 児童・生徒の疾病状況

区分	視力0.9以下		感染性眼疾患	アレルギー性眼疾患	その他の眼疾患	難聴	耳疾患	アレルギー性鼻疾患	その他の鼻・副鼻腔疾患	咽喉頭疾患	う歯	
	裸眼	矯正									処置	未処置
小	20.9	75.2	0.0	2.6	1.9	0.7	9.0	53.6	2.2	3.2	26.9	24.2
中	42.4	77.0	0.0	2.1	0.7	0.6	8.5	52.8	2.8	1.9	20.9	16.7

資料：令和2年度釜石市学校保健実態調査結果

## 6 釜石市教育研究所

### (1) 基本方針

釜石市の学校教育の基本方針と重点目標及び教育実情をふまえ、当市の幼稚園・保育園・こども園・小・中学校の教育実践に資する活動を計画し、運営する。

また、当市の教育課題の解決やこれからの学校教育に求められる内容等について、研究・研修・相談活動を行うことにより、学校教育における教育成果の向上に寄与する。

### (2) 運営方針

#### ア 学校・幼稚園等との連携を大切にした研究活動

当市の幼稚園・保育園・こども園・小・中学校及び教育研究団体との連携を図り、教育活動が行われる場との結びつきを緊密にする。

#### イ 教育活動の課題に応える研究と調査

学校教育をはじめ、社会・家庭教育の直面している課題に応えるものを積極的に研究・調査対象とし、課題の具体的な解明に努める。

#### ウ 資料収集と活用の充実

教育活動に係る資料の収集・活用の充実を図るとともに、教職員に関する研究実践上の相談及び研究成果の普及に努める。

#### エ 研究成果の活用

研究所の研究成果が各種研修会並びに当市の幼稚園・保育園・こども園・小・中学校の校内研究及び研修会の資料として活用されるように努める。

#### オ 子どもの健やかな育ちを目指す教育相談

- ① 教育相談室 関係機関と連携を図り、児童・生徒に関する教育相談等に努める。
- ② 若葉教室 通級を中心として、児童・生徒に学校生活に適応できる力を育てる。  
(適応指導教室)

### (3) 令和3年度の重点

#### ア 子どもとの信頼関係・心のつながりを視野においた、教師としての資質の向上

研究班・推進委員会の活動の中で、このことを常に意識した取組を行っていく。

#### イ 研究発表会の充実

研究発表会の目的や意義を明確にし、実りある発表会になるよう内容や運営面で創意工夫を行う。

#### ウ 各研究班・推進委員会の充実

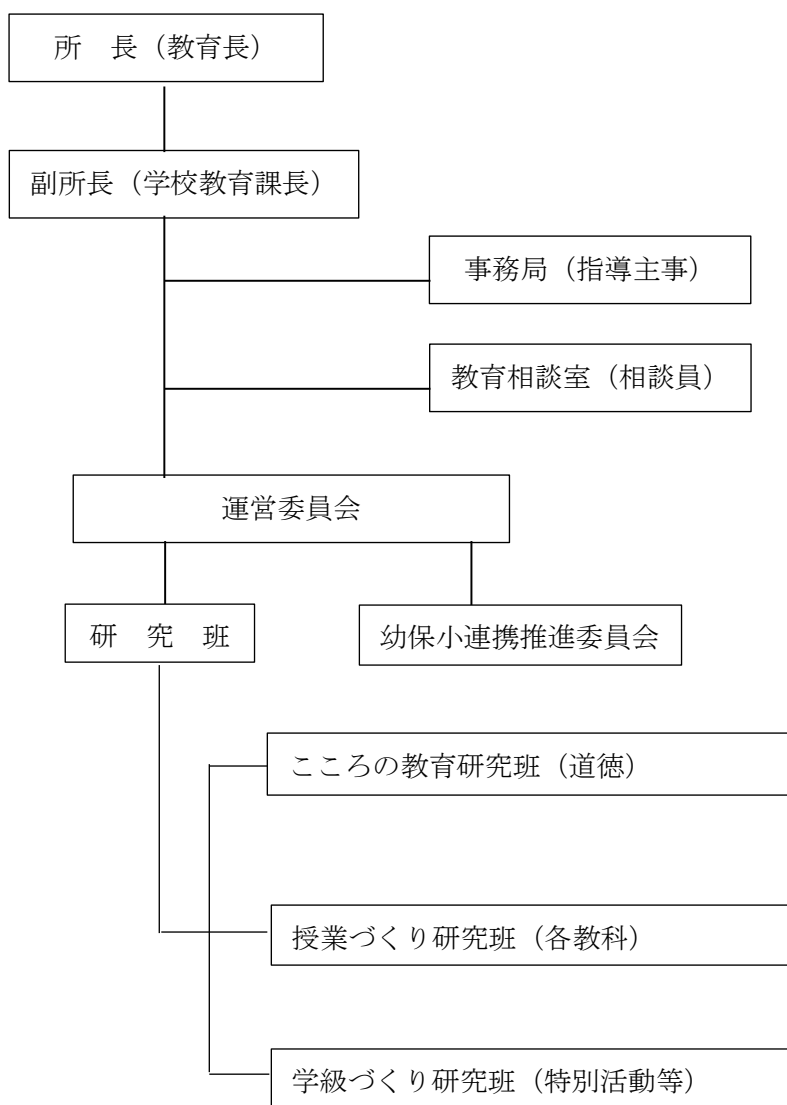
#### エ 教育相談室の充実

- ① 心身の不安や悩み、登校への不安等を抱える児童・生徒の援助及び指導のため、若葉教室(適応指導教室)を運営する。
- ② 児童・生徒の保護者からの悩みや相談を受け、適切な支援を行う。

#### オ 資料の活用

これまで研究班等が作成した資料等の積極的な活用を図る。

(4) 教育研究所運営組織



## 7 学校給食



名 称	釜石市学校給食センター
所 在 地	釜石市鶴住居町第10地割30番地1
電話番号	0193-29-1271
構 造	鉄骨2階建
延床面積	2669.64㎡
対 象 校	小学校9校、中学校5校 計14校 釜石小、双葉小、白山小、平田小、 小佐野小、甲子小、唐丹小、栗林小、 鶴住居小 釜石中、甲子中、大平中、唐丹中、 釜石東中

### (1) 沿革及び現況

学校給食センターは、当市の学校教育において長年の懸案事項であった全小学校の完全給食実施にあたり、調理場を集約し学校給食業務を効率的かつ能率的に処理することを目的として新設され、平成3年2月から供用を開始しています。

中学校給食は、生徒の健康増進を目的にミルク給食と併せて平成19年5月から選択制ランチサービス（弁当配送方式）を実施しておりました。しかし、東日本大震災において業者が被災し再開の目途が立たない状況であったため、震災後の児童生徒にバランスのとれた温かい給食を提供し、保護者の弁当作り等の負担軽減を図りたいとの思いから、新校舎の完成に合わせて鶴住居地区及び唐丹地区の仮設校舎に災害時の炊き出し機能を併せ持つ学校給食調理場を併設して、日本赤十字社等の支援により厨房設備及び消耗品を整備、学校給食センターにおいては、食器洗浄機等の大型設備機器の更新を行い、平成24年度からは市内小中学校全14校の完全給食を実施して参りました。しかしながら、開設から29年が経過し施設及び設備の老朽化が進む中で施設の敷地の賃貸借期限が平成32年7月であること、また、仮設である鶴住居地区の学校給食調理場の機能を集約する必要があることから、学校給食衛生管理基準に適合した新たな共同調理場を整備することとして、平成28年度において基本計画の策定及び事業手法の検討を行い、平成29年度から設計業務を実施、平成30年度建設工事に着手し、令和2年4月から新しい学校給食センターにおける給食供用開始をしております。

運営については、献立作成などの管理部門を除き、調理等業務に関しては簡易プロポーザル方式により業者を選定し、配送業務も民間に委託する等運営の効率化、合理化を図りながら安全で安心な学校給食の提供に努めております。

また、平成28年度まで給食物資の発注・支払業務については調理等委託業者に業務委託しておりましたが、学校給食に係る食材調達には、単に物資を購入することとは異なり食の安全・安心及び栄養管理に関する要素を含んでおり、購入した食材の検収、献立作成と一貫した作業であること、地産地消としての地元生産品の直接購入においても事務の効率化が図られることから、給食物資の調達に関する業務は平成29年度から直接学校給食センターが行っております。

### (2) 学校給食センター経営目標

学校給食センターでは、「働きがい」「学びがい」「生きがい」を生み出し、職場の活性化に努めながら、安定した経営を心がけています。

「食の安全」については、安全安心な食材の確保や衛生管理に十分な注意を払い、栄養



バランスの良い安全でおいしい学校給食の提供に努めます。

また、O-157やノロウイルス等による食中毒を予防するため、釜石保健所の指導も得ながら、栄養士や調理員の安全衛生管理研修と実践の徹底、食材等の適正な温度管理、配送時の衛生的なコンテナの取扱いに努めます。

使用食材についても、安全な食材の選定と検収の強化、地場産農水産物の活用等、地産地消運動の推進も図りながら「食の安全」の確保に努めます。

「食育」については、児童・生徒一人ひとりが正しい食事のあり方や望ましい食習慣を身につけ、食事を通して自らの健康管理ができるように、引き続き、学校・保護者・関係団体等と協力し、食育の推進に努めます。

#### 学校給食センター運営方針

- ① 教職員及び保護者の方々、関係各団体等と連携し、食に関する指導等「食育」の充実に努めます。
- ② 釜石保健所等と連携を図りながら衛生的な環境づくりに努めます。
- ③ 情報提供及び情報発信に努めます。
- ④ 委託業者を含めた全職員の資質の向上に努めます。
- ⑤ 給食センター内でのコミュニケーションを密接にします。
- ⑥ 業務の改善・経費の節減・安全な労働環境づくりに努めます。

### (3) 小中学校給食の概要

#### ア 給食形態

米飯給食 週3回（月・水・金）（年6回程度麺と併用）

パン給食 週2回（火・木）

#### イ 年間給食回数（上限）

小学校 177回 ・ 中学校 173回

#### ウ 給食費

給食回数 (上限)	小 学 校		給食回数 (上限)	中 学 校	
	1食あたりの 単価	年間給食費		1食あたりの 単価	年間給食費
177回	282円	49,914円	173回	322円	55,706円

#### エ 給食センター事業

##### (ア) 献立の募集

(イ) 料理の食材や味付を自分や家族または友達と考えることや、家族とふれあいながら料理をすることで自然や食べものへの関心、食に関わる人々への感謝の心を育み、より良い食習慣を形成する意識を持たせることを目的に実施しています。

応募されたレシピは、運営委員会で審査を行い、入賞した作品の中から給食に取り入れられるものは、単品で1月～3月の献立に取り入れます。

##### (ウ) リクエスト給食

平成18年度から実施（令和元年度からは小学6年生と中学3年生対象のアンケートにより実施）

#### オ 運営組織

・釜石市学校給食センター運営委員会（委員数：20名以内 任期：2年）

委員構成は、小中学校の校長・小中学校のPTA会長・釜石保健所職員・学識経験者・その他教育長が指名する者で、令和2年度の委員数は16名である。

カ 給食対象人数等の推移

学校名 \ 年度	28年度	29年度	30年度	元年度	2年度
釜石小学校	126	127	129	127	117
双葉小学校	250	214	214	189	151
白山小学校	50	44	32	32	37
平田小学校	163	150	154	153	148
小佐野小学校	318	322	301	317	309
甲子小学校	289	278	261	260	256
鵜住居小学校	289	141	138	154	144
栗林小学校	48	48	43	44	41
唐丹小学校	53	45	46	44	47
小 計	1,446	1,369	1,318	1,320	1,250
釜石中学校	349	330	315	305	318
甲子中学校	179	164	164	152	138
釜石東中学校	133	117	117	99	107
唐丹中学校	32	35	35	32	25
大平中学校	112	108	111	101	104
小 計	805	754	742	689	692
合 計	2,251	2,123	2,060	2,009	1,942

資料：学校給食実施状況等調査（各年5月1日）

## 8 釜石市育英会

釜石市民である優秀な学生であって、経済的な事由により修学の困難な者に対して、学費の貸与を行うことにより修学の機会を与え、有用な人材を育成することを目的として、釜石市育英会を設置し、学費の貸与、交通災害遺児に対する奨学資金の給付を行っている。

### (1) 釜石市育英会奨学生採用状況

年度	区分			貸付額 (円) (継続・新規)
	新規採用者数 (人)	高 校	大学等	
平成29年度	1	7	8	8,094,000
平成30年度	0	3	3	7,152,000
令和元年度	1	6	7	9,996,000
令和2年度	0	5	5	10,404,000
令和3年度	1	1	2	6,816,000

※平成25年度から春と秋の年2回募集

※令和3年度は6月1日現在

### (2) 釜石市育英会奨学金上限額の推移

(単位：円)

年 度	区 分	高 校	大学等
昭和 62～平成 3 年度		9,000	22,000
平成 4～平成 8 年度		10,000	25,000
平成 9～平成 13 年度		10,000	30,000
平成 14～平成 19 年度		10,000	40,000
平成 20 年度～		16,000	45,000

### (3) 交通災害遺児奨学資金給付状況

年度	区分	給付者数 (人)				計	給付額 (円)
		小学校	中学校	高等学校	大学等		
28		-	-	-	-	-	0
29		-	1	-	2	3	360,000
30		-	-	-	-	-	0
1		-	-	-	-	-	0
2		-	-	-	-	-	0

※給付額：小学校入学 30,000円 中学校入学60,000円 高校入学 90,000円  
大学入学 150,000円

※令和3年度は10月に申請受付予定

**(4) 釜石市育英会役員**

(理事任期：令和2年4月1日～令和4年3月31日)

令和3年6月1日現在

役職	氏名	委嘱時期	備考
会長	野田武則	—	釜石市長
副会長	高橋勝	—	釜石市教育委員会教育長
理事	古舘文江	平成26年4月	学識経験者
理事	猪又恵美子	平成28年4月	学識経験者
理事	生田久美子	平成28年4月	学識経験者
理事	佐藤順子	平成28年4月	学識経験者
理事	齋藤健	令和2年6月	釜石市PTA連合会会長
理事	柏舘秀一	令和3年4月	釜石市小中学校長会

## 9 学校統合

当市の児童・生徒数は、昭和30年代後半をピークに、社会・経済状況の変化による人口の流出、少子化の進展などにより大幅に減少し、そのことによる学校の小規模化に加え、施設の老朽化など、児童・生徒を取り巻く教育環境が大きく変化したことから、昭和60年代以降、学校規模の適正化や、学区の見直しなどの議論が継続して行われてきた。

平成6年には、教育長の諮問機関として「釜石市立学校の通学区域等検討委員会」を設置し、「市立小・中学校の適正な通学区域の設定等」についての答申を受けて、平成13年3月に「釜石市立小・中学校統合実施基本計画」を策定し、実施基本計画後期計画に基づき、平成22年3月末に学校統合による学校規模の適正化・適正配置を図った。

### (1) 前期計画（平成13年度～17年度）の概要及び進捗状況

前期計画の概要		前期計画の進捗状況		
統合予定校	統合予定年月日	統合年月日	統合後の校名	統合後の学校の位置等
唐丹小学校 大石小学校	平成13年4月1日	平成13年4月1日	唐丹小学校	唐丹小学校
八雲小学校 中妻小学校	平成15年4月1日	平成14年4月1日	双葉小学校 (校名公募)	旧中妻小学校跡地に 校舎を新築整備
釜石小学校 大渡小学校	平成15年4月1日	平成15年4月1日	釜石小学校 (校名公募)	旧大渡小学校
小佐野小学校 小川小学校	平成17年4月1日	平成17年4月1日	小佐野小学校 (校名公募)	旧小佐野小学校
釜石第一中学校 釜石第二中学校 小佐野中学校	平成17年4月1日	平成18年4月1日	釜石中学校 (校名公募)	旧八雲小学校跡地に 校舎を新築整備

### (2) 後期計画（平成18年度～22年度）の概要及び進捗状況

後期計画の概要		後期計画の進捗状況		
統合予定校	統合予定年月日	統合年月日	統合後の校名	統合後の学校の位置等
鵜住居小学校 箱崎小学校	平成19年4月1日	平成19年4月1日	鵜住居小学校	鵜住居小学校
甲子小学校 大松小学校	平成19年4月1日	平成19年4月1日	甲子小学校	甲子小学校
釜石東中学校 橋野中学校	平成19年4月1日	平成19年4月1日	釜石東中学校	釜石東中学校
鵜住居小学校 白浜小学校	後期計画期間中 に統合する	平成22年4月1日	鵜住居小学校	鵜住居小学校
平田小学校 尾崎小学校	後期計画期間中 に統合する	平成22年4月1日	平田小学校	平田小学校
栗林小学校 橋野小学校	後期計画期間中 に検討を行う	平成22年4月1日	栗林小学校	栗林小学校

(3) 統合対象校の統合前後の児童・生徒数及び学級数

単位：級、人

統合前の状況			統合後の状況		
学校名	学級数	児童・生徒数	学校名	学級数	児童・生徒数
唐丹小学校	7	134	唐丹小学校	7	130
大石小学校	2	7			
八雲小学校	7	177	双葉小学校	13	330
中妻小学校	7	148			
釜石小学校	8	202	釜石小学校	10	255
大渡小学校	7	65			
小佐野小学校	14	326	小佐野小学校	14	410
小川小学校	7	78			
釜石第一中学校	7	134	釜石中学校	15	460
釜石第二中学校	5	122			
小佐野中学校	9	211			
鵜住居小学校	13	339	鵜住居小学校	13	367
箱崎小学校	4	27			
甲子小学校	11	260	甲子小学校	12	305
大松小学校	3	16			
釜石東中学校	7	218	釜石東中学校	7	237
橋野中学校	3	15			
鵜住居小学校	12	323	鵜住居小学校	13	361
白浜小学校	3	26			
平田小学校	9	212	平田小学校	8	214
尾崎小学校	3	19			
栗林小学校	4	27	栗林小学校	4	30
橋野小学校	2	3			

(4) 小・中学校数の推移

単位：校

年 度	12年度	13年度	14年度	15年度	17年度	18年度	19年度	21年度	22年度
小学校数	18	17	16	15	14	14	12	12	9
中学校数	8	8	8	8	8	6	5	5	5