

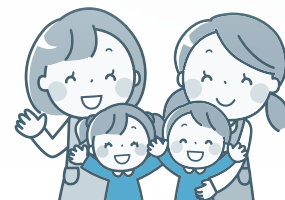
広報

かまいし

お知らせ版

令和4年度4月

保育所入所申し込みを受け付けます



入所資格

保護者が次のいずれかの事情で日中に子どもを保育できない状態であること

- ①月64時間以上労働している（夜間勤務や内職を含む）
 - ②出産の前後である（出産予定日8週前の月の初日から出産後8週の月の末日まで）
 - ③病気・負傷・心身に障がいがある
 - ④親族を常時介護または看護している
 - ⑤震災、風水害、火災その他の災害の復旧に当たっている
 - ⑥求職活動（起業の準備を含む）を継続的に行っている
 - ⑦1カ月に64時間以上就学している
 - ⑧虐待やDVのおそれがある
- その他①～⑧に類すると市が認める場合

募集期間

11月1日(月)～30日(火) 8時30分～17時15分（土・日曜日、祝日を除く）

ただし、4日(木)、11日(木)、18日(木)、25日(木)は19時まで受け付けします。

申し込み

「教育・保育給付認定申請書（兼入所申込兼現況届）」に必要事項を記入し、市子ども課へ提出してください。申請書は、市子ども課、各募集施設、各子育て支援センターに備え付ける他、市のホームページからダウンロードできます。



市のホームページ

募集施設

施設区分	施設名	定員	受入可能年(月)齢	所在地
認可保育所	中妻子供の家保育園	80	生後2カ月～就学前	中妻町1-13-22
	釜石神愛幼児学園	60	生後6カ月～就学前	上中島町4-2-20
	小佐野保育園	70	生後8カ月～就学前	小佐野町3-4-10
	鶴住居保育園	70	生後2カ月～就学前	鶴住居町3-10
	ピッコロ子ども倶楽部桜木園	70	生後2カ月～就学前	桜木町1-5-18
認定こども園（保育部分）	かまいしこども園（保育部分）	80	生後3カ月～就学前	天神町5-13
	甲東こども園（保育部分）	110	生後3カ月～就学前	野田町4-6-8
	市立上中島こども園（保育部分）	85	生後8週～就学前	上中島町3-5-17
	平田こども園（保育部分）	78	生後2カ月～就学前	大字平田4-10-2
	正福寺幼稚園	30	3歳～就学前	甲子町10-8-4
小規模保育事業所	スクルドエンジェル保育園かまいし園	19	生後3カ月～2歳児	甲子町9-12-1
	虹の家	16	生後6カ月～2歳児	中妻町1-16-10
	ベビーホーム・虹	12	生後6カ月～2歳児	小佐野町3-2-244
	きらきら保育園	12	生後6カ月～2歳児	定内町2-11-15

保育料

保護者の市民税額（4～8月は令和3年度分、9月以降は令和4年度分）の合計で決定します。

ただし、3～5歳児クラスおよび0～2歳児クラスの非課税世帯、同時入所の場合の第2子以降の保育料は無料（教材費や給食費などは実費分を園で徴収）です。詳しくは、市のホームページをご覧ください。

その他

年度途中入所の募集期間は、入所希望月の前月15日（休日の場合は直前の平日）までです。

ただし、2月、3月入所の募集期間は令和4年1月11日(火)までとします。

問い合わせ 市子ども課 次世代育成係 ☎22-5121

11月5日は津波防災の日・世界津波の日

参加費
無料

令和3年度「津波防災の日」スペシャルイベント

津波は、迅速かつ適切な避難によって、人的な被害を相当程度軽減できる災害です。このイベントでは「誰一人として犠牲にならない津波防災」をテーマに、さまざまな視点から津波防災に取り組む皆さんの活動を発信します。

日 時 11月5日(金)14時～17時

会 場 市民ホールTETTO ホールA

参 加 方 法 現地またはオンラインで参加 ※現地参加は定員419人（先着順）です

申 し 込 み 申し込みサイトからお申し込みください



申し込みサイト

プログラム

第1部 「東日本大震災の教訓と今後の津波防災」
東北大学 災害科学国際研究所 所長 今村文彦 さん
東日本大震災の振り返りと、気候変動やコロナ感染など新たなリスクにどのように対応していくかについて講演します。

第2部 「誰一人として犠牲にならない津波防災」に向けて
ファシリテーター 跡見学園女子大学 観光コミュニティ学部教授 鍵屋 一 さん
登壇者とともに、全国各地の津波防災に関する取り組みの紹介と意見交換をします。釜石市からは釜石市防災市民憲章制定市民会議議長の丸木久忠さんが登壇し、防災市民憲章の素案ができるまでの活動を紹介します

※新型コロナウイルスの感染状況により、内容を変更する場合があります

問い合わせ (一財)関西情報センター ☎06-6809-2174

危機対応学オンライン(Zoom)トークイベント (参加者募集)

地域課題の解決に取り組む団体を応援する仕組みづくり③

前回に引き続き「釜石ふるさと寄附金（地域社会の課題解決に取り組む団体指定寄附）」の指定団体をゲストとして迎え、各団体の取り組みを紹介します。

また、各団体の取り組みについて意見交換を行い、地域の団体の活動を持続可能にする仕組みや団体を応援する仕組みづくりについてさらに深掘りします。どなたでも無料で参加できます。

日 時 11月13日(土) 15時30分～17時

出演者

ゲスト NPOおはこぎき市民会議
理事長 佐藤啓太 さん
海と子どもの未来プロジェクト実行委員会
代表 佐藤奏子 さん
モデレーター 東京大学社会科学研究所
教授 玄田有史 さん
// 准教授 中村寛樹 さん

参加方法 オンライン参加

※インターネット環境が必要です。当日までに次の二次元コードから事前登録をお願いします。オンラインでの参加が難しい場合は、お問い合わせください



問い合わせ 市総合政策課 企画調整係 ☎27-8413
✉sougou@city.kamaishi.iwate.jp

「東日本大震災復興支援感謝のつどい」 オンライン配信

復興支援に対する感謝状の贈呈や「災害に強いまちづくり」を目指したトークセッションなどを行います。

日時 11月7日(日)9時30分～11時30分

内容

○感謝状贈呈

○映像上映

「復興へのあゆみ～^{たわ}まず屈せず～」

○トークセッション

復興10年の歩みを振り返り、災害に強い今後のまちづくりについての意見交換

観覧方法

YouTubeチャンネル「ラグビーのまち釜石」でライブ配信します

※ライブ配信後、収録した映像を11月15日～令和4年3月31日まで配信します



問い合わせ 市総合政策課 震災検証室
☎27-8430

国内最大級の防災イベント！

11月6日(土)～7日(日)

第6回防災推進国民大会 ぼうさいこくたい2021 を開催します

この大会は、内閣府などが主催し、国民の防災意識の向上や災害に関する知識や経験などの共有、防災に取り組む人の連携構築のために行うイベントです。防災に関するセッション（41団体）やワークショップ（24団体）、プレゼンテーション（98団体）などの催しが行われる国内最大級の防災イベントです。詳しくは特設サイトをご覧ください。



特設サイト

主な開催プログラム(オンラインでも参加可能)

市民ホールTETTO ホールA

11月6日(土) 12時15分～12時55分

○開催地特別プログラム

「いのちをつなぐ未来館オンラインツアー」「八神純子さん生演奏」「釜石商工高校による虎舞披露（事前収録）」

11月6日(土) 13時～14時

○オープニングセッション

【挨拶】二之湯内閣府防災担当大臣、達増岩手県知事、野田釜石市長など

【内容】「東日本大震災の伝承と防災」

【主な登壇者】川崎杏樹さん（いのちをつなぐ未来館）

11月6日(土) 14時30分～16時

○「つながりが創る復興と防災力～東日本大震災の経験から～」

【主な登壇者】越谷 信さん（岩手大学地域防災研究センター長）、岩崎昭子さん（宝来館女将）野田釜石市長など

11月7日(日) 14時30分～15時30分

○クロージングセッション

釜石東中生徒による合唱（事前収録）、夢団～未来へつなげるONE TEAM～（釜石高校生有志）&市川淳子さん（釜石市防災市民憲章制定市民会議 代表幹事）による取り組みの発表 他

チームスマイル・釜石PIT

11月6日(土) 16時30分～18時

○「東日本大震災津波からの復興と地域防災力の強化～「防災を学習する場」としての岩手～」

【主な登壇者】大学教授、佐々木雄治さん（根浜親交会事務局長）、菊池のどかさん（株式会社8kurasu）など

展示や体験型のイベントも充実！

問い合わせ 岩手県 県北・沿岸振興室 ☎019-629-6222

イオンタウン釜石2階 イベントスペース 11月6日(土)～7日(日)

○防災復興展示会「防災を学習する場づくりプロジェクト」

沿岸13市町村で取り組んでいる震災伝承、防災教育などを紹介するパネル展示

サンデー釜石港町店駐車場 11月6日(土)～7日(日)

○地震体験車などのモーターショー

震災エクスカージョン 11月7日(日)

○伝承施設、震災学習列車などを活用した体験プログラムを実施

料金：各5,000円（昼食代込み） 定員：各18人

コースA	釜石～宮古コース	右のサイトから申し込みできます
コースB	陸前高田～大船渡コース	



コースA



コースB

確認事項

※現地参加を希望する人は、事前に特設サイトで登録が必要です

※新型コロナウイルスの感染状況により、内容を変更する場合があります

問い合わせ ぼうさいこくたい2021運営事務局 ✉bousaikokutai@toiawase.info
☎03-5545-5774（月～金曜日(祝日を除く)10時～12時、13時～18時）

11月9日(火)～15日(月)は令和3年秋季全国火災予防運動の期間です
『おうち時間 家族で点検 火の始末』 2021年度全国統一防火標語

10のポイントを押さえて、自分や大切な人を火災から守りましょう。

住宅防火 いのちを守る 10のポイント

- 4つの習慣
- 6つの対策
1. 寝たばこは絶対にしない、させない
 2. ストープの周りに、燃えやすいものを置かない
 3. こんろを使うときは火のそばを離れない
 4. コンセントはほこりを清掃し、不必要なプラグは抜く
 1. 火災の発生を防ぐために、ストーブやこんろ等は安全装置の付いた機器を使用する
 2. 火災の早期発見のために、住宅用火災警報器を定期的に点検し、10年を目安に交換する
 3. 火災の拡大を防ぐために、部屋を整理整頓し、寝具、衣類及びカーテンは、防災品を使用する
 4. 火災を小さいうちに消すために、消火器等を設置し、使い方を確認しておく
 5. お年寄りや身体の不自由な人は、避難経路と避難方法を常に確保し、備えておく
 6. 防火防災訓練への参加、戸別訪問などにより、地域ぐるみの防火対策を行う

問い合わせ 釜石大槌地区行政事務組合 消防本部 ☎22-1642
釜石消防署 ☎22-2526

住宅用火災警報器は10年を目安に交換が必要です

住宅用火災警報器の設置が義務付けられてから10年以上が経過しました。警報器は古くなると、電子部品の劣化や電池切れなどで、火災を感知しなくなることがあります。とても危険ですので、もしもの時に正常に作動するよう、設置から10年を目安に交換しましょう。
警報器が設置されている場合、設置されていない場合に比べ、死者数と焼損床面積は半減、損害額は約4割減という結果になりました。

総務省消防庁調べ 平成29年～令和元年

点検・確認をしてみましょう

- 本体のボタンを押すか、付属のひもを引いて音を確認
- 警報器の設置年月や製造年月を確認



住宅用火災警報器は、
「あなたのいのち」
を火災から
守ります



消防庁のホームページ

問い合わせ 釜石消防署 予防係 ☎55-6117

SL銀河を虎舞でお出迎え

10月2日から、毎週土曜日に、SL銀河の釜石駅着便を虎舞でお出迎えています。虎舞の演舞は、ホームで乗客を出迎えた後、次の日程でシープラザ釜石およびサン・フィッシュ釜石でも披露します。

また、11月27日(土)、28日(日)の運行便では「JALふるさと応援隊(岩手県)」が乗車して車内でのアナウンスやJALオリジナルグッズなどの配布を予定しています。

SL銀河

運行日程 12月5日(日)までの毎週土・日曜日
発着時間 土曜日 釜石駅着 15時10分(虎舞でお出迎え)
日曜日 釜石駅発 9時57分(大漁旗、かまリンが見送り)

虎舞演舞

11月6日(土) シープラザ釜石【只越虎舞】
11月20日(土) サン・フィッシュ釜石【白浜虎舞】

開始時間 15時30分ごろ
※天候などにより予告なしに変更・中止となる場合があります

JALふるさと応援隊の乗車

11月27日(土) 花巻発 釜石着便
11月28日(日) 釜石発 花巻着便
※新型コロナウイルスの感染状況により乗車しない場合があります



虎舞演舞



JALふるさと応援隊の皆さん

問い合わせ 市商工観光課 観光物産係 ☎27-8421

岩手大学釜石キャンパス イベント参加者募集

令和3年度三陸地域を
フィールドとする研究成果報告会

日時 11月12日(金)13時30分～17時

内容

講演

「三陸水産業の復興状況と更なる発展策について」
復興庁岩手復興局 局長 山本竜太郎 さん

報告

「缶詰製造工程での定量充填作業用省人化システムの
研究開発～複数魚種の焼成切身片の計測と搬送
方法の確立～」
他5件

申込締切 11月9日(火)

岩手大学の
ホームページ



場 所 岩手大学釜石キャンパス 1階 セミナー室 (オンラインZOOM併用)

定 員 現地参加30人(先着順)、オンライン参加(ZOOM)50人

申込方法

件名を「研究成果報告会の申し込み」または「海洋ゴミに関する研究会参加申し込み」とし、
次の内容を記入してFAXかメールでお申し込みください。

記入事項 氏名、所属、電話番号とメールアドレス、参加方法(現地またはオンライン)

- オンライン参加の人には、登録したメールアドレスへ閲覧用URLを送信します
- オンラインのみの開催とする場合があります。メールアドレスを必ずご記入ください

注 意

- ・新型コロナウイルスの感染状況により中止する場合があります
- ・会場ではマスクを着用し、体調がすぐれない場合は来場を見合わせてください

申し込み・問い合わせ 岩手大学 釜石キャンパス事務室(田村)
☎55-5691 Fax 36-1610 ✉tamurana@iwate-u.ac.jp

第51回釜石市民芸術文化祭を開催します

スローガン 「チャレンジ!! 共に進もう新しいステージへ 一緒に歩もう友がいる仲間がいる」

- 日 時 11月12日(金)～14日(日)9時～18時(14日は16時まで)
- 場 所 釜石市民ホールTETTO
- 入場料 無料
- 内 容

- 作品展示(ホールA・B、ギャラリー、共通ロビー)
 - ・釜石市芸術文化協会加入団体作品
 - ・市内施設所蔵の美術品展示
 - ・特別展示「北九州市から復興応援～書で贈る応援歌色紙～」

●ステージ発表(ホールA)

琴城流大正琴白百合会	12日(金)13時
小柳玲子バレエ教室	13日(土)14時
釜石茶道協会	13日(土)14時30分
M i A & リアスバンド	13日(土)15時
釜石芸能連合会	13日(土)15時30分 14日(日)13時30分

※プログラムの詳細は、各地区生活応援センターで配布するリーフレットでご確認ください

●体験コーナー(共通ロビー)

レザークラフト(革製の小物ケースなどを製作)、折り紙、
ちぎり絵



昨年のステージ発表
(小柳玲子バレエ教室)

※会場では、新型コロナウイルス感染症対策にご協力ください
※新型コロナウイルスの感染状況により、内容を変更する場合があります

YouTube配信

日時 11月13日(土)13時30分～16時30分

第51回釜石市民芸術文化祭

検索

問い合わせ 市文化振興課 芸術文化係 ☎27-5714 釜石市芸術文化協会 ☎28-2626

各種相談

“いきいき岩手”結婚サポートセンター
おでかけ「i-サポ」(要予約)

日時 11月13日(土)、21日(日)12時～15時
場所 釜石情報交流センター
対象 県内在住、在勤の20歳以上の独身者
内容 個別相談、タブレット端末によるお相手検索、1対1の出会いの機会づくり
費用 登録料1万円(2年間有効)
問い合わせ 同サポートセンターi-サポ宮古 ☎0193-65-7222)

行政相談

日時 11月18日(木)13時30分～16時
場所 市消費生活センター
内容 国などの行政に関する苦情や要望
問い合わせ 岩手行政監視行政相談センター ☎0570-090110)

電話相談「こころ相談ホットライン」
(全国心理業連合会)

日時 土・日曜日10時～21時
相談先 全国心理業連合会 ☎090-2971-4014)

ホームタンクの管理に 注意してください

最近、一般家庭や事業所のホームタンクから灯油や重油などが漏れ出して、用水路や河川などに流出する事故が多発しています。その多くはホームタンクからの油の移し替えの途中に目を離したことやパイプの破損など、不注意や普段の点検管理が不十分であることが原因です。

河川などの水は、飲料水や農業用水、工業用水などに利用される他、さまざまな生き物が生息し、市民の憩いの場ともなっています。油の流出はこれらの環境を汚染し、その処理に多くの経費を要します(10リットル程度の軽油漏れ事故の処理で約300万円かかる場合があります)。処理に要する経費は原因者の負担となりますので、ホームタンクを設置している一般家庭や事業所の皆さんは、普段から十分に注意するようお願いします。

問い合わせ 県環境保全課
☎019-629-5383

釜石市総合振興審議会の委員を募集します

市は、総合的な計画の策定と市政の重要事項について調査審議するために「釜石市総合振興審議会」を設置しています。広く市民の意見を市政に反映し、住民参加によるまちづくりを推進するため、同審議会の委員を市民の皆さんから公募します。

募集人数	2人程度
任 期	委嘱の日から2年間
応募資格	①市内に在住または在勤する18歳以上(11月1日現在)の人(高校生、市議会議員、市職員は除く) ②年3回程度、平日昼間に開催される審議会に出席できる人
応募期限	11月19日(金)
応募方法	市総合政策課、市市民課、各地区生活応援センターに備え付ける応募用紙および同意書に必要事項を記入の上、市総合政策課に提出 ※応募用紙は、市のホームページからダウンロードできます



市のホームページ

問い合わせ 市総合政策課 企画調整係 ☎27-8413

「農業委員」および「農地利用最適化推進委員」を募集します

区 分	農業委員	農地利用最適化推進委員
募集期間	11月15日(月)～12月14日(火)	
応募資格	農業に関する識見を有し、農地などの利用の最適化の推進などに関し、その職務を適切に行うことができる人で市内に住所を有する人	
応募方法	推薦または応募。推薦の場合は、農業者や農業者が組織する団体などの推薦が必要です	
募集人員	10人	5人
任 期	令和4年4月1日から令和7年3月31日までの3年間	委嘱された日から令和7年3月31日までの3年間
主な職務	農地法の権限事務について審査および決定をします	現場での調査指導活動を行います
申請方法	所定の申請用紙に必要事項を記載の上、直接提出してください。 ※応募用紙は、市農業委員会に備え付ける他、市のホームページからダウンロードできます	

提出・問い合わせ 市農業委員会事務局 ☎22-0166

海釣り中の事故に注意してください

県内で釣り人が海に転落する事故が立て続けに発生し、9月には2人が亡くなりました。事故を起こさないよう次のことに注意して、自分の命を守るために備えましょう。

- 複数人での行動
- 気象・海象の把握
- 釣りに行く場所や帰宅時刻を家族に伝える
- 体調を考慮し無理をしない(飲酒しての釣りは危険!)
- 救命胴衣の常時着用
- 連絡手段の確保(スマホは防水パックに入れて常時携帯)
- 海の緊急通報118番

問い合わせ 釜石海上保安部 交通課 ☎22-3830

パープルセミナーを
開催します

配偶者などからのDVや児童虐待が増加していることを踏まえ、DVがもたらす影響などを考えるきっかけとなるようセミナーを開催します。

日時 11月18日(木)13時30分～14時45分
場所 釜石市民ホールTETTOホールB
内容 【講演】「DVを知ろう」(講師:岩手県男女共同参画センター長 山屋 理恵さん)
定員 40人程度
受講料 無料
申込期限 11月16日(火)
申し込み・問い合わせ 市総合政策課 ☎27-8413)

令和4年4月入学児童の 健康診断を実施します

市内各小学校に入学するお子さん(平成27年4月2日～平成28年4月1日生まれ)の健康診断を11月に実施します。日程などは、市教育委員会から通知しますので、対象となるお子さんは、必ず受診してください。
※詳細は、お問い合わせください
問い合わせ 市教育委員会事務局 学校教育課 ☎22-8833)

令和3年度交通災害遺児奨学資金を支給します

対象 交通事故で父または母を亡くした子どものうち、令和3年4月に小・中・高等学校または大学などに入学した子ども(本人または扶養義務者が、令和3年4月1日現在で釜石市内に住所を有していることなどの条件があります)。
支給額 小学校入学者 3万円
中学校入学者 6万円
高等学校(同程度の学校含む)入学者 9万円
大学(短期大学、高等専門学校またはそれと同程度の学校含む)入学者 15万円
申請期限 11月30日(火)

申し込み・問い合わせ 市教育委員会 総務課 ☎22-8832

ごみは収集日の朝に出してください

市内では、ごみ集積所にクマが出没する事案が発生しています。収集日前に出されたごみののにおいにクマが引き寄せられた可能性がありますので、次の事項に注意をお願いします。

- ごみは収集日の当日朝に集積所に出す(朝8時まで)
- 警告シールを貼り付けされ、取り残されたごみを放置しない(排出した人が責任をもって持ち帰り、次の収集日に出し直す)



問い合わせ 市生活環境課 廃棄物対策係 ☎27-8453

まちのお知らせ Information

寝たきりの人へ 寝具の洗濯・乾燥・消毒サービス

実施期間 12月6日(月)～17日(金)
対象 おおむね65歳以上の寝たきりの人や重度の身体障がい者などで、寝具の衛生管理が難しい人
内容 ①かけ布団、敷き布団、毛布の3点:660円 ②寝台用マットレス(スプリングマット不可)、ベッドパット、かけ布団、毛布の4点:880円
※生活保護世帯は無料です
※希望者には代替寝具を貸し出します
※シルク綿、綿入れ丹前、綿入れはんてんは、水洗いができないため利用できません
申込期間 11月1日(月)～15日(月)
申し込み・問い合わせ 市高齢介護福祉課 ☎22-0178)

11月の祝日のごみ収集

○一般ごみ
【収集が火曜日と金曜日の地区】
11月23日(火・祝)の収集はありません
○資源物
【毎月第1水曜日が収集の地区】
11月3日(水・祝)は通常どおり収集します
問い合わせ 市生活環境課 ☎27-8453)

いわて花巻空港を ご利用ください

いわて花巻空港の定期便のダイヤが10月31日(日)から改正されます。いわて花巻空港からは、札幌、名古屋、大阪、神戸、福岡へ直行便が運航されています。詳しい運行情報については、直接各航空会社にお問い合わせください。
※台北線、上海線は、運休中です
問い合わせ 県交通政策室 ☎019-629-5914)



花巻空港の
ホームページ

インフルエンザ 予防接種を受ける時の 注意

インフルエンザ予防接種は、新型コロナワクチンを接種してから、2週間以上空けて接種する必要があります。医療機関で、新型コロナワクチンを接種した日を確認する場合がありますので「新型コロナウィルスワクチン予防接種済証」を持参するようお願いします。

問い合わせ
市新型コロナワクチン接種推進室
☎22-4567

11/14
開催

いわて・かまいしラグビーメモリアルイベント

イベントのスケジュールや詳しい内容のお知らせです。

メモリアルマッチ12時キックオフ (チケットの申し込みは10月31日(日)で終了) 釜石シーウェイブス vs コベルコ神戸スティーラーズ

いわて・かまいしラグビーファンゾーン(スタジアム内)

ファンゾーンはメモリアルマッチの観戦チケットをお持ちでなくても入場できます

ステージ・パブリックビューイングエリアのイベント

10時 5分	歓迎アトラクション (釜石虎舞)
11時15分	まるごとメモリアル抽選会 抽選券配布11時～ (先着50枚)
11時30分	パブリックビューイング (メモリアルマッチ)
13時32分	まるごとメモリアル抽選会 抽選券配布13時15分～ (先着50枚)
14時	元ラグビー日本代表 伊藤剛臣さんによる スペシャルトークショー



伊藤剛臣さん

11時30分から、
YouTubeの
「ラグビーのまち釜石
チャンネル」で
メモリアルマッチを
ライブ中継



この他、次の展示・出店があります

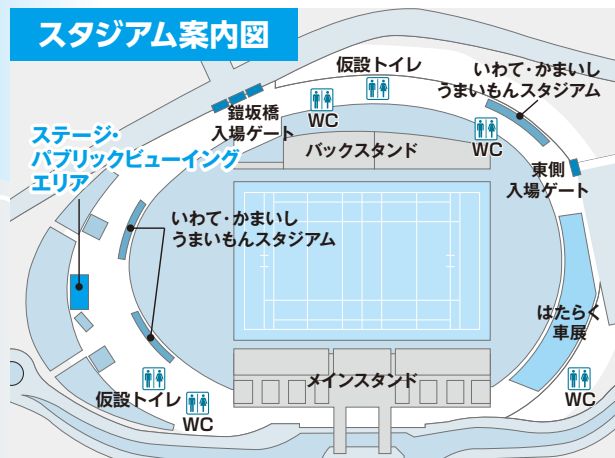
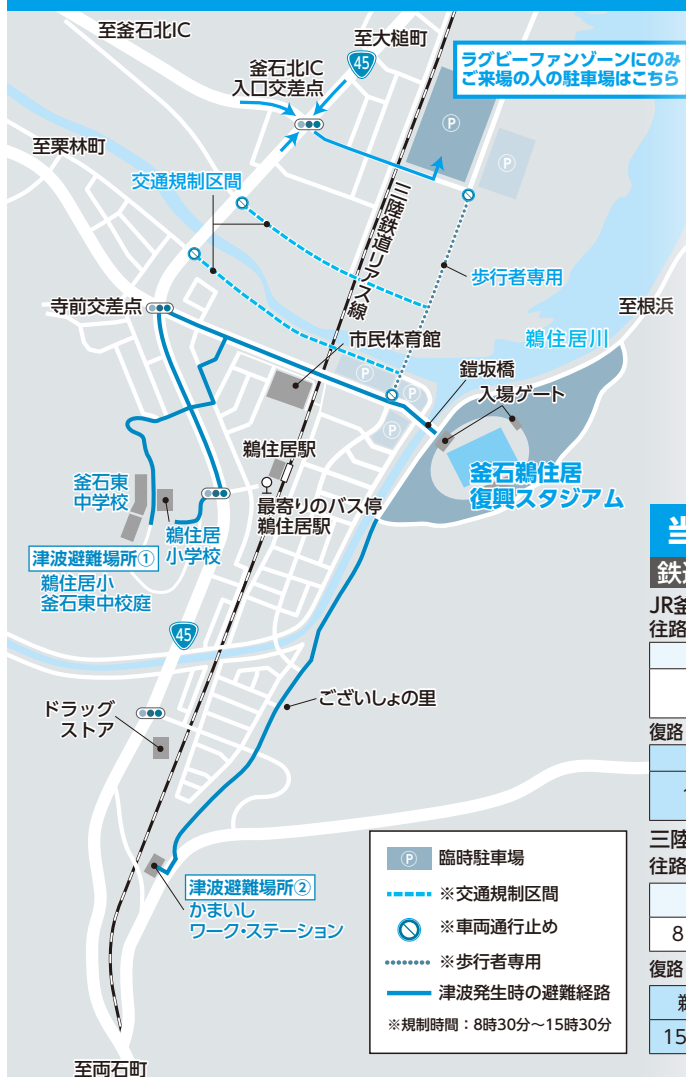
- ・いわて・かまいしラグビーメモリアルブース
- ・#Thank you from kamaishiブース
- ・いわて・かまいしうまいもんスタジアム
- ・震災復興支援「はたらく車展」



※メモリアルマッチの詳細は、広報かまいし10月15日号または市のホームページをご覧ください

市のホームページ

釜石鵜住居復興スタジアム案内図 周辺駐車場・交通規制・避難経路



当日の交通アクセス

※10月20日時点の情報です。時刻などは変更になる場合があります

鉄道

JR釜石線直通臨時快速列車 (2両編成) のご案内

往路

盛岡駅	小佐野駅	釜石駅	鵜住居駅
7:04発	9:38発	9:43着 9:50発	10:01着

復路

鵜住居駅	釜石駅	小佐野駅	盛岡駅
15:10発	15:22着 15:28発	15:33着	18:10着

三陸鉄道リアス線臨時列車のご案内

往路

宮古	津軽石	陸中山田	岩手船越	大槌	鵜住居
8:45発	9:00発	9:24発	9:39発	9:53発	9:58着

復路

鵜住居	大槌	岩手船越	陸中山田	津軽石	宮古
15:10発	15:15着	15:36着	15:42着	16:10着	16:40着

問い合わせ 市スポーツ推進課 ラグビーのまち推進係 ☎27-5712