

広報

# がまいし お知らせ版

## 災害時の避難情報が変わりました

改正された災害対策基本法が5月20日に施行され、大雨や洪水など災害時の避難行動を促す避難情報が変わりました。

変更点は「避難勧告（警戒レベル4）」が廃止され「避難指示（警戒レベル4）」に一本化されたことと「災害発生情報（警戒レベル5）」が「緊急安全確保（警戒レベル5）」になったことなどです。

特に緊急安全確保（警戒レベル5）では、避難しようとしても災害が発生または切迫しており、必ずしも安全な避難行動ができるとは限りません。この時点では屋外の避難所などへ向かうことが困難で、自宅などの上層階への移動など緊急的な行動をとらざるを得ません。そのため、身の安全を確保するには、災害の恐れが高いときに発令する「避難指示（警戒レベル4）」までに危険な場所からの避難が必要です。

広報がまいし6月15日号で、避難情報の変更についてさらに詳しくお知らせします。

### 新たな避難情報

これまでの 避難情報等		警戒レベル <b>5</b>	災害発生 または切迫	きん きゅう あん ぜん かく ほ <b>緊急安全確保</b> ※1
災害発生情報	→			危険 直ちに安全確保
~~~~~ 警戒レベル4までに必ず避難！ ~~~~~				
避難指示（緊急） 避難勧告	→	警戒レベル <b>4</b>	災害の おそれ高い	ひ なん し じ <b>避難指示</b> ※2
				危険な場所から全員避難
避難準備・ 高齢者等避難開始	→	警戒レベル <b>3</b>	災害の おそれあり	こう れい しゃ とう ひ なん <b>高齢者等避難</b> ※3
				危険な場所から高齢者等は避難
大雨・洪水・高潮 注意報（気象庁）		警戒レベル <b>2</b>	気象状況 悪化	大雨・洪水・高潮注意報（気象庁）
				自らの避難行動を確認
早期注意情報 （気象庁）		警戒レベル <b>1</b>	今後気象状況 悪化のおそれ	早期注意情報（気象庁）
				災害への心構えを高める

※1「市町村が災害の状況を確実に把握できるものではない」などの理由から、警戒レベル5は必ず発令される情報ではありません

※2 避難指示は、これまでの避難勧告のタイミングで発令されます

※3 警戒レベル3では、高齢者等以外の人も普段の行動を見合わせたり、危険を感じたら自主的に避難をしてください

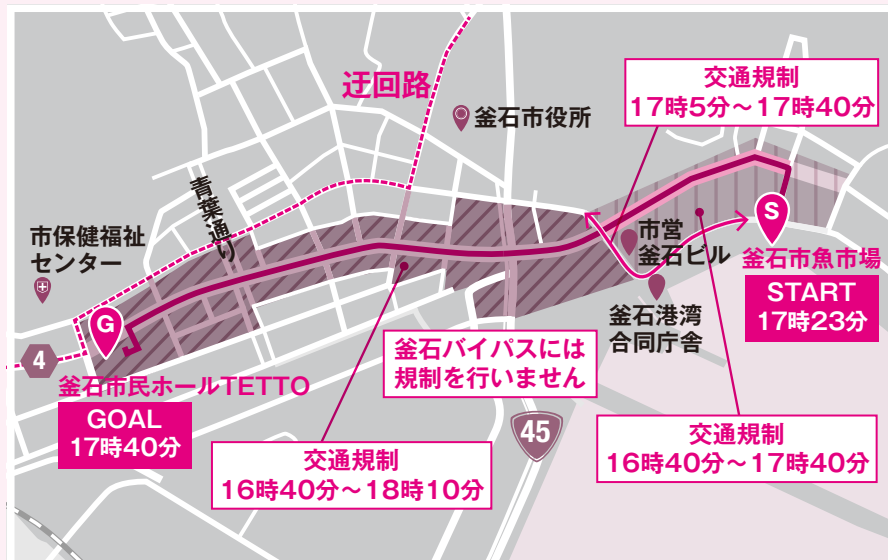
★ 国は、警戒レベル一覧表の配色を定めていますが、6月1日号では紙面の都合上、その配色になっていません

問い合わせ 市防災危機管理課 ☎27-8441

## 交通規制などのお知らせ

当日、聖火リレールート周辺道路で交通規制を実施（16時40分～18時10分）します。

- ・規制中は迂回路を設定します。混雑が予想されるため、現場の誘導に従い通行してください
- ・迂回路や周辺道路への路上駐車はお控えください
- ・17時5分から17時40分まで、只越町～浜町方面間の通行、迂回路からの車両による通り抜けはできません
- ・リレールートの横断や沿道での自転車の通行も規制されます
- ・リレーの進行状況により、規制時間が予告なく変更となる場合があります



当日は朝から18時10分まで、県道4号線（釜石港線）の駐車枠や路上への駐車はご遠慮ください。また、釜石市魚市場内の駐車スペースも利用できません。

問い合わせ 市国際交流課 ☎27-5713

## ラグビー人財育成専門員を募集します

市は「ラグビーのまち釜石」の推進に向け、専門的知見を有し、子どもたちへのラグビーの普及や選手の強化に当たる職員を募集しています。

職種・人数	釜石ラグビー人財育成専門員（会計年度任用職員）1人
任用期間	7月1日から令和4年3月31日まで
選考方法	書類審査、面接試験
その他	勤務条件や応募方法など詳しくは市のホームページをご覧ください



問い合わせ 市総務課 職員係 ☎27-8411

## 釜石市自然・生活環境展を開催します

6月の「環境月間」に合わせ、自然保護に対する理解とごみの減量・リサイクルの取り組みの推進のため「釜石市自然・生活環境展」を開催します。

場所 市民ホールTETTO

日時 6月4日(金)13時～17時（ギャラリー、共通ロビー）  
5日(土) 9時～17時（ギャラリー、共通ロビー、ホールB、ホール前広場）  
6日(日) 9時～12時（ギャラリー、共通ロビー）

内容 釜石の生き物や地球温暖化防止のパネル展示、市のごみ処理やリサイクルへの取り組み紹介、エコカーゴの展示や体験プログラム、映画上映、ごみ減量やCO2削減に関する講話など

●地球温暖化意識啓発アニメ映画上映

日時 6月5日(土)10時～11時30分

定員 先着50人（入場料無料）

映画名 「地球との約束」(30分)

「私たちの未来」(30分)

●地球温暖化防止活動推進員による講話

日時 6月5日(土)13時30分～14時30分

定員 先着50人（入場無料）

テーマ 「地球のために

自分にもできること」



問い合わせ 市生活環境課 ☎27-8453

# 東京2020オリンピック競技大会の 聖火がやってくる!!

6月17日(木)、日本全国を巡ってきた聖火リレーが釜石を訪れ、釜石市魚市場西側駐車場から、市民ホールTETTOまでの区間を8人のランナーがリレーします。走行するのは、県実行委員会選出ランナー（2名）、協賛企業ランナー（6名、後日公表します）です。

## ランナー紹介

もり しげたか  
森 重隆さん

(公財)日本ラグビーフットボール協会  
会長、釜石応援ふるさと大使

新日鉄釜石ラグビー部の日本選手権  
4連覇達成時の監督兼選手で「ヒゲの  
森」として市民から親しまれていた。

「私にとって色あせることのない思い出の地釜石で聖火ランナーとして走れることを光栄に思います。心を込めて聖火をつなぎます」



おくむら こうや  
奥村 暁矢さん

釜石中学校3年  
陸上部

「聖火をつなぐ一人として五輪に関わってうれしく思います。釜石のスポーツも盛り上がるよう祈りを込めて走りたいです」



## 観覧のご注意

- ・係員や警備員の指示や誘導に従ってください
- ・体調が悪い人は観覧を控えてください
- ・密集を避けるため、適切な距離をとり観客同士の肩が触れ合わない程度の間隔をあけてください
- ・ランナーへの声援はご遠慮ください。マスクを着用し拍手などで応援ください
- ・聖火ランナーとの併走は、大変危険ですのでご遠慮ください

## インターネット、釜石市民ホールでも視聴できます

リレーの様子はNHKライブストリーミングで配信されます。

また、釜石市民ホールTETTOホールBでは6月17日(木)の9時30分から20時まで、NHKライブストリーミング（岩泉～陸前高田間）を大画面で視聴できます。観覧は無料です。ぜひ一緒にランナーを応援しましょう！



NHK特設サイト

## 一部の路線バスの運行を停止します

当日16時40分から18時10分の間は、リレー開催にともなう交通規制が行われます。この間、大渡町～新浜町間のバスは運行しませんので、釜石駅前バス停、または松原臨時バス停をご利用ください。臨時ダイヤは、バス停に掲示する他、岩手県交通(株)、市のホームページでも確認できます。詳しくは岩手県交通 ☎25-2527) までお問い合わせください。



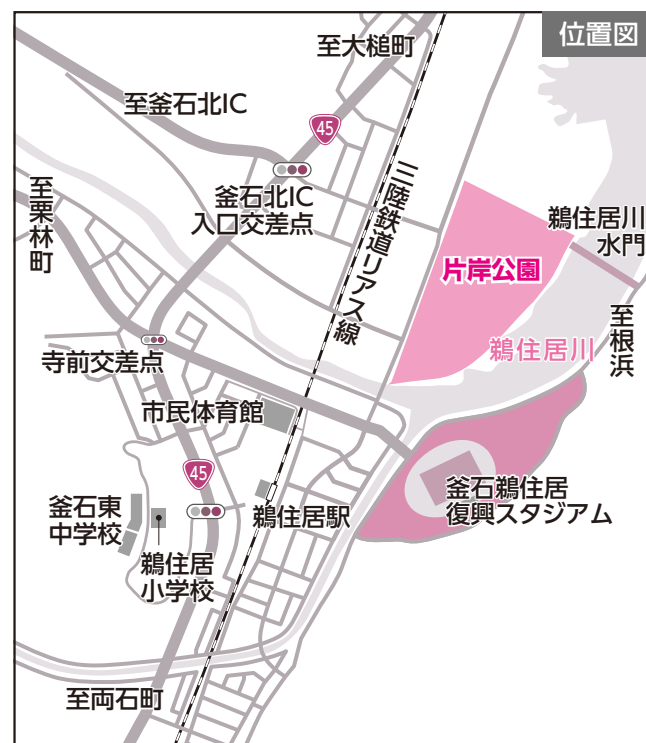
市のホームページ





## 6/1(火)～ 片岸公園を供用開始します

被災市街地復興土地区画整理事業により復興まちづくりを進めてきた片岸地区で、津波湛水地の機能を確保し、地域の憩いの場を提供するために整備しました。



### 主な施設

- ・多目的広場
- ・修景池
- ・水生植物園
- ・入口広場
- ・園路（遊歩道）
- ・駐車場（141台）
- ・トイレ（1棟） など

### 整備経緯・目的

整備対象地は、古来より自然の湧水と近隣の漁港域からの流入海水により「ミノスケ沼」と呼ばれる沼地が構成されており、数種の水性植物の生息が確認され、野鳥が観察される沼地として、地域住民からも親しまれた憩いの空間でした。今回の整備では、減災機能に加え「自然との共生」「多世代による交流」を主なテーマとしました。

人の手によって生き物を持ち込むのではなく、環境を整えることで、生き物たちが自然と集まります。開かれた公園として、身近に使用していただけるよう、市民の皆さんのご理解とご協力をお願いします。

※大天場運動広場および片岸公園共に、一般開放を原則としています。日常的な利用については、市への使用許可申請は不要です。ただし、競技会の開催などでグラウンドを独占的に使用する場合などは、釜石市都市公園条例に基づき使用料が発生する場合があります。あらかじめ市へ問い合わせ願います

問い合わせ 市都市計画課 管理係 ☎27-8435

## 6/1(火)～ 大天場運動広場を供用開始します

大天場公園の一部であった旧昭和園グラウンドの機能復旧を目的に、旧釜石第二中学校跡地を運動広場として整備しました。

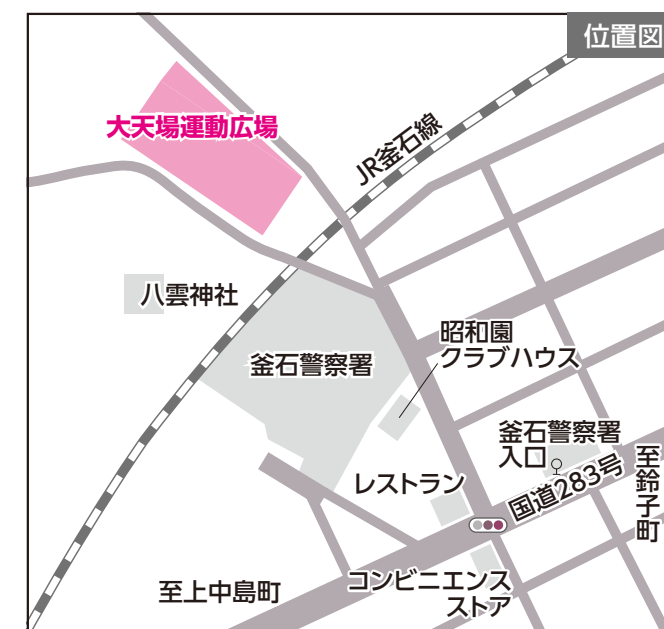


### 主な施設

- ・多目的グラウンド（1面）
- ・防球ネット（一式）
- ・トイレ（1棟）
- ・駐車場（23台）
- ・照明設備

### 施設利用時の留意事項

- 照明を使用する場合は、あらかじめ市への申請が必要です
- 近隣住民への影響を考慮し、照明の使用は21時までとします
- グラウンド内に備品倉庫を設置し、グラウンドの整備用具などを準備します。グラウンド使用後は、整地を行うなど、施設の維持管理にご協力願をお願いします。また、グラウンド内各所に散水栓を設置していますので、必要に応じグラウンドへの散水をお願いします





## 釜石での結婚新生活を支援します

### 釜石市結婚新生活補助金



市のホームページ

#### 対 象

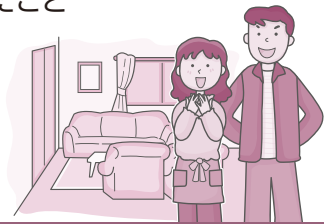
- 次の全ての要件を満たす人
- ・令和3年1月1日から令和4年2月28日までに婚姻届を提出し、受理された夫婦
  - ・夫婦ともに婚姻日時時点で満39歳以下であること
  - ・夫婦の所得を合算した額が400万円未満であること
  - ・県や市が主催する結婚新生活スタートアップセミナーを受講したこと

#### 補助対象 費 用

- ・新居の購入や家賃などの住宅の賃貸に要する費用
- ・引越業者を利用した引越費用

#### 補助金額

- 婚姻日に夫婦どちらも29歳以下 上限60万円  
婚姻日に夫婦どちらも39歳以下 上限30万円



#### 問い合わせ

市商工観光課 移住定住相談センター（イオンタウン釜石内 しごと・くらしサポートセンター） ☎27-7222  
市総合政策課 オープンシティ推進室 ☎27-8463

### 結婚新生活スタートアップセミナーを開催します

県は、新婚夫婦に対し、将来のライフプランや仕事と子育ての両立、多様な働き方などについて、結婚新生活スタートアップセミナーを開催します

#### ●市内開催予定

- 日時：7月11日(日)13時30分～14時30分  
場所：イオンタウン釜石2階 しごと・くらしサポートセンター 会議室  
内容：新婚夫婦のライフプラン(ファイナンシャルプラン)を考える  
講師：日本FP協会岩手支部 大久保 名美さん

※受講には申し込みが必要です

※市外で開催されるセミナーもオンラインで受講可能です。詳しくは（公財）いきいき岩手支援財団のホームページをご確認ください



財団のホームページ

申し込み・問い合わせ （公財）いきいき岩手支援財団 ☎019-626-0196

### コロナに負けないで！「かまいし学生エール便」

新型コロナウイルスの影響で、新しい生活が楽しくスタートできていない、今までどおりの生活ができないなど、大変な思いをされている学生の皆さんに、応援の意味も込めて、ふるさとの特産品詰め合わせセットを送ります。ご家族から釜石を離れている学生に伝えていただき、お申し込みください。



対 象	①釜石出身（世帯主が釜石にいる人）で、現在大学、大学院、短大、専門学校、予備校などに在学中の学生 ②岩手大学釜石キャンパスの学生
申込方法	㈱かまいしDMCのホームページからお申し込みください 受付期間 6月1日(火)～30日(水)
そ の 他	女性限定で、一部を生理用品に変更した「レディースセット」を用意しました。希望する人はお申し込みください。

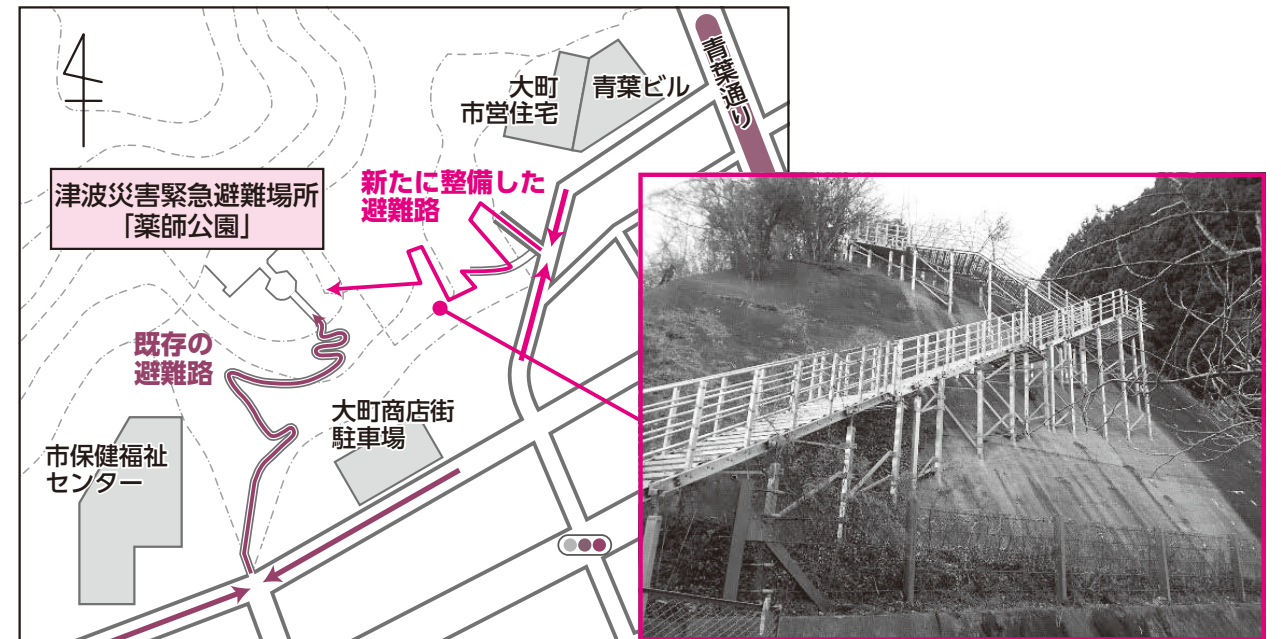
※この事業は、市が㈱かまいしDMCへ委託しています

問い合わせ 市商工観光課 移住定住相談センター ☎27-7222

## 大町地区津波避難路が完成しました

市は津波浸水予想区域から高台への避難をより円滑にするため、大町地区に新たに津波避難路を整備しました。

この避難路から、津波災害緊急避難場所の「薬師公園」に避難できます。気象庁から津波警報または大津波警報が発表され「薬師公園」に避難する際にご活用ください。なお、ウォーキングなど平常時の利用はご遠慮ください。



問い合わせ 市防災危機管理課 ☎27-8441

## 土砂災害に注意しましょう！ 本格的な大雨シーズンを迎えます

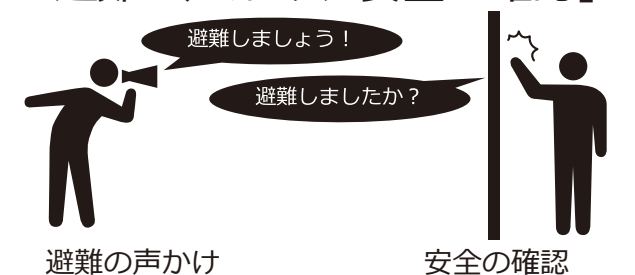
これから大雨の季節を迎えます。土砂災害から身を守るため、あらかじめ自宅周辺における土砂災害の危険性や避難経路、避難情報の入手方法などを確認し、いざというときに備えましょう。

また、避難は周りの人と声をかけあって明るいうちに行うようお願いします。

#### 2021年「土砂災害・全国防災訓練」の実施

2021年キャッチフレーズ

「避難の声かけ、安全の確認」



#### 県のホームページで関連情報を公開しています

県の土砂災害警戒区域等の指定・基礎調査結果公表状況



岩手県土砂災害警戒情報システム（土砂災害の危険度情報）



県沿岸広域振興局土木部 河川港湾課 ☎27-5572

県土整備部 砂防災害課 ☎019-629-5922

問い合わせ 市防災危機管理課 ☎27-8441





イオンタウン釜石 2階

6月1日(火)～

## 「しごと・くらしサポートセンター」に 移住相談窓口・空き家利活用相談窓口を開設します

しごと・くらしサポートセンターは、3月の地震の影響により仮移転をしていましたが、6月1日(火)から、元の場所で、「ジョブカフェかまいし」「移住相談窓口」「空き家利活用相談窓口」の新体制でスタートします！

釜石へのU・Iターンやそれに伴う仕事、住まいの相談にもワンストップでお応えします。お気軽にお越しください。

利用はすべて  
無料です

### このセンターでできること

new

#### 移住相談

- 釜石に移住したい人の相談
- 移住に関する補助金の相談および受付

new

#### 空き家利活用相談

- 市内に空き家を所有している人の利活用相談
  - 空き家バンクに掲載されている物件に住みたい人の相談
  - 空き家バンク物件情報コーナー
- ※空き家バンクは、市内の空き家情報を公開し、空き家所有者と利用希望者のマッチングをお手伝いする制度です

### 就労相談(ジョブカフェかまいし)

- 個別就労相談・キャリアコンサルティング  
専門家がマンツーマンでサポートします。
  - ・仕事を探している人
  - ・在職中で、キャリアアップを目指す人や悩みを抱えている人、転職希望の人など
- 適職診断
  - ・どんな仕事が自分に合っているの？
  - ・自分が気付いていない強みや課題は？

- 就職活動サポート  
応募書類作成のアドバイスや面接練習のサポート
- 各種セミナー・イベントの開催  
仕事や暮らしに役立つ情報が盛りだくさん
- ハローワーク求人やその他情報コーナーが充実
- パソコン利用(応募書類作成や就職情報検索など)



### 6月のセミナー・イベント情報

#### 【市民向けセミナー】

アロマ虫除けスプレーづくり&しごと・くらしのおしゃべり会(定員5人)	6月8日(火) 10時30分～12時
かまいしビギナーミーティング(釜石に住み始めた人向け)(定員10人)	6月20日(日) 11時～12時
自己PRに役立つ「自己分析」セミナー(定員10人)	6月26日(土) 13時30分～15時

#### 【事業者向けセミナー】

釜石市移住支援金勉強会①(定員15人)	6月18日(金) 13時30分～15時
釜石市移住支援金勉強会②(定員15人)※①と同内容	6月29日(火) 10時30分～12時
社員間コミュニケーションを通じた定着率・採用力向上セミナー(定員10人)	6月25日(金) 13時30分～15時

施設案内

場 所 イオンタウン釜石 2階(大戸屋となり)

開所時間 10時～18時

休 所 日 毎週木曜日、年末年始

連 絡 先 しごと・くらしサポートセンター(代表) ☎27-6177 FAX 27-6277  
 ✉info@jobcafe-kamaishi.jp  
 ※移住窓口・空き家利活用窓口(直通) ☎27-7222  
 ✉iju@city.kamaishi.iwate.jp

※移住窓口・空き家利活用窓口は、土・日・祝は予約制。3日前までに要予約

センターホームページ



## 釜石にU・Iターンする人を支援します

釜石に転入し住み続ける意思のある世帯に対し、補助金を交付します。お知り合いの人にU・Iターンを検討している人や対象の人がいる場合は、お知らせください。詳細は市のホームページをご覧ください。くかお問い合わせください。

### 釜石市ライフデザインU・Iターン補助金

対 象

- ・大槌町以外から転入した人
- ・申請時に就業していること(公務員を除く)

補助金額

- ・家の新築・購入 100万円(市内事業者による新築の場合+20万円)
- ・中古住宅購入 購入費用の50%(上限100万円)
- ・3親等以内の持ち家に住むことによって必要となった工事費用の50%(上限100万円)  
※市内事業者による工事に限る
- ・賃貸 家賃1年分(上限36万円)

### 釜石市移住支援金

対 象

- ①を満たし、②のいずれかを満たす人  
 〈①移住元要件〉  
 転入する直近の10年間のうち、通算5年以上、東京23区に在住または在勤した人。ただし、直近1年間は東京23区に在勤または通勤していること。  
 〈②移住先要件〉  
 1 「シゴトバクラシバいわて」に対象法人として掲載されている求人に就職した人  
 2 岩手県から企業支援金の交付決定を受けた人  
 3 テレワークで移住元での業務を引き続き継続し、釜石市を生活の拠点とする人  
 4 プロフェッショナル人材、先導的マッチング支援事業を活用し、就職または副業で就業した人  
 5 釜石に関係のある人(詳しくはお問い合わせください)

※②-3～5は、令和3年4月1日以降に転入した人

補助金額

単身世帯 60万円  
2人以上世帯 100万円

### いわて若者移住支援金(岩手県事業)

対 象

- ・転入時に39歳以下であること
- 〈移住元要件〉東京都、千葉県、神奈川県、埼玉県からの転入
- ※三宅村、神津島村、秩父市、館山市などの条件不利地域を除く
- 〈移住先要件〉釜石市移住支援金の〈②移住先要件〉と同じ
- ※釜石市移住支援金と併用できません

補助金額

単身世帯 15万円  
2人以上世帯 25万円

問い合わせ 市商工観光課 移住定住相談センター ☎27-7222

### 釜石市福祉人材確保型定住奨励金

対 象

- ・大槌町以外から転入した人
- ・市内に住宅を借りて住む人
- ・次のいずれかの資格があり、市内の事業所で就業している人  
 看護師、理学療法士、作業療法士、歯科衛生士、歯科技工士、精神保健福祉士、社会福祉士、介護福祉士、保育士、幼稚園教諭

※国、地方公共団体および独立行政法人が運営する事業所を除く

補助金額

48万円/年×2～3年間  
(1人あたり交付上限額96万円)

問い合わせ 市地域福祉課 地域福祉係 ☎22-0177



## 各種相談

“いきいき岩手”結婚サポートセンター  
おでかけ「i-サポ」(要予約)

日時 6月5日(土)、13日(日)12時～15時  
場所 釜石情報交流センター  
対象 県内在住、在勤の20歳以上の独身者  
費用 登録料1万円(2年間有効)  
問い合わせ 同サポートセンター・i-サポ宮古(☎0193-65-7222)

### 行政相談

日時 6月17日(木)13時30分～16時  
場所 市消費生活センター  
内容 国などの行政に関する苦情や要望  
問い合わせ 岩手行政監視行政相談センター(☎0570-090110)

電話相談「こころ相談ホットライン」  
(全国心理業連合会)

日時 土・日曜日10時～21時  
相談先 全国心理業連合会(☎090-2971-4014)

こども救急電話相談(岩手県医師会)

子どもの病気や事故への対処を  
看護師がアドバイスします。  
日時 年中無休 19時～23時  
相談電話 ☎＃8000(局番なし)、☎019-605-9000

## 令和3年度「危険物安全週間」6月6日(日)～12日(土)

### 「事故ゼロへ トライ重ねる ワンチーム」

令和3年度危険物安全週間推進標語

危険物取扱者は、免状の書き換え、保安講習について確認しましょう

問い合わせ 釜石大槌地区行政事務組合消防本部 ☎22-1642

### ふくしトピック㊟

## 障害者手帳の申請手続き

### ○障害者手帳とは

障害者手帳には、身体障害者手帳、療育手帳、精神障害者保健福祉手帳の3種類があります。それぞれ、身体障がい、知的障がい、精神障がいの人が対象です。障害者手帳を持っている人は、税金の控除や公共交通機関の運賃割引などを受けられます。受けられる制度は手帳の種類や等級によって異なります。

### ○申請方法

次の書類をそろえ、市地域福祉課(市保健福祉センター2階)に提出してください。交付申請書は窓口にあります。詳しくはお問い合わせください

【身体障害者手帳】 交付申請書、医師の診断書、写真(縦4cm×横3cm)2枚、マイナンバーが確認できる物、本人確認書類(顔写真付きの物1点または顔写真無しのもの2点)

【療育手帳】 交付申請書、写真(縦4cm×横3cm)1枚  
※18歳未満の人は児童相談所、18歳以上の人は県福祉総合相談センターで事前に判定を受ける必要があります

【精神障害者保健福祉手帳】 交付申請書、医師の診断書または障害年金証書、写真(縦4cm×横3cm)1枚、マイナンバーが確認できる物、本人確認書類(同上)

申し込み・問い合わせ 市地域福祉課 障がい福祉係 ☎22-0177

## 令和3年度釜石市育英会奨学生追加募集および返還猶予のお知らせ

新型コロナウイルス感染症の影響を受け、経済状況が変化した家庭もあるため、奨学生の追加募集および返還猶予を行います。

### 【追加募集】

採用人数 高校、大学共に若干名  
※大学には短期大学、専門学校および大学院を含む

貸与月額 高校 1万6000円以内、大学 4万5000円以内

貸与始期および期間 申請があった月から正規の就学期間

対象 次の①～③の要件をすべて満たす人  
①令和3年6月1日現在、高校または大学に在学中の人  
②保護者または本人が市内に住所を有し、かつ優れた資質を有しながら経済的理由により就学困難と認められる人  
③他の貸付型の奨学金を利用していない人

募集期間 6月1日(火)～令和4年2月28日(月)  
※提出書類など詳しくはお問い合わせください

### 【返還猶予】

令和4年3月分まで返還猶予期間を設けます。現在返還中の人で、猶予を希望する人はご連絡ください。

対象 次の①または②の要件を満たす人  
①奨学生であった人が、さらに上級の学校に進学したとき、その在学期間  
②疾病その他の正当な事由(新型コロナウイルス感染症の影響を受けて経済状況が悪化したなど)による、その相当の期間

問い合わせ 市教育委員会総務課 総務係 ☎22-8832

## 交通災害共済の申し込みを受け付けます

受付場所 市内各金融機関(9月30日(木)まで)、市生活環境課  
※各地区生活応援センターでは、申し込みできません

対象 ①県内に住民登録している人 ②①と生計を同一にしている人で、就労や修学のために県外に居住している人

掛け金 1人年間400円  
共済期間 8月1日(日)から令和4年7月31日(日)  
問い合わせ 市生活環境課(☎27-8451)

## 令和3年度 岩手県介護支援専門員実務研修受講試験

日時 10月10日(日)10時～  
会場 (予定)岩手大学 学生センター A棟およびB棟(盛岡市上田3-18-8)  
案内の配布 6月7日(月)から市地域包括支援センター(保健福祉センター2階)および釜石保健所(合同庁舎2階)で配布します。  
申込期間 6月7日(月)～7月12日(月)(当日消印有効)  
問い合わせ (公財)いきいき岩手支援財団 総務・健康支援課(☎019-626-0196)

## 令和3年度 釜石農業振興地域整備計画を定期見直しします

所有している農地が農用地区域に指定されている場合、当該農地を他の用途に使用するためには、農用地区域からの除外の手続きする必要があります。

所有している農地が農用地区域に指定されているかを確認したい場合は、お問い合わせください。  
問い合わせ 水産農林課(☎27-8426)

## CINEPIT映画上映会

日時 6月5日(土)10時30分～「ステップ」、13時30分～「騙し絵の牙」  
6月6日(日)10時30分～「騙し絵の牙」、13時30分～「ステップ」  
入場料 大人1,000円、高校生500円、中学生以下無料  
会場 チーム・スマイル釜石PIT  
※当日券のみ  
※開場は上映開始30分前  
問い合わせ 釜石まちづくり(株)(☎22-3607)

## 令和3年住宅デー

市内の65歳以上の高齢者世帯を対象に、住宅の簡易な修繕工事ボランティア活動を行います。工事費は無料ですが、材料は実費となります。  
実施日 6月20日(日)  
申込期限 6月10日(木)  
※先着10人  
申し込み・問い合わせ 釜石建設組合(☎27-2909、FAX27-3915)

## 釜石市郷土資料館 令和3年度企画展 第1弾

### 「国史跡屋形遺跡展 ～縄文漁労集落から見つかったモノたち～」

令和3年3月26日に国の史跡に指定された屋形遺跡から出土した遺物を展示します。

期 間	6月2日(水)～7月4日(日) 9時30分～16時30分(最終入館：16時)※火曜日休館
場 所	釜石市郷土資料館 企画展示室
入 館 料	大人200円、団体100円(20人以上) ※高校生以下、障害者手帳をお持ちの人は無料
特別解説	6月27日(日)10時から展示の解説を行います
展示内容	屋形遺跡出土の土器・石器・骨角器、縄文人が食べた貝・魚・動物の骨、発掘当時の写真パネルなど

問い合わせ 釜石市郷土資料館 ☎22-2046

# まちのお知らせ Information

## 児童手当を支給します

対象 0歳から中学校卒業までの児童 ※新高校1年生は、2月・3月分を支給します  
支払日 6月10日(木)  
対象月 2月～5月分  
問い合わせ 市子ども課(☎22-5121)

## 第14回初級登山教室 受講者募集

山登りを始めたいという人のための入門教室です。安全に楽しく登るための基礎知識を実際に登りながら身につけましょう。

### 【机上教室】

日時 6月27日(日)9時～15時  
場所 双葉小学校地域連携施設

### 【実践教室】

日時 7月4日(日)7時～14時30分  
場所 五葉山(赤坂コース)  
定員 先着15人  
受講料 1,000円(テキスト代、交通費、保険代)  
申し込み・問い合わせ 釜石勤労者山岳会(小笠原☎090-3750-4632、FAX27-8583、✉ikouyoyama35@yahoo.co.jp)

## 出前無料労働相談会

日時 6月20日(日)13時～16時(受付15時まで、予約優先)  
場所 釜石情報交流センター2階  
内容 職場のトラブル相談、労働者と使用者間のさまざまな問題など  
対応 岩手県労働委員会委員(弁護士、労働団体役員など)  
申し込み・問い合わせ 県労働委員会事務局(☎0120-610-797 月～金曜日8時30分～17時15分)  
※新型コロナウイルス感染症の感染拡大防止のため、中止や延期する場合があります。来場予定の人は、6月17日(木)までに開催の有無をお問い合わせください

## 6月は児童手当現況届の提出月間です

6月分以降の児童手当が受給できるかどうかを確認する大切な手続きです。忘れずに提出しましょう。  
提出期間 6月1日(火)～30日(水)  
提出書類 ①現況届②請求者の健康保険被保険者証の写しまたは年金加入証明書③別居監護生計同一の申立書(単身赴任などで子どもと別居している人のみ)  
※必要に応じて提出をお願いします書類があります。詳しくは対象者に送付しているお知らせをご覧ください  
提出方法 お知らせに同封の返信用封筒で市子ども課へ返送してください  
※5月以降に新しく認定請求をした人は提出する必要はありません  
問い合わせ 市子ども課(☎22-5121)

## 6月1日～10日は「電波利用環境保護周知啓発強化期間」です

電波は、ルールを守って正しく使いましょう。電波の混信・妨害についてのお問い合わせは、総務省東北総合通信局にお願いします。  
相談窓口 ☎022-221-0641

# 令和3年度「かまいし軽トラ市」を開催します

市は、農産物や加工品の販売を行うかまいし軽トラ市を開催します。今年度の開催日程は次のとおりです。プレゼント付きスタンプラリーも実施しますので、ぜひご来場ください。

## 開催日程・場所

回	日程	時間	場所
第1回	6月20日(日)	9時～11時	市民ホールTETTO前広場
第2回	7月25日(日)		うのすまイトモス前広場
第3回	8月22日(日)		市民ホールTETTO前広場
第4回	9月19日(日)		うのすまイトモス前広場
第5回	10月24日(日)		市役所前駐車スペース
第6回	11月14日(日)		市民ホールTETTO前広場

## 会場案内



- ・新型コロナウイルス感染症対策として、マスク着用・手指消毒・会場での検温にご協力をお願いします。※市内の感染状況によっては、中止とする場合があります
- ・あわせて出店者も募集しています。申込用紙は、市水産農林課に備え付ける他、市のホームページからダウンロードできます



市のホームページ

問い合わせ 市水産農林課 農業振興係 (☎27-8426)

## 東日本大震災こころの復興支援 古畑祥子ピアノコンサート in 釜石



ヨーロッパ各地で活躍する演奏家 古畑祥子さんが、東日本大震災で被災した市民の心の復興と釜石のさらなる発展を祈り、3回目となるピアノコンサートを開催します。

日時	7月18日(日) 13時30分 (開場13時)
場所	釜石市民ホールTETTO ホールA
演奏内容	ショパン ノクターン、幻想即興曲、革命他
入場料	無料 (全席自由)

- ※6月1日(火)から、釜石市民ホール総合受付窓口で、入場整理券を配布します
- ※新型コロナウイルス感染防止のため、座席数を約50% (412席) に制限して開催します
- ※新型コロナウイルスの影響で中止とする場合があります

問い合わせ 釜石市民ホールTETTO  
☎22-2266

## サンドウィッチマン ライブツアー 2020～21 特別公演 釜石公演

人気お笑いコンビ「サンドウィッチマン」の特別公演が市民ホールで開催されます。

### 釜石市民限定の先行抽選予約を受け付けます

8月7日(土)注1からの一般発売に先駆けて、釜石市民限定先行抽選予約を実施します。次のURLまたは二次元コードからお申し込みください。



注1：6月1日現在の予定です

<https://l-tike.com/st1/swm20202021-kamaishi>

**申込期間** 6月14日(月)10時～27日(日)23時59分  
※エントリーされた人の中から抽選となります  
※1人につき2枚まで  
※2枚購入の場合は連席になります



公演日	9月25日(土)
時間	13時開場/14時開演
場所	釜石市民ホールTETTO ホールA
入場料	全席指定 5,800円 (当日500円増)
チケット販売	8月7日(土)10時 ローソンチケットで一般発売開始 (予定)

問い合わせ (株)ニュース・プロモーション  
☎022-266-7555 (平日11時～13時)

