

工 事 概 要

<工 事 名> 旧上中島児童館解体工事
<工事場所> 釜石市上中島四丁目2番34号地内
<工事内容> 旧上中島児童館解体工事 延床面積 217.79㎡

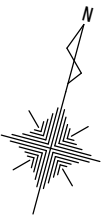
旧上中島児童館 解体工事

- 解体建築物及び敷地内工作物に付属する電気設備 解体撤去
 - 解体建築物及び敷地内工作物に付属する機械設備 解体撤去
- 施設詳細は別添、参考既存図等を参照のこと。
※ 本工事は、児童館敷地内の建築物(基礎共)及び
アスファルト舗装等解体、撤去、処分を行い更地とするまでを
基本とします。

特 記 仕 様 書

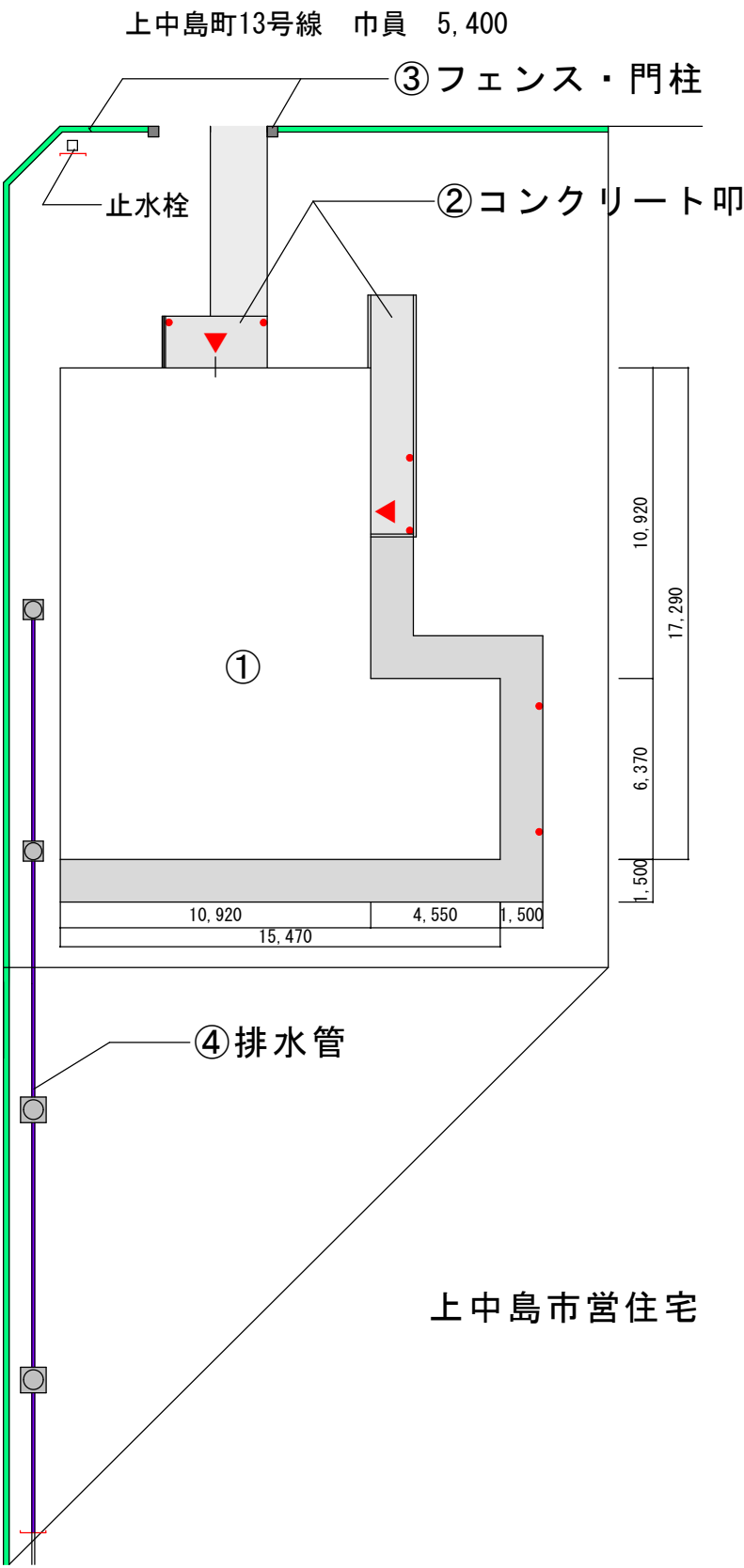
- 本工事は、国土交通省大臣官房官庁営善部監修建築物解体
工事共通仕様書（最新版）に基づき施工する。
- (1) 「廃棄物の処理及び清掃に関する法律」並びに「建設工事に係る資材の
再資源化に関する法律（建設リサイクル法）」に準拠し、発生材が適
切に処理されること。
 - (2) 工事中は、労働災害の防止は勿論、第三者災害に注意し安全管理に務め
ること。
 - (3) 作業中は「労働安全衛生規則」を遵守し、作業員に対して安全管理の
徹底を図ること。
 - (4) 強風時の作業は解体材、発生材の飛散防止に努めること、又埃等で周
辺への影響を及ぼすことの無いよう対策処置を講ずること。
 - (5) クレーン車、その他重機を使用する場合は、警備員を配置すること。
 - (6) 重機進入経路及び解体材搬出経路は、仮設計画書を提出すること。
 - (7) 当該敷地内の備品撤去範囲は、監督員の指示による。
 - (8) 産業廃棄物管理票（マニフェストE票）を提出すること。
 - (9) 施工の各段階において、騒音、振動、大気汚染、水質汚濁、粉塵等の影響
が生じないよう、周辺環境の保全に努めること。
作業内容を近隣住民に周知すること。
周辺道路環境の悪化防止に努めること。
 - (10) 設計図書に記載の無い事項でも処理上、当然必要な物及び軽微な変更
は請負工事費の範囲で施工する。
 - (11) 本工事では、岩手県産業廃棄物税相当額を計上している。本工事で発
生する建設廃棄物の内、岩手県内の最終処分場（中間処理施設経由を
含む）に搬入される産業廃棄物については、岩手県産業廃棄物税が課
税されるので適正に処理すること。
 - (12) 官公署への諸手続き等は遅滞なく監督員との協議のうえ、
請負者が代行処理する。
 - (13) 写真管理：着工前、竣工後の完成写真と、各工程写真(産業廃棄
物処理関係含む)を提出する。（カラーサービス版）
 - (14) 工事カルテ作成・登録
請負者は、受注時又は変更時において工事請負代金が500万円以上の工事について、工事実績情報サービス
(GORINS)に基づき、受注・変更・完成・訂正時に工事実績情報として「工事カルテ」を作成し、監督職員の確
認を受けたうえ、受注時は契約後10日以内に、登録内容の変更時は変更があった日から10日以内に、完成時は工
事完成后10日以内に、訂正時は適宜登録機関に登録申請しなければならない（ただし、工事請負代金500万円以上
2500万円未満の工事については、受注・訂正時のみ登録するものとする。）。また、(財)日本建設情報総合セン
ター発行の「工事カルテ受領書」の写しを監督職員に提出しなければならない。なお、変更時と完成時の間が10日
に満たない場合は、変更時の提出を省略できるものとする。

配置図



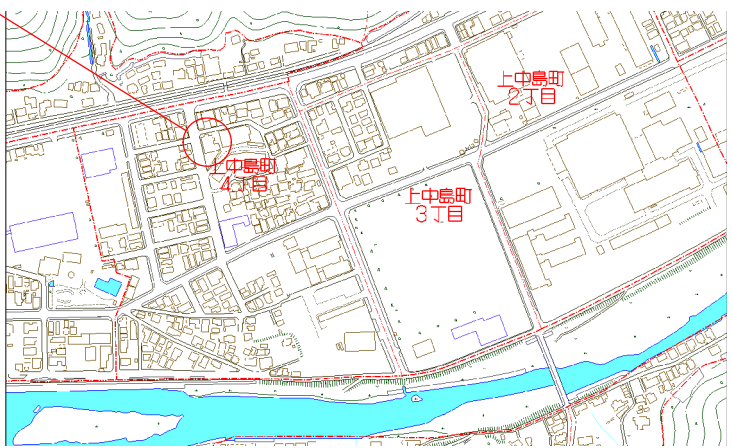
上中島4号線
巾員 8,000

解体場所：旧上中島児童館解体工事
：釜石市上中島四丁目2番34号地内



上中島市営住宅

付近見取り図



解体施設リスト				
番号	名 称	構 造 ・ 規 模	数 量	(工事内容)
①	旧上中島児童館	木造平屋建	217.79㎡	解体撤去処分
②	コンクリートたたき		78.68㎡	解体撤去処分
③	フェンス・門柱		64.8m	解体撤去処分
④	給排水管・樹・ガス管	他地中埋設物	一式	解体撤去処分
⑤				



釜石市建設部都市計画課

課長

主幹

課補

係

設計

工事名

旧小川学童育成クラブ解体工事

令和3年 4月

縮尺 A3: 1/250

図面名

工事概要・特記仕様書・付近見取り図・配置図

A - 1

旧上中島児童館解体工事

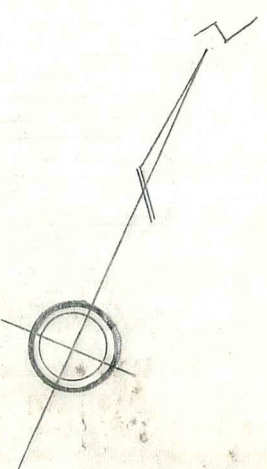
参 考 資 料

釜石市

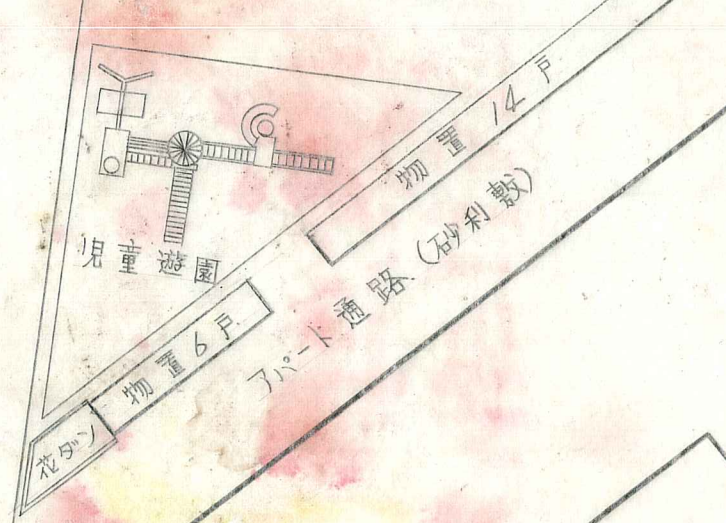
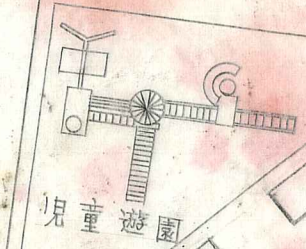
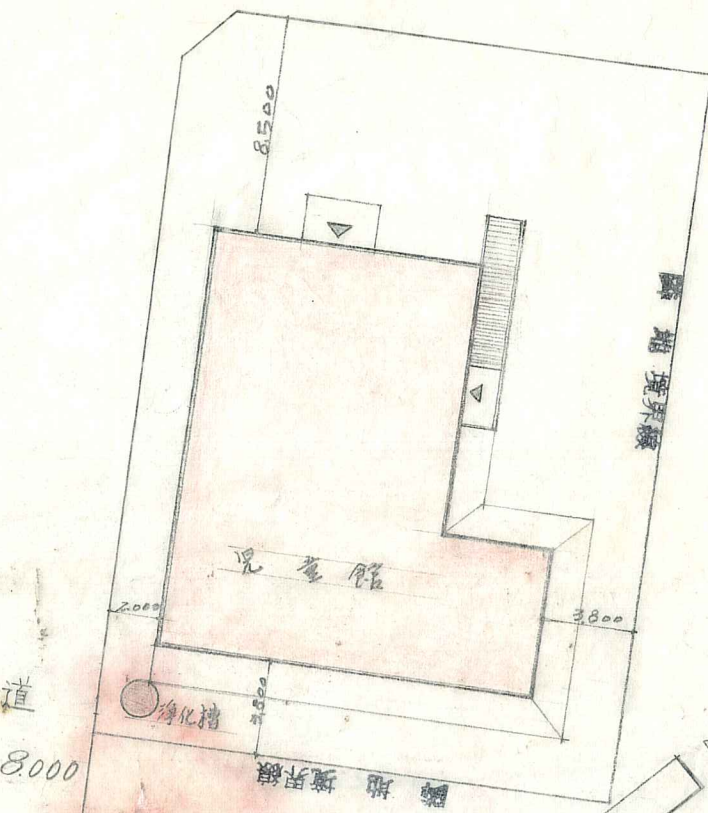
配置図 1:300

市道 巾員 5,400

昭和50年度公営住宅
身体障害者向住宅 3戸



市道
巾員 8,000



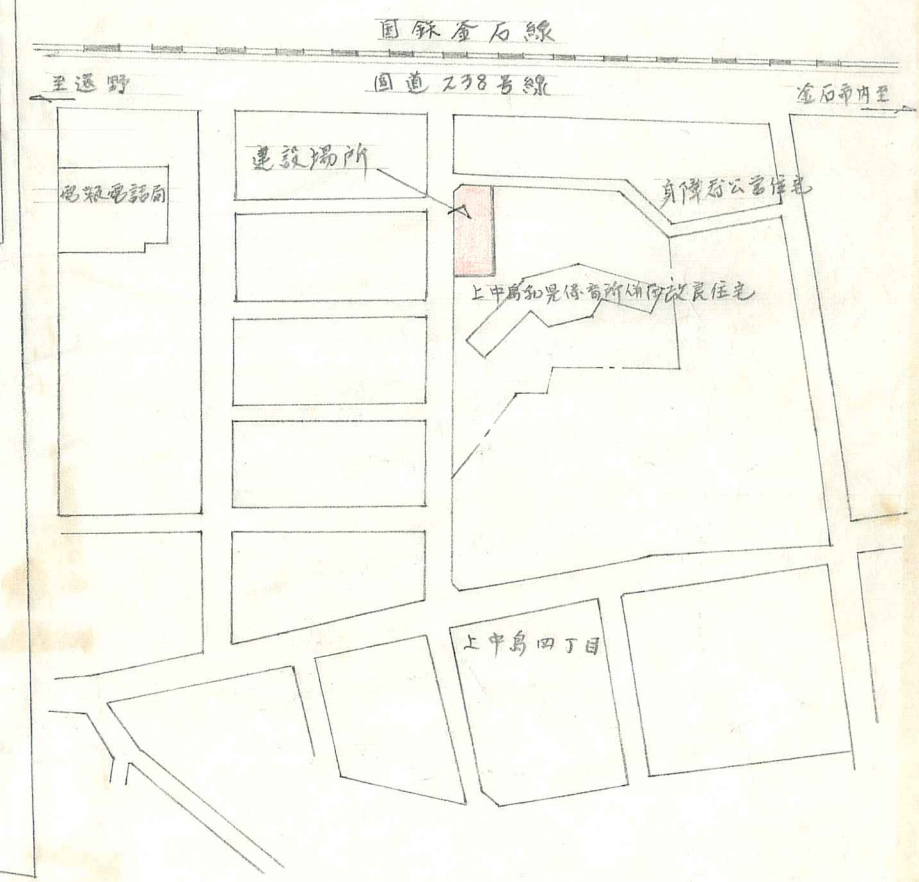
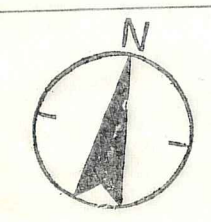
上中島市営了パート

物置 20戸

花タン

花タン

花タン



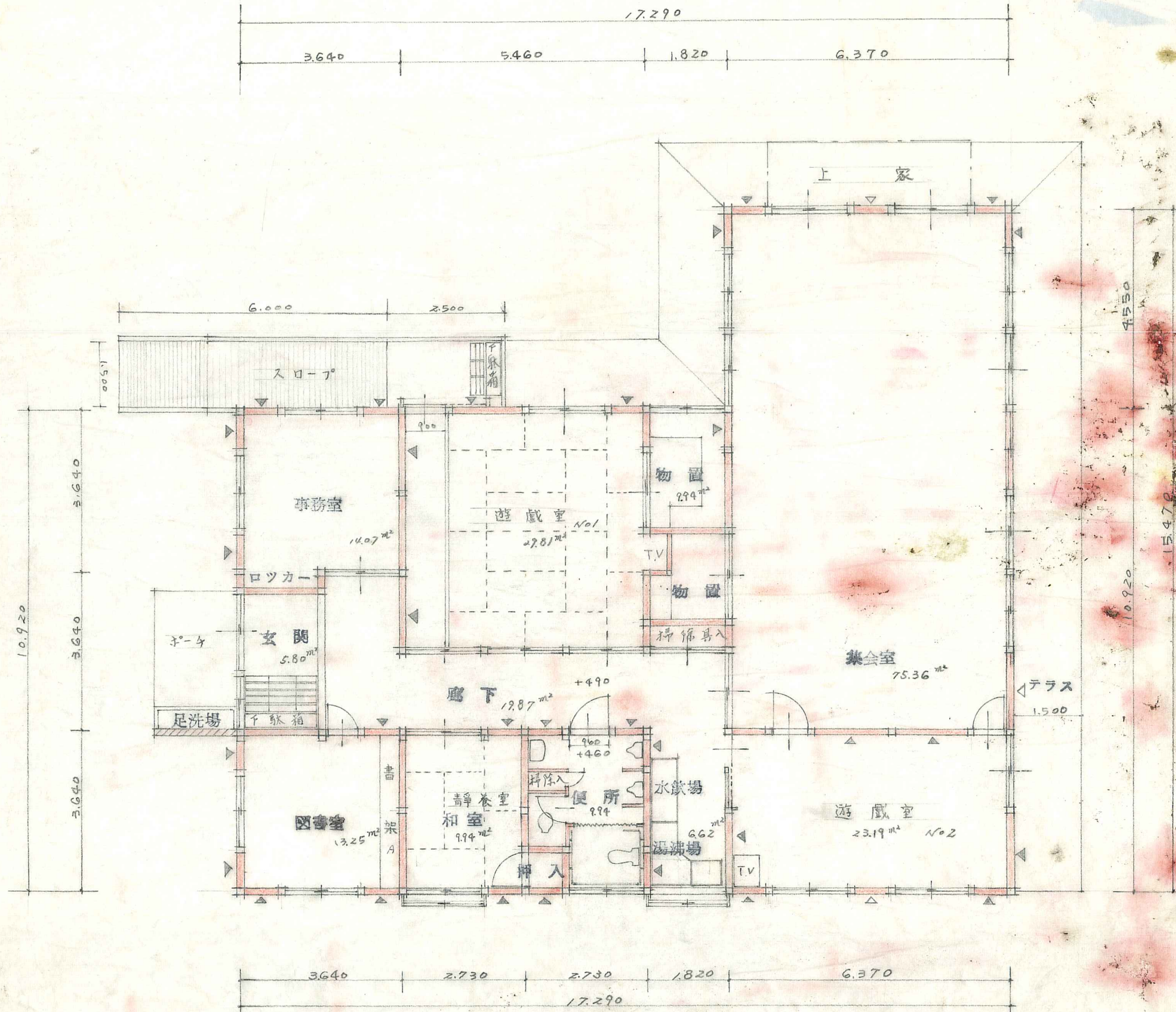
附近見取図

釜手県釜石市 上中島町			
上中島児童館 新築 工事			
配置図		全 枚中の	
一級建築士登録第28449号 津志田 勲			
部長	課長	係長	設計
昭和50年	月	日	縮尺 1/300

釜石市役所建設部建築課

	床	巾木	腰	壁	天井	備考
事務室	合板フローア	ラワンカシユ塗	プリント合板	珪藻土 ²⁰⁰⁴⁵ プラスターボード ビニルクロス ²⁰¹⁷⁵	ダイロートンユニバス 珪藻土 ¹⁰²¹⁵	
図書室	全上	全上	全上	全上	ダイロートンラパン 珪藻土 ¹⁰²¹⁵	
玄関	人造石研出し	小口タイル	プリント合板横張	プリントボード 珪藻土 ²⁰⁰⁶⁵	メシヨケルロッキー 珪藻土 ¹⁰²¹⁵	下駄箱
廊下	サンゴフローリング	ラワンカシユ塗	全上	プリントボード 珪藻土 ²⁰⁰⁵⁵	プリントボード 珪藻土 ²⁰⁰⁵⁵	
和室	コンパチ ⁷¹² 下地 タタミ		京壁	全左	珪藻土化粧ボード 珪藻土 ²⁰⁰⁵⁵	
押入	珪藻土 ⁷⁴		ラワンベニ ⁷²⁷	全左	全左	
便所	珪藻土タイル		色タイル ⁷⁵ 角 H=1200	ラスモルタルE.P	防火ライト ^{63%}	
水飲場、湯沸場	サンゴフローリング	ソフト中木 ⁷⁵	ラスモルタル金ゴ V.P	全左	プリントボード	
身障者室	サンゴフローリング コンパチ ⁷¹² 下地 スタイルタタミ		プリント合板横張	珪藻土 ²⁰⁰⁴⁵ プラスターボード ビニルクロス ²⁰¹⁷⁵	珪藻土化粧ボード 珪藻土 ²⁰⁰⁵⁵	
物置	プライフローア	ラワン	ラワンベニ ⁷³	全左	全左	
集会室	サンゴフローリング	ラワンカシユ塗	プライフロー横張	珪藻土 ²⁰⁰⁴⁵ プラスターボード ビニルクロス ²⁰¹⁷⁵	珪藻土 ¹⁰²¹⁵ ダイロートンユニバス プリントボード	
児童室	合板フローア	全上	プリント合板	珪藻土 ²⁰⁰⁴⁵ プラスターボード ビニルクロス ²⁰¹⁷⁵	メシヨケルロッキー 珪藻土 ¹⁰²¹⁵	

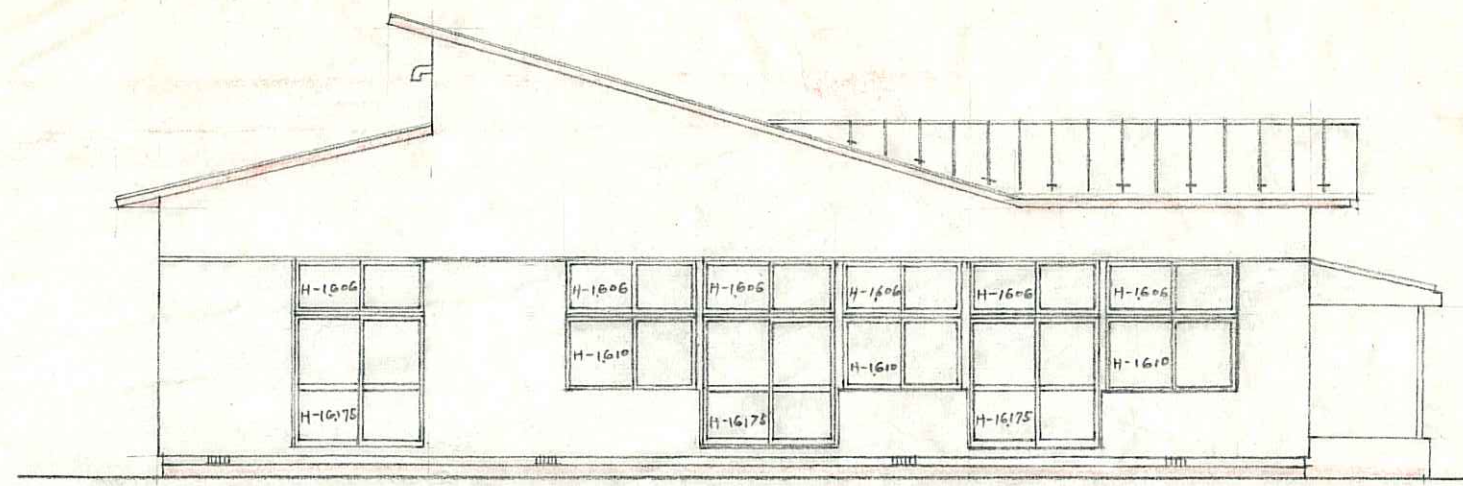
基礎	モルタル刷毛引(見掛り)
外壁	アイシーサイディング 玄関ニテ掛タイル張 小壁ラスモルタルアクリルリシン吹付
屋根	長尺カラートタン(0.4mm) 見極葺(通し吊子) 下葺アスファルトルーフィング 20kg
軒裏	防ダライト6.3%のP仕上り
テラス	コンクリートカラーフリート仕上り
スロープ	モルタルくし引仕上り
ポーテ	人造石研出し 足洗場も同じ
高樋	軒樋カラートタン 0.35mm 120 堅樋 60
建具	アルミサッシ(外部)



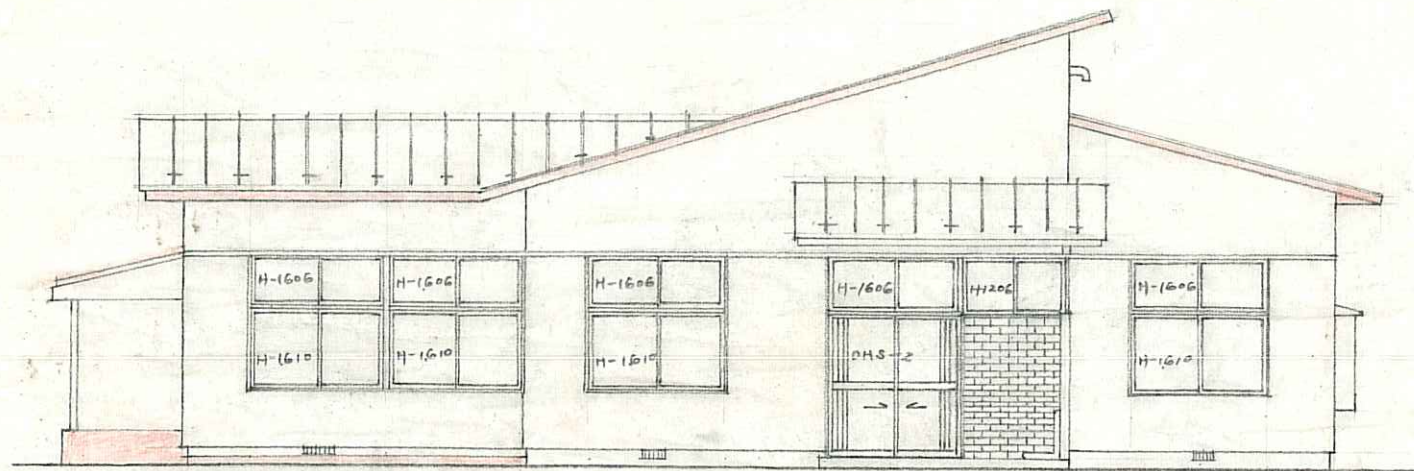
建築面積 217.79 M²

昭和 年 月 日 縮尺 1:100

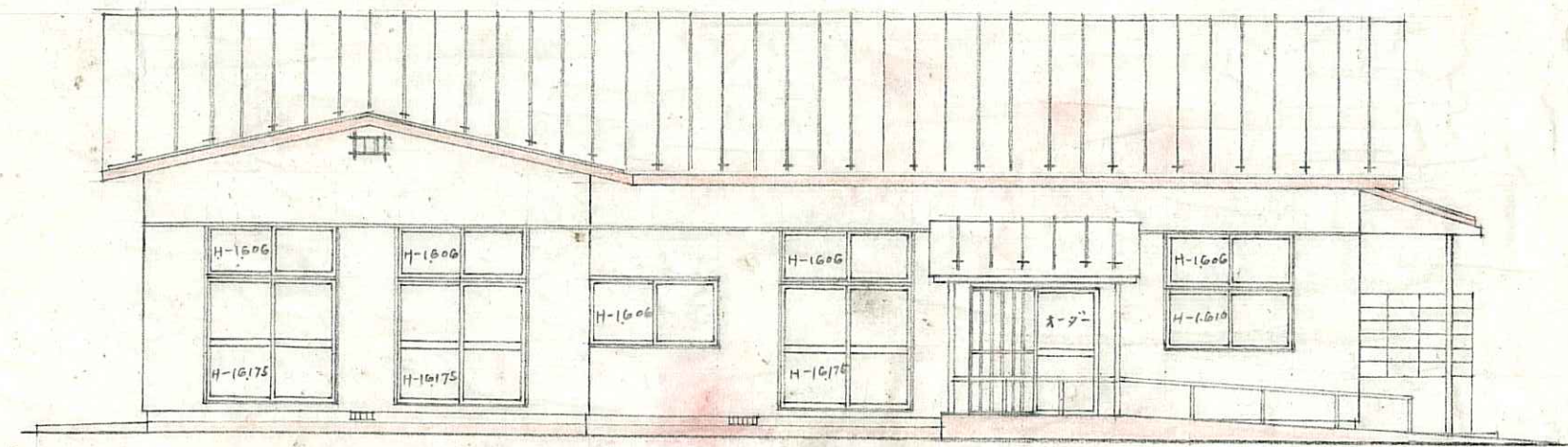
金帛帑役所建設部建築課



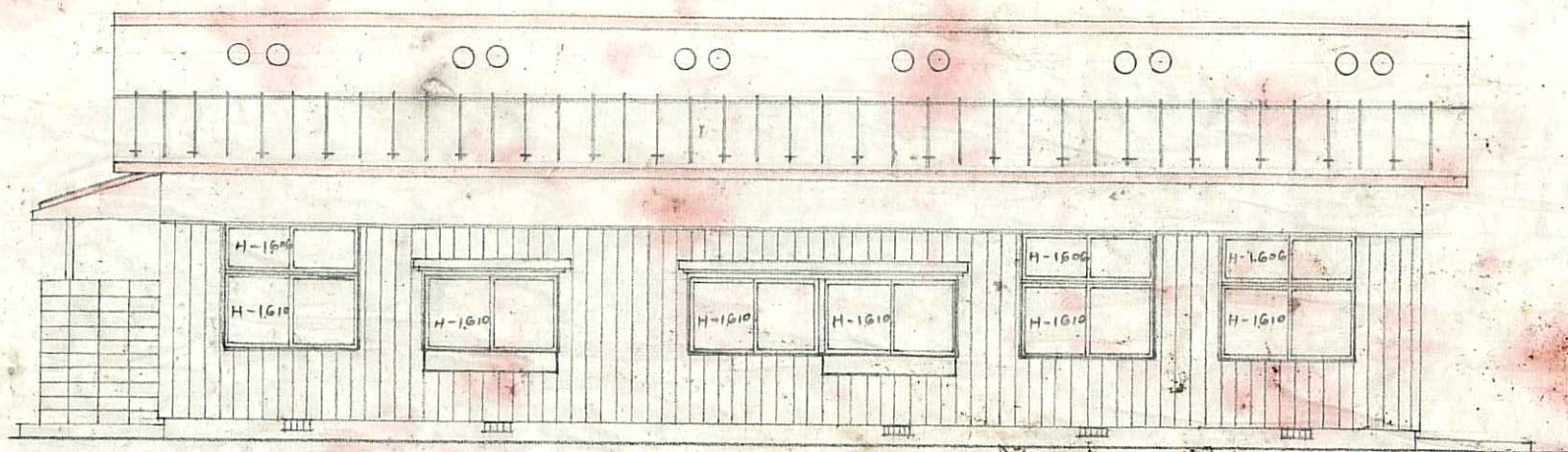
南面 図 S-1:100



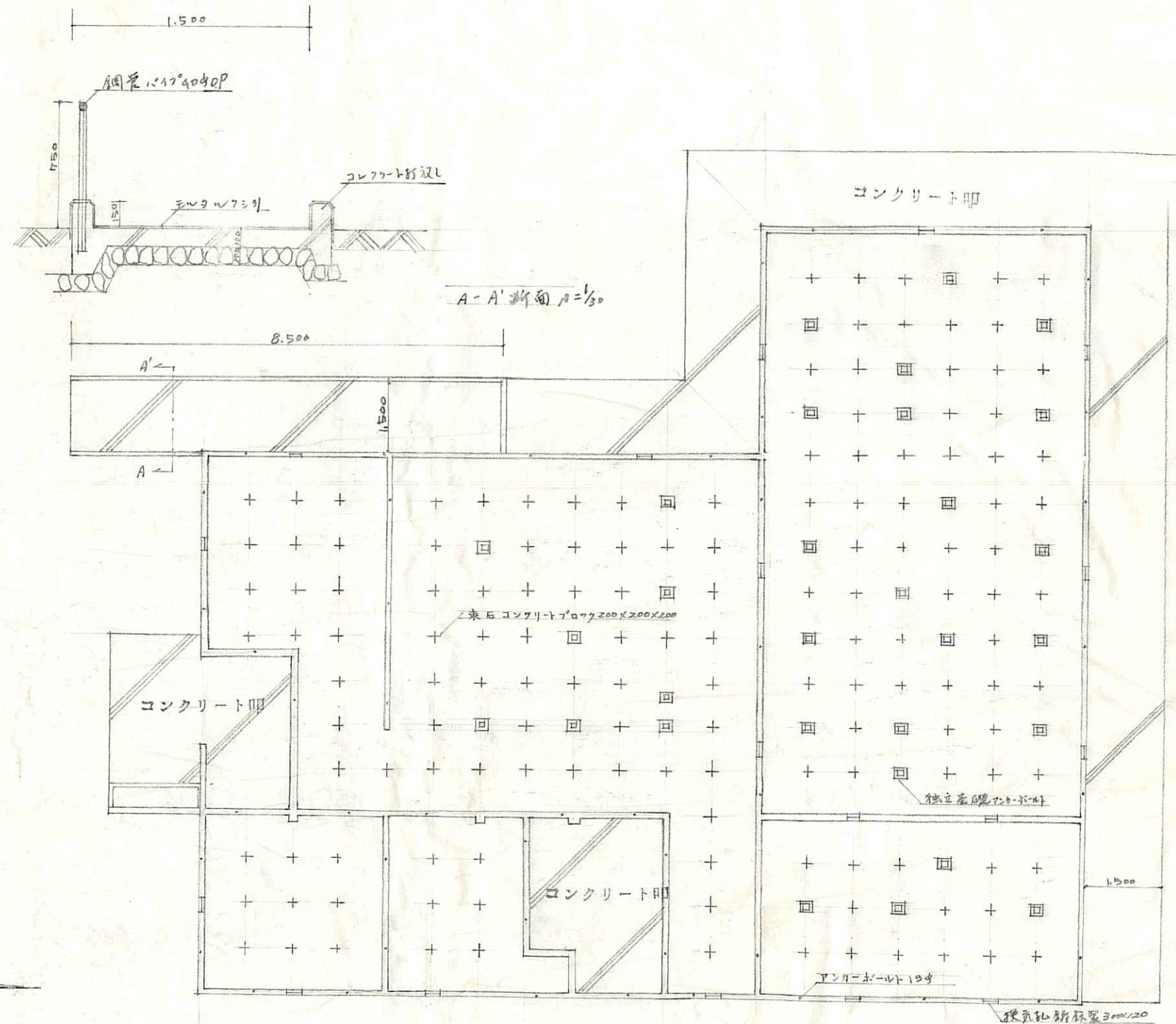
北面 図 S-1:100



東面 図 S-1:100



西面 図 S-1:100



基礎伏図 S-1:100

岩手県釜石市

上中島児童館新築

立面基礎図 全 枚

一級建築士登録第28449号 津志

部長 課長 係長 監理 設計 建築

昭和 年 月 日 縮尺 1:100

