

両石地区復興まちづくり協議会

(両石地区地権者会・両石町内会 説明会)

平成29年6月10日(土)

14:30～

開催場所：鵜住居地区生活応援センター

次 第

1. 市長挨拶
2. 本日の主旨とこれまでの経緯
3. 最新の土地利用計画について
4. 事業実施スケジュールについて
5. 自力再建者の分譲区画の決定方法（案）について
6. 復興公営住宅について
7. ごみ集積所の整備について
8. 住宅再建に係る補助制度について
9. 防潮堤の概要について
10. 意見交換

1. 市長挨拶

2. 本日の主旨とこれまでの経緯

本日は、お忙しい中お集まりいただきありがとうございます。
ます。

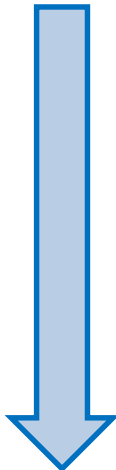
今回のまちづくり協議会で、特にご説明いたしたい点は以下のとおりです。

- ・ **事業実施スケジュール**
- ・ **分譲区画の決定方法について**

これまでに両石地区では「復興まちづくり協議会」を4回、「地権者会への現場説明会」を3回開催していますが、これまでの経緯について主だった項目と施工内容についてご説明いたします。

平成25年7月28日（日）10：30～12：30

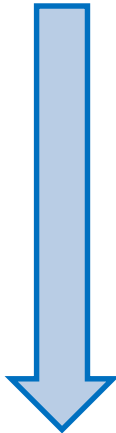
両石地区まちづくり協議会 次第

- 
- 最新の土地利用計画について
 - 今後のスケジュール
 - 災害危険区域の設定について
 - 私的整理ガイドラインについて
 - 住宅再建支援制度について

協議会での意見をふまえた計画の見直し

平成25年11月17日（日）14：00～16：00

両石地区まちづくり協議会 次第

- 
- 前回協議会のふりかえり
 - 最新の土地利用計画
 - 住宅再建意向調査の中間集計結果について

協議会での意見をふまえた計画の見直し

- 平成25年12月15日 北ブロック安全祈願祭
- 平成26年 2月 現地に目印（丁張）を設置

平成26年8月31日（日） 13：30～15：00

両石地区まちづくり協議会 次第

- 土地利用計画について
- 事業実施スケジュール
- 国道45号整備の概要について
- 防潮堤整備の概要について

協議会での意見をふまえた計画の見直し

平成27年7月16日（木）町内会・地権者会役員説明会（女遊部集会所）

平成28年2月 3日（水）町内会・地権者会役員説明会（女遊部集会所）

これまでに実施している施工内容

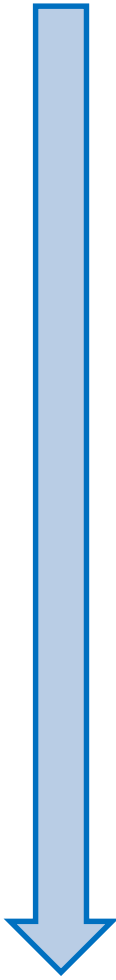
- 両石川ボックスカルバート敷設工事
- 両石桑の浜線切土工事
- JR山田線橋梁撤去工事
- 盛土造成工事
- 国道45号切り替え迂回路[1回目]（平成27年8月）
- 防潮堤整備工事

平成28年3月18日（金）町内会・地権者会役員説明会（女遊部集会所）

平成28年3月28日（月）町内会・地権者会役員説明会（女遊部集会所）

平成28年4月29日（金・祝） 14：00～16：00

両石地区まちづくり協議会 次第

- 
- 土地利用計画について
 - 工期延伸について
 - 事業実施スケジュール
 - 防潮堤整備の概要について

協議会での意見をふまえた計画の見直し

平成28年7月24日（日）両石地区・現場説明会（両石町内）

これまでに実施している施工内容

- 両石桑の浜線道路新設工事(切盛)
- 国道45号西側道路新設工事(切盛)
- JR山田線横断ボックス敷設工事(施工)
- 盛土造成工事
- 国道45号改築工事(国施工)
- 防潮堤整備工事(県施工)

平成29年6月10日（土） 14：30～

（ 今 回 ）

3. 最新の土地利用計画について

前回のまちづくり協議会で提示させていただいた土地利用計画図ですが、変更点が生じたので最新の土地利用計画図を提示いたします。

前回提示した土地利用計画図

商業用地計画の見合せ

| | |
|-----------|-----------|
| 住宅戸数 | |
| 自力再建 | : 70戸 |
| 公営住宅（集合） | : 1棟（24戸） |
| 公営住宅（戸建て） | : 24戸 |

両石川の
暗渠化

造成計画高
TP= + 20.0m


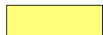

詳細設計による
道路線形の変更

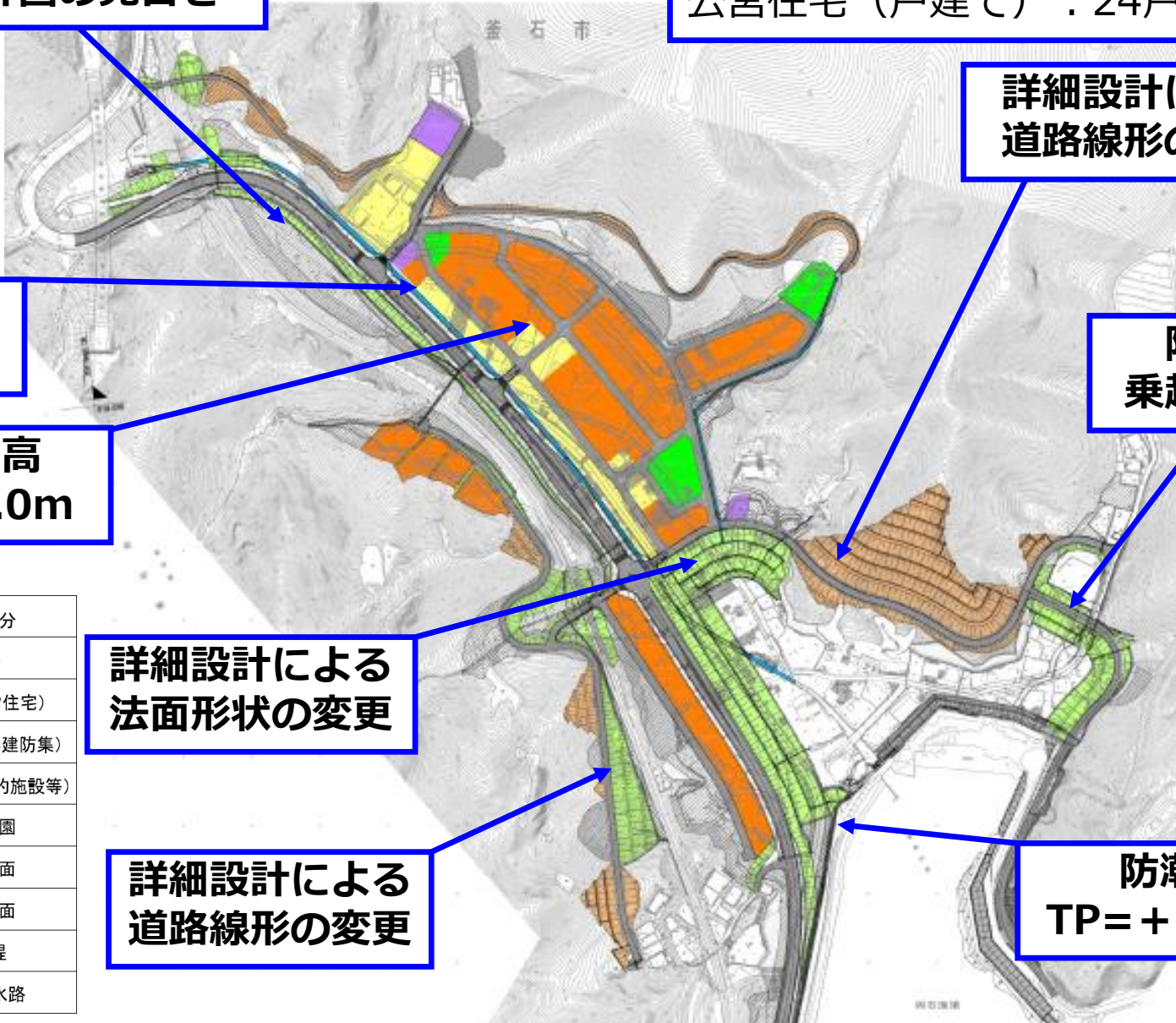
防潮堤
乗越し道路

詳細設計による
法面形状の変更

詳細設計による
道路線形の変更

防潮堤
TP= + 12.0m

| 凡 例 | |
|--|-------------|
| 区 分 | |
|  | 道路 |
|  | 住宅（公営住宅） |
|  | 住宅（自力再建防集） |
|  | その他（公益的施設等） |
|  | 広場・公園 |
|  | 盛土法面 |
|  | 切土法面 |
|  | 防潮堤 |
|  | 河川・水路 |



最新の土地利用計画について

住宅戸数
 自力再建 : **63戸**
 公営住宅（集合） : 1棟（24戸）
 公営住宅（戸建て） : **25戸**

| 凡 例 | |
|-----|-------------|
| 区 分 | |
| | 道路 |
| | 住宅（公営住宅戸建て） |
| | 住宅（公営住宅集合） |
| | 住宅（自力再建） |
| | その他（公営施設等） |
| | 広場・公園 |
| | 盛土法面 |
| | 切土法面 |
| | 河川・水路 |

新設道路の延伸
 （あさひ公園方面の
 市道との接続）

消防屯所予定地

岡石漁港

街路灯・防火水槽・消火栓について

・街路灯の設置について

→復興事業により設置する見込みですが、原則として震災前の基数が上限となります。

※上限を超えて設置する場合は、地元による負担が生じる可能性があります。

→街路灯の位置については、今後、両石地区地権者会・両石町内会と協議のうえ、決定します。

・防火水槽、消火栓の設置について

→釜石大槌地区行政事務組合（消防本部）と協議し、全ての住宅・公益的施設を防護できる位置に配置した計画が立案されております。

| | | | |
|------|--------|--------|---------|
| 防火水槽 | 新設：2 槽 | 既設：1 槽 | （計 3 槽） |
| 消火栓 | 新設：5 基 | 既設：1 基 | （計 6 基） |

※仮設の防火・消火設備は、新設物が完成次第撤去します。

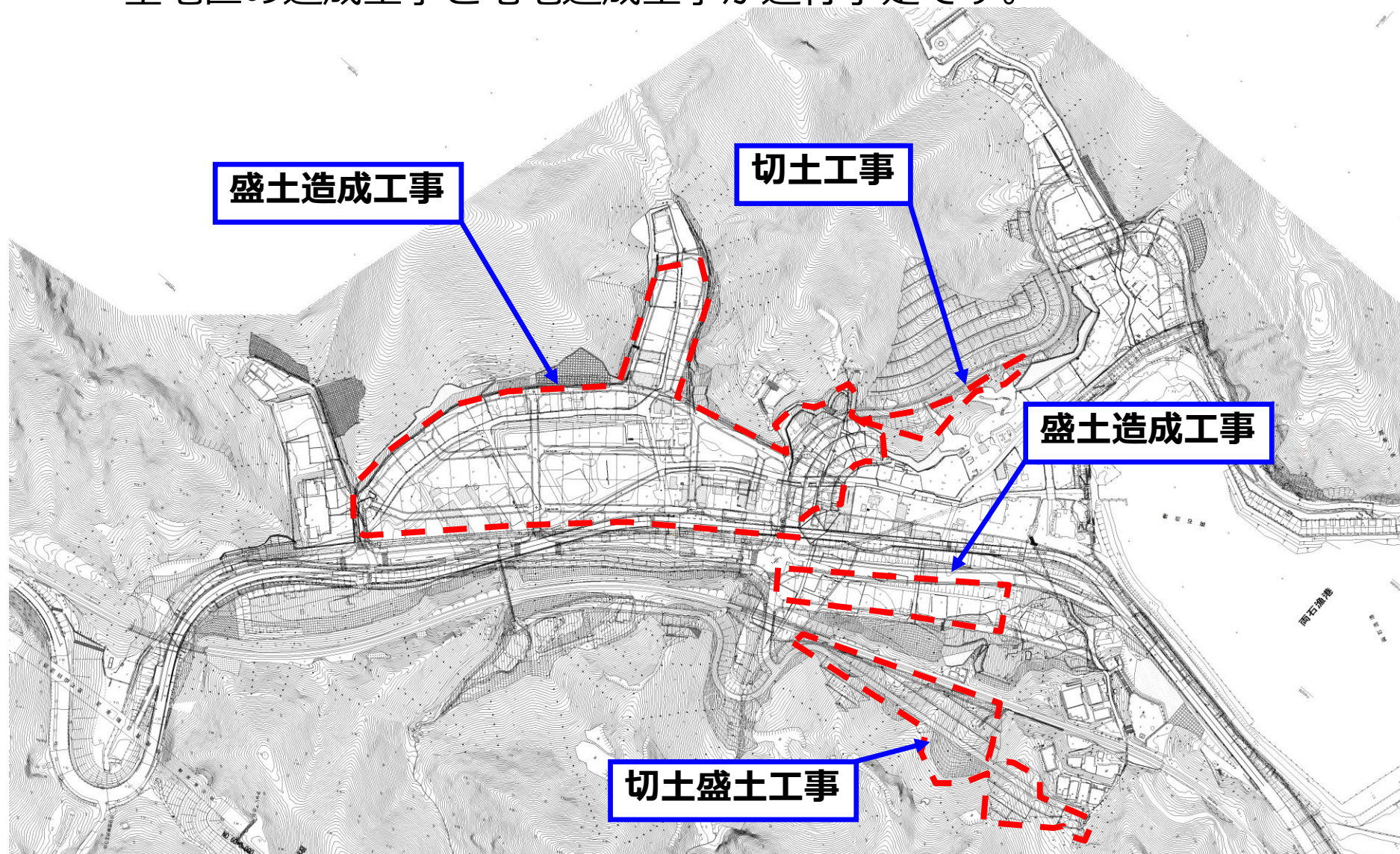
4 . 事業実施スケジュールについて

事業の実施スケジュールについては、ステップ図を使用してご説明いたします。

※各ステップ図は、現段階のものであり、変更が生じる場合があります。

工事ステップ1（平成29年6月～）

- 全地区の造成工事と宅地造成工事が進行予定です。



---: 造成工事

工事ステップ2（平成29年9月～）

- 造成宅地内の道路新設工事が進行予定です。

盛土・道路新設工事

道路新設工事

道路新設工事

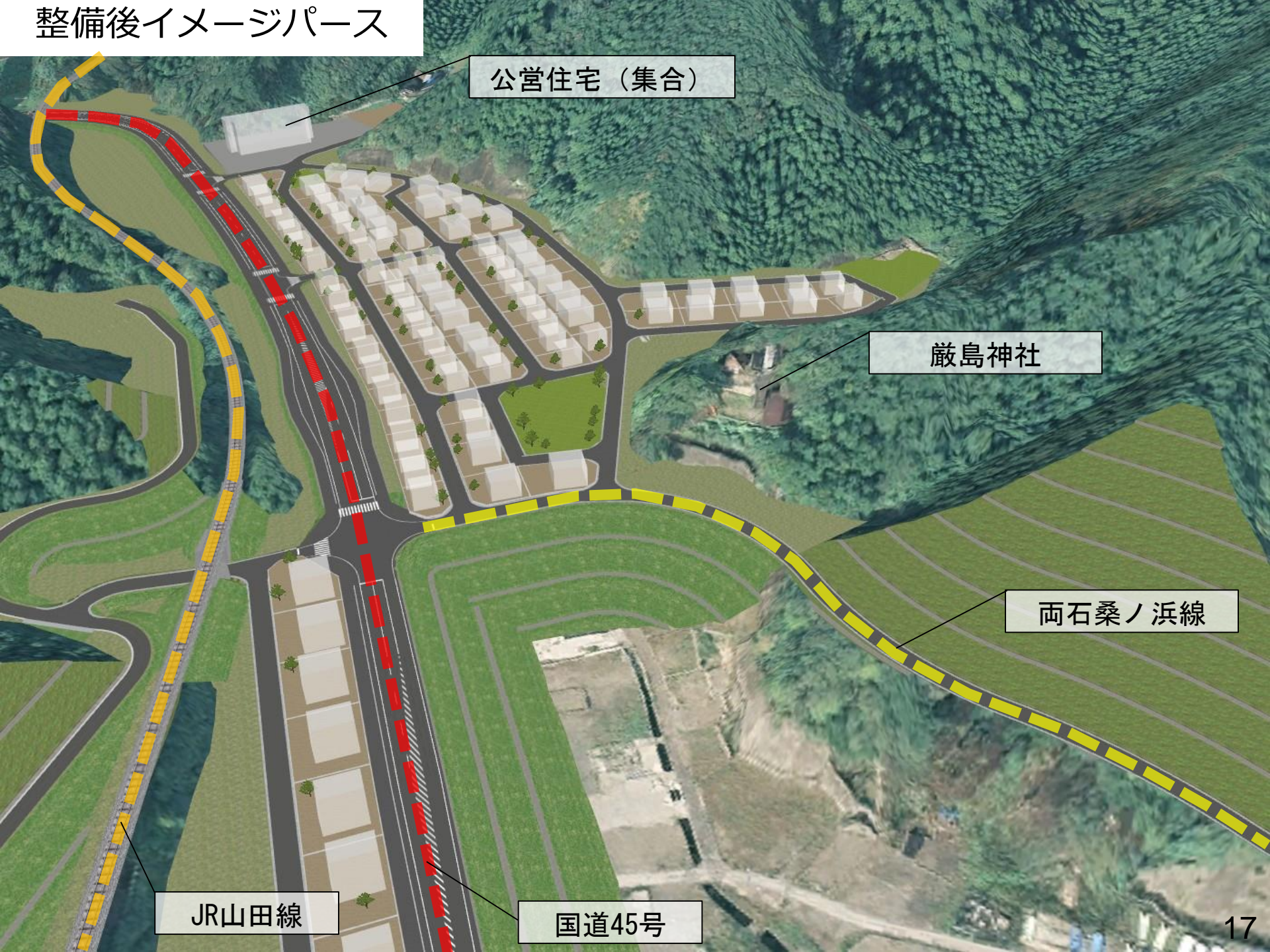
---: 造成工事

両石地区整備状況



平成29年1月31日撮影
提供：戸田・青紀土木特定建設工事共同企業体

整備後イメージパース



公営住宅（集合）

厳島神社

両石桑ノ浜線

JR山田線

国道45号

5 . 自力再建者の分譲区画の決定方法（案）について

本会で「分譲区画を決定する」ということではありません。

■これまでの経緯

自力再建者（土地を購入又は賃貸借し、住宅を再建される予定の方）の分譲区画を決定する方法については、かねてから両石地区地権者会及び両石町内会（以下「地元団体」という）から『地元団体及び自力再建者が主体となって分譲区画を決定したい』との意見があり、協議を進めてまいりました。

■今後の進め方

地元団体と釜石市が双方協力のうえ、自力再建者のみなさまと協議し、説明・決定する場を設けてまいります。

■ 個人情報の提供について

前述した方法にて分譲区画を決定する場合、釜石市が把握している自力再建者のみなさまの個人情報を、地元団体に提供させていただきますことがあります。

提供する個人情報とは…

①氏名 ②被災時の住所 ③現住所 ④連絡先（電話番号）

釜石市では『釜石市個人情報保護条例』により、業務上知り得た情報を、本人の承諾なく第三者に提供することができないことから、自力再建者のみなさまに対して、個人情報提供の承諾を依頼する文書（同意書）を平成28年12月下旬に送付させていただきました。

※同意書は約70世帯の世帯主（申込者）に送付

同意→48世帯、未同意→10世帯 ※左記のほか、分譲を辞退した世帯等あり

■ 個人情報提供の同意書の返信がなかった方について

名前等の個人情報を伏せ、希望している坪数の情報提供のみといたします。

※提供する個人情報(名簿)のイメージ

自力再建者名簿

| 名 前 | 同意書 | 被災時の住所 | 現住所 | 電話番号 | 希望坪数 |
|---------|-----|-------------|--------------|--------------|------|
| 両石 太郎 | ○ | 釜石市両石町●-●-● | 釜石市鵜住居町●-●-● | XXXX-XX-XXXX | 80坪 |
| 釜石 花子 | ○ | 釜石市両石町●-●-● | 釜石市中妻町●-●-● | XXXX-XX-XXXX | 100坪 |
| 自力再建者01 | — | | | | 100坪 |
| 岩手 次郎 | ○ | 釜石市両石町●-●-● | 釜石市甲子町●-●-● | XXXX-XX-XXXX | 60坪 |
| 自力再建者02 | — | | | | 80坪 |

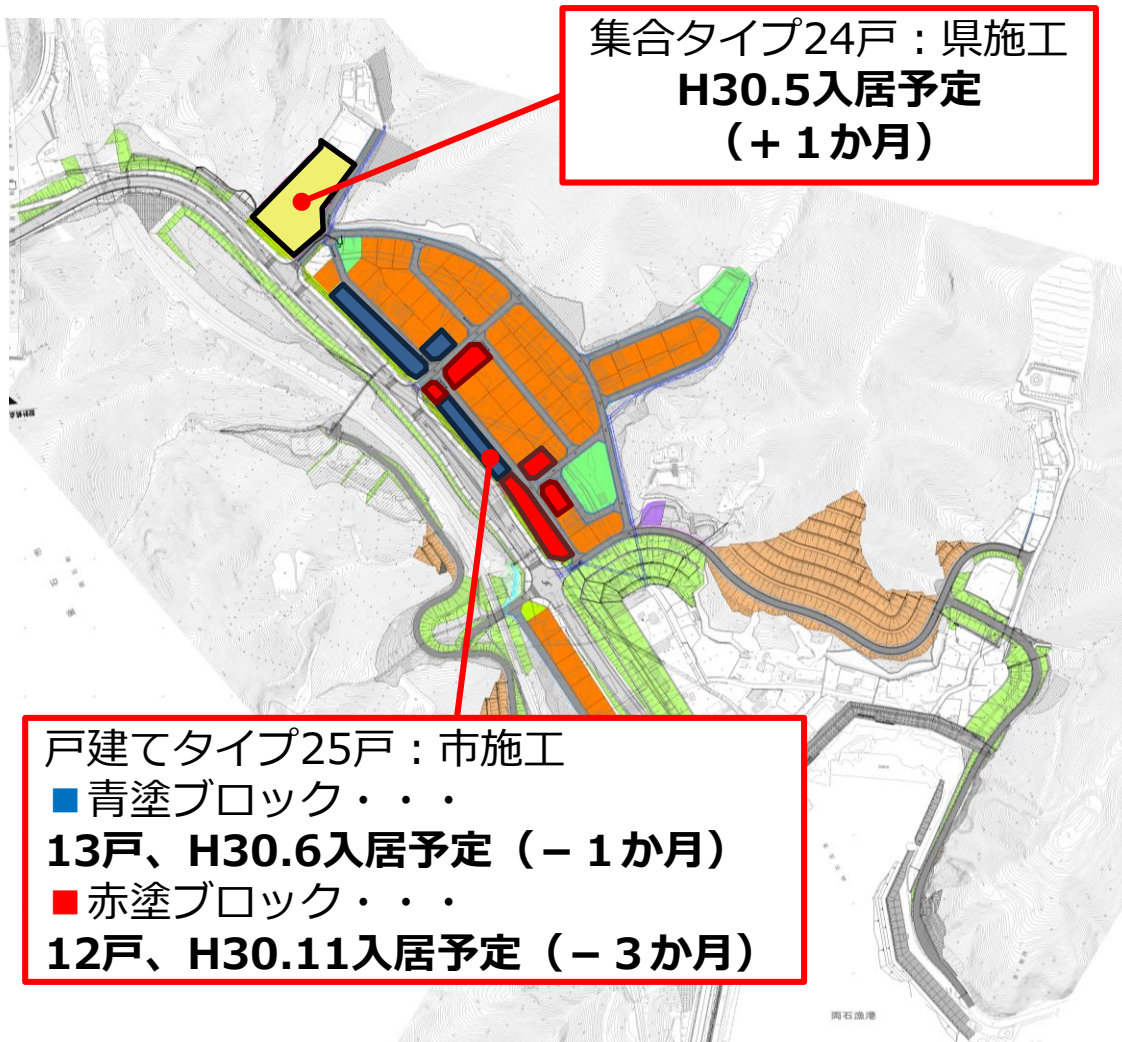
● 同意書の返信がなかった方への連絡方法は、釜石市役所を経由して行います。

※後日、分譲区画の決定に必要な情報(希望する区画の位置等)の提供を依頼する場合があります。

6. 復興公営住宅について

両石地区の復興公営住宅は集合タイプ24戸（県施工）、戸建タイプ25戸（市施工）を整備予定です。

住宅の完成時期については、平成30年4月から平成30年10月にかけて順次完成の予定です。



※赤枠内の（ ）は、前回のまちづくり協議会（H28.4.29）の発表スケジュールからの比較です。

■復興公営住宅の部屋決めについて

①市営住宅（戸建て）

市営住宅（戸建て）を申し込まれている方の部屋決めについては、完成時期が近づいてきましたら、まず、ブロック決めを行い、建物が完成したら、住宅内覧会のうえ入居する部屋を決定し、入居に係る説明を行います。

※抽選・話し合い、どちらでも可能

②県営住宅（集合住宅）

県営住宅（集合）を申し込まれている方の部屋決めについては、岩手県建築住宅センターへお問い合わせください。

【電話番号】

一般財団法人岩手県建築住宅センター：019-623-4414

同センター 沿岸支所（釜石市大町）：0193-55-5742

7 . ごみ集積所の整備について

ごみ集積所の整備については、町内会等の利用する地域住民が主体となり進めておりますが、被災した地域の町内会でのごみ集積所の復旧は大きな負担となることから復興交付金を活用しての、集積所の整備を行う予定です。

【事業の概要】

今後のまちづくりや環境美化・リサイクル活動の拠点となり得るよう、また、ごみ収集の効率化が図られるように、再建する方々が必要とする**ごみ箱を市が購入し町内会に貸与するもの。**

【対象となる町内会等】

復興事業整備地区内にある町内会等

【ごみ箱の貸与の要件】

- (1) 1ヶ所の集積所の利用世帯が原則10世帯以上となること。
- (2) 町内会等が自主的で適正な維持管理を行うこと。
- (3) 集団資源回収等のリサイクル活動の拠点として活用すること。

【今後の進め方について】

①両石地区の宅地引渡しスケジュールにあわせて、町内会等とごみ集積所の配置などについて協議を行う。

- ・ごみ収集の効率化、集約により環境美化、衛生的な住環境の確保。

②必要となるごみ箱を市が購入する。

- ・利用世帯数に応じて、流失したごみ箱を復旧させることを目的に町内会が必要とするごみ箱を購入。

③町内会等に対し貸与。

- ・町内会等で適切に管理し、環境美化・リサイクルの推進に努める。

・宅地引渡しが行われても入居までには各々の住宅再建スケジュールが異なります。入居時にごみ集積所が周辺に無い場合でも、個人で整備することはせずに環境課までご相談願います。



貸与するごみ箱のイメージ

8. 住宅再建に係る補助制度について

両石地区の被災者の住宅再建についての補助制度をご説明いたします。

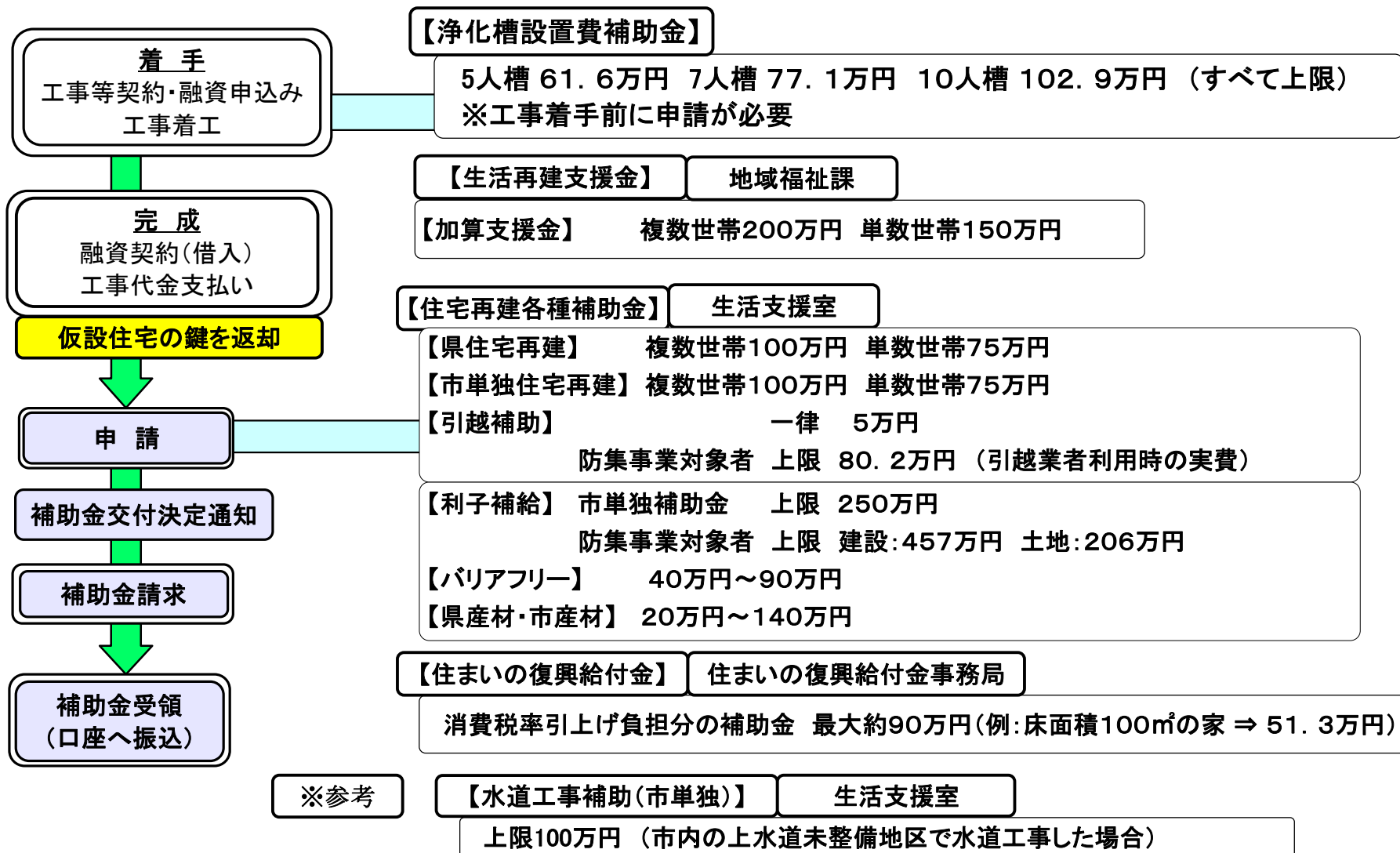
補助制度は世帯によって、また該当する制度によって受給できる金額がそれぞれ異なっております。

なお、補助金の説明について、金額は最大値で行っております。

本協議会終了後に個別に相談をお受けします。また、お電話等でも随時対応いたしますので、お気軽にご相談ください。

また、平成29年6月25日（日）に大町：青葉ビルで【住宅再建相談会】を行いますのでどうぞご利用ください。

住宅再建補助金の手続き



住宅再建補助金の手続き

住宅再建の相談窓口

【生活支援室】

TEL 0193-22-2111(内線436)

市役所第5庁舎1階

【地域福祉課】(加算支援金)

TEL 0193-22-0177

- ①保健福祉センター2階
- ②市役所第5庁舎1階

【下水道課】(浄化槽設置費補助金)

TEL 0193-22-1061

【すまいの復興給付金事務局】

TEL 0120-250-460

9. 防潮堤の概要について

両石漁港海岸 平面図

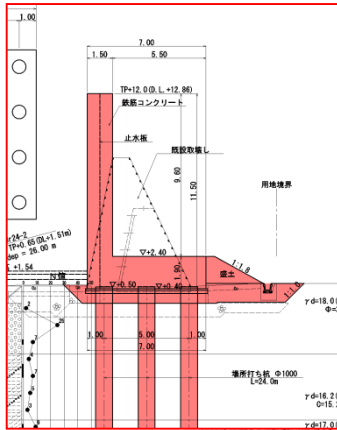
両石漁港海岸災害復旧(23災県第550号)工事

凡 例

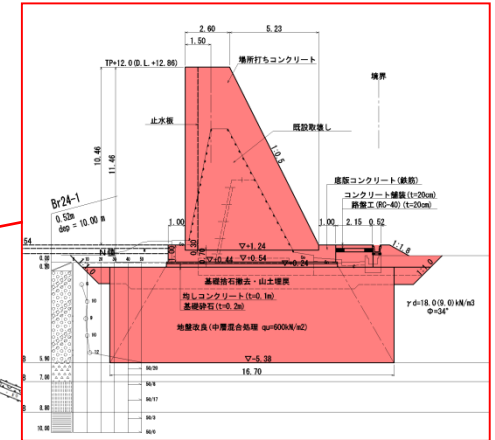
- 平成29年度完了予定(契約済)
- 平成30年度完了予定(未発注)



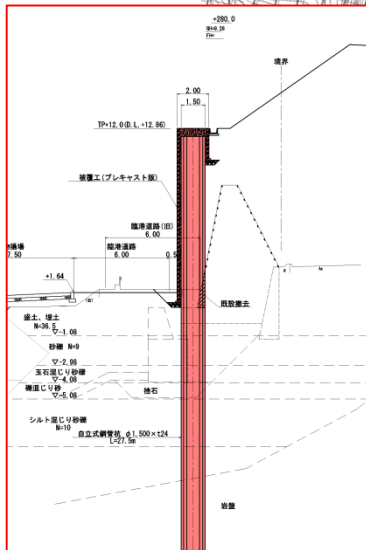
防潮堤 標準断面図



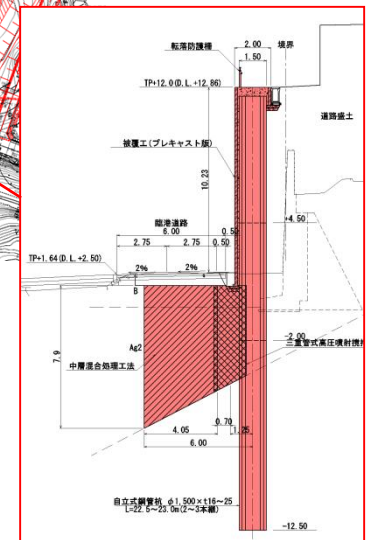
1工区
(コンクリート上部+杭)



1工区取付部
(コンクリート上部+地盤改良)



2工区北側
(鋼管杭圧入)



2工区南側
(鋼管杭圧入+地盤改良)

10. 意見交換