

# 広報 かまいし

## 仮設住宅も家と呼んで!

釜石高校2年生の寺崎幸季さんの思いに  
応えた、アーティストの日比野克彦さんが  
HEART TO HEART FES IN KAMAISHI  
を開催。

仮設住宅にも愛着を持って住んでほしい  
と、その壁を色とりどりのハートマークのマ  
グネットシールで鮮やかに飾りました。  
〔9月20日／昭和園仮設住宅〕

- P02 … オープンシティ釜石を目指して
- P04 … 応急仮設団地集約化計画(第2次)の案がまとまりました
- P05 … 平成28年度園児を募集します  
釜石・大槌地域産業育成センター情報便⑨
- P06 … まちの話題
- P08 … 市民のひろば
- P10 … 保健案内板
- P12 … まちのお知らせ
- P16 … 釜石まつり

釜 石 市

TEL.0193-22-2111 FAX.0193-22-2686

ホームページ <http://www.city.kamaishi.iwate.jp/>



市民が主役の「地方創生」

# オープンシティ釜石を目指して

～2040年のまちの未来を考える取り組みがスタート～

市は、国の地方創生の動きを踏まえ、長年の課題である人口減少・少子高齢化に対応し、将来のまちの進路を示す羅針盤となる、地方人口ビジョンと地方版総合戦略の策定を進めています。この中で、25年後も市民が暮らしやすく、魅力的で発展し続ける釜石を目指して、市民と行政が一緒にまちの未来を考える取り組みが始まっています。

まち・ひと・しごと創生と  
国の取り組み

日本は、2008年をピークに人口減少時代に突入しました。そうした中で、日本創成会議が2014年5月に、全国の自治体の半数を超える896の市町村が2040年に消滅の危機に直面する「消滅可能性都市」というショッキングな提言を示し、釜石市もその自治体の一つに含まれました。

国は、地方を中心に深刻化する急激な人口減少や少子高齢化に歯止めをかけるとともに、東京圏への人口の過度の集中を是正し、それぞれの地域で住みよい環境を確保し、将来にわたって活力ある日本社会を維持していくため、2014年11月に「まち・ひと・しごと創生法」を制定しました。

市の人口ビジョンおよび  
総合戦略の策定に向けた取り組み

まち・ひと・しごと創生法において、各地方公共団体は地域の人口の現状と将来の展望を提示する「地方人口ビジョン」と、これを踏まえて、今後5カ年の目標や基本的な方向性、具体的な施策をま

ちづくりへのエネルギーが溢れる場となっています。

50人による

市民ワーキンググループを結成

市は、総合戦略の策定段階から市民と行政が一緒に議論していく場として、また、人口ビジョンの目標年である2040年のまちの未来を考える場として、市民ワーキンググループを設置しています。

市民ワーキンググループは、ま

とめる「地方版総合戦略」を平成27年度中に策定することが求められています。

こうした流れを受け、市は、地域の特性を生かした、釜石らしい地方創生の取り組みを推進するため、4月に市長を本部長とする「釜石市まち・ひと・しごと創生本部」を設置しました。同時に、民間の斬新な発想やノウハウ、ネットワークを取り入れながら、人口減少・少子高齢化問題に対応するため、経済同友会に加盟する企業からの出向者から成る「東北未来創造イニシアティブ」などの民間経験者を中心に構成する「総合政策課まち・ひと・しごと創生室」を新設。市内外の英知を結集しながら、多様な人材をひきつけ、市民一人一人が役割を持つ開かれたまち「オープンシティ」の実現を目指し取り組みを推進します。

行動する市民が生まれる

「釜石〇〇会議」

市は、まち・ひと・しごと創生の取り組みのコンセプトとして「人材育成」と「市民協働」を掲げています。そのための先行的な取り組みとして、まちのために行動する市民を発掘し、まちづくり

ちづくりに興味・関心のある市民25人と2040年を現役世代として迎える35歳以下の若手市職員25人の計50人で構成されています。

一般公募によって選定された市民25人の中には、釜石〇〇会議の参加者も多数含まれており、釜石〇〇会議の中で出されたさまざまなアイデアや課題意識もワーキングでの議論の大事な論点となっています。市内の商工団体・まちづくり団体関係者、高校生や現在も子育てに奮闘する働くママなど多様な経験を持つ皆さんから、さまざまな角度から意見が出されています。

市民ワーキンググループは、7月以降、これまでに4回の会合を設け、釜石の2040年に目指すべき姿や、そのために必要な仕組みや制度、取り組みについて話し合いを重ねてきました。「仕事」「教育」「結婚・出産・子育て」「移住促進」の4つのテーマごとに、市の若手職員と市民が同じ土俵に立ち、まちの未来を共有し、夢を膨らませながら熱い議論を交わしています。

市は、こうした取り組みを行いながら、地方人口ビジョンおよび地方版総合戦略の策定を進めています。10月下旬に市民の皆さんに素案を公表する予定です。



まちづくりへの行動が始まった釜石〇〇会議

に関わる楽しさを発見する場として、「釜石〇〇会議」を3月から4回開催しています。釜石に思いのある若者を中心に延べ350人が参加し、暮らしの身近な問題やまちが抱える課題を話し合い、参加者間で結成した8つのチームがまちづくりの行動を起こしています。

例えば、釜石大観音の仲見世通りのにぎわいの創出を目指して流しそうめんイベントを開催したり、地域のためにボランティアを



熱い議論が交わされた市民ワーキンググループ

問い合わせ

市総合政策課  
まち・ひと・しごと創生室  
☎ 22-2111 (内線132)



# 平成28年度 園児を募集します

## ◎募集内容

### 【公立幼稚園】

園 名	年齢別の募集人数			所在地	電話番号
	3歳児	4歳児	5歳児		
鵜住居幼稚園	15人	20人	20人	鵜住居町2-18-10	28-1733
平田幼稚園	15人	15人	15人	大字平田6-123-1 ※11月1日、大字平田4-10-2に移転予定	26-5353

※給食はありません。預かり保育を実施しています。

### 【私立幼稚園・認定こども園（幼稚園部分）】

区 分	園 名	年齢別の募集人数			所在地	電話番号
		3歳児	4歳児	5歳児		
私立幼稚園	正福寺幼稚園	40人	4人	6人	甲子町10-8-4	23-6885
認定こども園	甲東こども園	35人	9人	0人	野田町4-6-8	23-7290
	かまいしこども園	15人	8人	11人	天神町5-13	27-8273

※預かり保育を実施しています。

※今回の募集は、幼稚園部分のみです。保育園部分の申し込みは、あらためてお知らせします。

◎募集対象……………市内に住む平成22年4月2日から平成25年4月1日までに生まれた子ども

◎募集期限……………10月30日（金）

◎保育料（月額）… 保護者の所得（市民税額）に応じて決定

階層区分	公立幼稚園	私立幼稚園・認定こども園 （幼稚園部分）
①生活保護世帯	0円	0円
②市民税非課税世帯（所得割非課税世帯を含む）	3,000円	3,000円
③市民税所得割課税額77,100円以下	6,600円	14,000円
④市民税所得割課税額211,200円以下	7,600円	19,000円
⑤市民税所得割課税額211,201円以上	8,600円	25,700円

※小学校3年生以下の範囲で、最年長の子どもから順に2人目は上記の半額、3人目以降は0円です。

※併せて、小学校入学前の範囲で、最年長の子どもから順に2人目以降は0円です。

※ひとり親世帯または在宅障がい児（者）のいる世帯は、②階層は0円に、③階層は上記額より1,000円減です。



【申し込み・問い合わせ】 各幼稚園・認定こども園

## 釜石・大槌地域産業育成センター 情報便 9

### 商品強化勉強会の開催



上：商品強化勉強会  
下：食品加工室

食産業の振興を目的に「海商工連携（6次産業化）推進事業」を実施しています。東日本大震災から4年半が経過しましたが、地域の企業には顧客の回復や新市場の開拓、量産体制の早期確立など、まだまだ課題があります。こうした課題解決に取り組む企業を支援するため、新商品の開発やマーケティング・販路開拓、食産業振興のブランドデザインづくりなど、多種多様な専門家を県内外より招へいし、テーマに応じたメンバーが集まって「商品強化勉強会」を開催しています。

また、当センターには、新商品開発など試作を行うことができる食品加工室も設置しています。この加工室には、業務用のガスコンロ・電子レンジ・オーブンなどのほか、フードプロセッサーやカッター、製氷機も完備していますので、商品開発や試作のほか、商品発表会の会場としても利用できます。

来年のいわて国体や2019年のラグビーワールドカップの開催により、観光目的など交流人口の増大が見込まれています。食に関わる新商品の開発や既存商品のブランド力向上に向け、今後も勉強会を開催していきますので、興味がある人はぜひご参加ください。

食品加工室は、1時間単位での利用もできます。お気軽にお問い合わせください。

■問い合わせ 釜石・大槌地域産業育成センター（大字平田☎26-7555）

## 応急仮設団地集約化計画（第2次）の案がまとまりました

仮設住宅は、本来であれば被災した皆さんの住まいが決まるまで存続することが理想的ですが、釜石市には平地が少なく、復興事業を推進する上でも仮設団地の集約は避けて通れません。

今回は、第2次の計画案としてお示しするもので、復興公営住宅など復興事業の進ちょく状況に合わせて見直しをしていきます。今後は、団地ごとに廃止する時期を確定させ、住民説明会などで皆さんにお知らせしていきます。

なお、団地の集約予定時期までに再建が済んでいない場合は、「拠点集約地」に移転することとなりますので、ご了承ください。

地 区	団地名	集約予定時期
栗 林	栗林町	拠点集約地 ※片岸・鵜住居・両石地区自力再建者の退去完了まで
	栗林町第2A	平成28年度下期
	栗林町第2B	平成28年度下期
	栗林町第3	平成28年度下期
	栗林町第4	拠点集約地 ※片岸・鵜住居・両石地区自力再建者の退去完了まで
鵜住居	鵜住居町A	拠点集約地 ※片岸・鵜住居・両石地区自力再建者の退去完了まで
	鵜住居町B	拠点集約地 ※片岸・鵜住居・両石地区自力再建者の退去完了まで
	鵜住居町C	拠点集約地 ※片岸・鵜住居・両石地区自力再建者の退去完了まで
	鵜住居町D	拠点集約地 ※片岸・鵜住居・両石地区自力再建者の退去完了まで
	鵜住居町第2A	拠点集約地 ※片岸・鵜住居・両石地区自力再建者の退去完了まで
箱 崎	箱崎町A	自力再建者の退去完了まで
	箱崎町B	自力再建者の退去完了まで
	箱崎町C	自力再建者の退去完了まで
	箱崎町D	自力再建者の退去完了まで
	箱崎町第3	自力再建者の退去完了まで
	両石町女遊部	拠点集約地 ※両石地区自力再建者の退去完了まで
	天神町	東部地区の事業完了後まで
	大只越町	平成28年度下期 ※復興公営住宅計画の進ちょく考慮

地 区	団地名	集約予定時期
中 妻	中妻町	平成28年度上期
上中島	上中島町	拠点集約地 ※平成31年3月末まで
桜 木	桜木町	北側は、集約済。南側は、拠点集約地
小 川	甲子町第3	拠点集約地 ※自力再建者の退去完了まで
	甲子町第4	平成28年度下期
小佐野	小佐野町	平成31年3月末
野 田	野田町	拠点集約地
	野田町第2	拠点集約地
定 内	定内町	拠点集約地
甲 子	甲子町A	平成28年度下期
	甲子町B	平成28年度下期
	甲子町C	平成28年度下期
	甲子町D	平成28年度下期
	甲子町第2	拠点集約地 ※自力再建者の退去完了まで
	甲子町第6	拠点集約地 ※平成29年8月末まで
	甲子町第7	平成29年度上期
	甲子町第8	平成29年度上期
	甲子町第9	平成29年度上期
	甲子町第10	平成29年度上期
大 平	大平町	平成29年度上期
	大平第2	平成29年度上期
平 田	平田	拠点集約地 ※区画整理事業による入居、自力再建者の退去完了まで
	平田第2	拠点集約地 ※区画整理事業による入居、自力再建者の退去完了まで
	平田第3	平成29年度上期 ※自力再建者の退去完了まで
	平田第4	平成29年度上期 ※自力再建者の退去完了まで
	平田第5	平成28年度下期
	平田第6	拠点集約地
唐 丹	唐丹町大曾根	拠点集約地 ※平成29年度上期
	唐丹町小白浜	平成27年度下期
	唐 丹 町 川 目 (A)	平成29年度上期
	唐 丹 町 川 目 (B)	拠点集約地 ※平成29年度上期
	唐 丹 町 川 目 (C)	拠点集約地 ※平成29年度上期
	唐 丹 町 川 目 (D)	拠点集約地 ※平成29年度上期
	唐丹町上荒川	平成28年度下期

【問い合わせ】 市生活支援室 ☎22-2111（内線162）



# ラグビーワールドカップ2019釜石開催に向けて みんなで盛り上げよう!

ラグビーワールドカップ（以下、RWC）2015イングランド大会が開催されています。グループリーグB組の日本は初戦で優勝候補の一角・南アフリカと対戦し、大金星となる歴史的勝利を掴むと、第3戦では強豪のサモアも力強く撃破。この日本チームの大活躍については、エディー・ジョーンズヘッドコーチをはじめとし、これまでの日本の強化戦略と代表選手たちの努力の賜物であることが報道などで広く知られるところとなりました。今大会を契機にテレビやパブリックビューイングで観戦し、新たにラグビーファンになった人も多いのでは。2019年には、RWCが釜石にやってきます。その大会を成功させるためにも、もっとラグビーを盛り上げていきましょう。ここでは、最近の釜石のラグビーに関する出来事について紹介します。



スタンドの歓声にこたえる日本代表の選手たち  
(9月20日：ブライトン)



スコットランドと日本の試合で釜石をアピールする中学生たち(9月23日：グロスター)

## RWC2015イングランド大会 パブリックビューイング

市内では日本戦のパブリックビューイングが行われ、多くの市民が観戦しました。

- ・ 9月20日 南アフリカ戦（鶴住居小・釜石東中体育館）
- ・ 9月23日 スコットランド戦（シープラザ遊）
- ・ 10月 3日 サモア戦（甲子中学校体育館）
- ・ 10月12日 アメリカ戦（市球技場クラブハウス）



密集から抜け出し、トライを決めるマイケル・バー・トロケ選手(9月12日ヤクルト戦)



小泉進次郎政務官も激励に駆け付けました(9月13日)

## 釜石でラグビーを盛り上げる活動

ラグビーワールドカップ2019釜石開催支援連絡会、スクラム釜石、釜石〇〇会議で誕生した「ラグビー活用」チームなど多くの人たちが、市民・企業・行政の枠を超えてラグビーを盛り上げる活動をしています。初心者のためにルールを説明したり、実際のシーウェイブスの試合で観戦ガイドを行ったり、さまざまな草の根の活動が展開されています。

# T ま o ち p の i 話 c 題 s

## 第22回釜石市郷土芸能祭

9月5日【シープラザ遊】

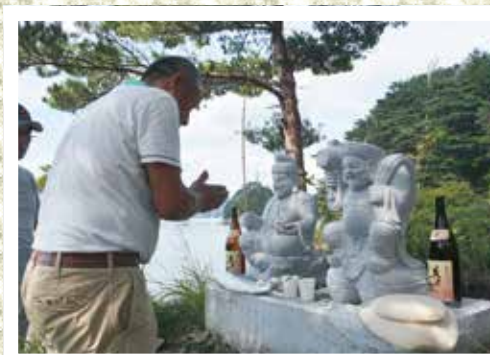
2年ぶりに行われた釜石市郷土芸能祭に鶴住居幼稚園ちびっこ虎舞、中村さんさ踊、大石虎舞、外山鹿踊、松倉虎舞が出演。会場にはたくさんのお客が訪れ、盛大な拍手を送っていました。公演を見た岩間勝子さん（鶴住居町）は「虎舞が大好きで見に来た。松倉虎舞に子どもたちが出演していて、勢いがあってよかった」と満足していました。

勇壮な演舞を披露した松倉虎舞。  
会場からは惜しめない拍手が起こりました

## 恵比須・大黒像完成披露式

9月5日【青出浜】

尾崎白浜と佐須の漁業関係者ら約30人が、このほど完成した恵比須・大黒像の完成披露式を行いました。昨年8月に、山梨県のダンスチームらで構成されるATS復興支援実行委員会の支援を受け、津波で流された石像の本体が再建されていましたが、今回、恵比須像に釣りざお（マグロ針）を持たせることで石像が完成するに至ったもの。豊漁と海の安全を司る石像の完全復活に、地元の皆さんは喜び、そのお祝いを海の幸で盛大に行いました。



完成した石像にお供えをし、手を合わせる地元  
の漁業関係者

## 釜石市敬老会

9月21日【釜石中学校体育館】

喜寿（77歳）、米寿（88歳）、卒寿（90歳）を迎えた高齢者を対象（招待者989人のうち232人が出席）に敬老会が開催され、長年にわたり、郷土の発展に尽くした高齢者を敬愛し、健康長寿をお祝いしました。式典では、敬老祝金の贈呈などのほか、ステージで祝いの舞として「鶴住居青年会の虎舞」「釜石芸能連合会の民謡・舞踊」「釜石中学校生徒の釜中ソーラン」を披露。参加した高齢者たちは顔をほころばせながら祝いの舞を楽しみました。

※平成27年9月1日現在 100歳以上の高齢者 14人(男4人、女10人)  
65歳以上の高齢化率(平成27年8月末) 35.9%



敬老会に花を添える舞踊の披露

## 橋野鉄鉱山見学会

9月23日【橋野鉄鉱山】

遺産の保全や見学者の安全のため非公開エリアとしている、鉄鉱石採掘場跡と運搬路跡を含む見学会を初めて開催しました。参加したのは中学生から高齢者まで、県内外からの33人。参加者たちは、カメラで撮影したり、磁石で鉄鉱石を確認したり、市の担当者の説明を聞いたりして、露天掘りによる採掘、人力や牛などによる運搬など、当時橋野鉄鉱山で働いていた人々の苦労に思いをはせました。



橋野鉄鉱山時代の露天掘り跡

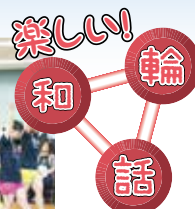


絵巻に描かれる当時の露天掘りの様子



絵巻に描かれる当時の運搬の様子





## キッズDADA

※「楽しい! 和・輪・話」では、市内で活動している文化、スポーツ、ボランティアなどのグループを紹介しています。

私たちは、エアロビクスで楽しく体を動かしているアットホームなダンスチームです。現在、5歳から高校3年生まで幅広い年代の子どもたちが参加しています。各地の大会やイベントに参加してダンスを発表したりします。先日はわんこダンスコンテストの決勝大会にも出場しました。エアロビクスは有酸素運動なので、年齢や性別に関係なく体に適した運動です。私たちと一緒に楽しくダンスしませんか。

■活動日：毎週土曜日  
■時間：16時～19時30分  
■場所：小佐野公民館  
■会員数：25人

※興味のある人は、気軽に一度見学に来てください。



のぶたか  
**関東 申峻さん**  
(22歳・甲子町)  
釜石シーウェイブスRFC  
所属

### 見ている人がワクワクするプレーを

ラグビーは中学1年生のころから始めました。社会人になってもラグビーを続けたいと考え、地元のチームでプレーすることで、支えてくれた地元の人へ恩返しできると思い加入しました。

今年加入したばかりなので、チームになじむことを意識しています。パスなどのスキルをもっと磨くため、チーム練習後に個人練習を行っています。

スピードやボールを持った際の突破力が自分の強みです。関東がボールを持つと何かやってくれると思ってもらえるようなワクワクするプレーをしたいです。皆さんの応援に応えられるように、まずは公式戦に出場できるよう頑張ります。宮古市出身。

※「フレッシュ! きらり」では、まちで見かけた次代を担う青年男女を紹介しています。



## すこやか アイドル



たばたきら  
**田畑希星ちゃん(2歳)**  
優しく元気に育ってネ!



もともちれ  
**元持玲音くん(2歳)**  
元気が一番だね



ひらの めい  
**平野愛依ちゃん(1歳)**  
明るく元気に育ってね



くほひより  
**久保陽愛ちゃん(2歳)**  
優しい子になってね



やまもと み さき  
**山本海彩希ちゃん(2歳)**  
優しい女の子になってね



たかはし はな  
**高橋羽那ちゃん(2歳)**  
お姉ちゃんといつも仲良し! 大きく育ってね

※「すこやかアイドル」では、子どもの笑顔とお家の人からのメッセージを紹介します。

1～3歳くらいのお子さんの写真を広報に掲載しませんか? 希望の場合は市広聴広報課 ☎22-2111内線137) までご連絡ください。

※市食生活改善推進員協議会の協力・監修で、おすすめヘルシーメニューを紹介します。



## お手軽!! 健康レシピ

### 【ひじきと野菜の甘酢和え】

材料 4人分

ひじき(水で戻したもの) … 60g  
枝豆(冷凍でも可) … 40g  
パプリカ(赤) … 1/2個  
長いも … 100g  
ショウガ … 20g  
大葉 … 適量

A

砂糖 … 大さじ1と1/3  
酢 … 大さじ2  
塩 … 小さじ1/2  
コショウ … 少々  
水 … 大さじ2

### ポイント

ひじきには「鉄分」が多く含まれていますが、体内への吸収があまり良くありません。そのため、たんぱく質やビタミンCと一緒に摂取することで鉄分の吸収を助けてくれます。

- 作り方
- ① ひじきはゆでてざるにあげる。
  - ② パプリカ、長いも、ショウガは千切りにする。
  - ③ 枝豆はさっとゆでる。
  - ④ (A) をさっと煮立たせ、温かいうちに①～③を和え、冷やしておく。
  - ⑤ 器に④を盛り付け、その上に大葉の千切りをのせる。

主な栄養価	エネルギー	たんぱく質	カルシウム	食物繊維	塩分
	52kcal	2.1g	92mg	3.4g	0.8g

## 市政Q&A

### みんなの



**Q** 私は、県外に住んでおり、両親は市内の土石流危険地帯の下流域に住んでいます。父は、寝たきりで日常生活全般ができない要介護5で、母が在宅介護をしています。もし、大雨などで、避難勧告や避難指示が出た場合、自宅の2階に避難することや避難所に避難すること、避難所での待機生活ができない状況です。市内には、同じような境遇の人たちがいると思いますが、市としての対策はありますか?

③身体障がい者1級・2級、知的障がい者A判定、精神障がい者1級④難病患者のうち特定疾患受給者で重症認定を受けている人⑤その他①から④に準ずる人で市長が必要と認める人となっています。登録を希望する人は、地域福祉課・釜石市社会福祉協議会・地域の民生委員や児童委員に連絡し、登録申請書を提出してください。

登録された情報は、市で共有するほか申請者の同意をもとに関係機関に情報提供され、一人一人の状況に応じた個別避難計画の策定に使用されます。

**A** 市は、自ら避難することが困難で、円滑かつ迅速な避難をするのに支援が必要な人を「避難行動要支援者」と位置付け、災害時の安否確認や避難誘導などの支援を行うべく、釜石市社会福祉協議会と協力して要支援者名簿の作成を進めています。

この取り組みは、災害発生時などに家族や近隣の住民が避難行動要支援者を含めた地域全体の安全・安心な体制を強化するとともに、一人でも多くの避難行動要支援者の生命と身体を守ることを目的としています。

避難行動要支援者に登録できる対象は、①要介護3以上の高齢者②市内で一人暮らしをしている65歳以上の市の人または65歳以上の市だけの世帯

個別避難計画では、具体的に避難を支援する人(地域の支援者)を決めることとしていますが、あくまで善意と地域の助け合いにより支援を行うものであり、災害の規模や発生場所、時間帯などによっては支援できなかつたり、事故などが発生しても責任を伴ったりするものではありません。支援を希望する人自身(家族)も、普段から地域の方々とコミュニケーションをとり良好な関係を作っておいたり、普段から利用している介護施設などがあれば、あらかじめケアマネージャーに相談したりするなど自らも対策をとっておくことが大切です。

(地域福祉課)





○ニックネーム：ほたてちゃん  
○コンセプト  
釜石といえば、海!! 新鮮な海の幸!!  
ホタテの頭、ワカメの髪の毛、マツカワ  
ガレイのボッシュ、はまゆりカラーの  
服にしてみました。

市は、市民の皆さんに「食育」に関心を持ち実践していただけるよう、親しみのある市独自の「食育マスコットキャラクター」を募集しました。地元の食材など、釜石の「食」がイメージされる、シンプルで、明るく、年齢問わず親しみやすいキャラクターを、そのコンセプトとニックネームを添えて応募していただきました。

全応募64作品の中から関係団体により審査を実施し、市内在住の堀内咲希ちゃんの作品が最優秀作品として選ばれ、市の食育キャラクターとして決定。釜石市食育フェスタ内で表彰を行い、お披露目を行いました。

今後、広く市民に認知され愛されるキャラクターとして、教室や啓発グッズなど、さまざまな場面で活用していきます。よろしくをお願いします。



## 保健だより



### 乳幼児健康診査

健診(予防接種)内容		日 時	医療機関・会場	対 象 者	個別通知
個別健診	1カ月児健診	11月中	県内小児科	平成27年10月生	なし
	3～4カ月児健診	11～12月中		平成27年 8 月生	
	9～10カ月児健診			平成27年 2 月生	
	1歳6カ月児健診	11月中	〈小児科〉 県立釜石病院 岩井小児科医院 〈歯 科〉 市内歯科医院	平成26年 4 月生	あり
	3歳児健診			平成24年 4 月生	
集団健診	6カ月児健診・BCG接種	11月25日(木) 受付13:00～13:15	市保健福祉センター 9階	平成27年 5 月生	あり
	2歳児いい歯健診	11月12日(木) 受付 9:00～ 9:30		平成25年 4 月生	
	4歳6カ月児発達検査	11月19日(木) 受付 9:00～ 9:30		平成23年 4 月生	

### 各種教室・集団予防接種

内 容	日 時	会 場	対 象 者	申込期限
①パバママ準備教室(※1) ②ベビーマッサージ(※2)	11月14日(土) ① 9:30～11:30 (受付9:20～ 9:30) ②10:00～11:30 (受付9:50～10:00)	市保健福祉センター 9階	①妊娠6～7カ月の妊婦 および配偶者 ②おおむね4～12カ月児	11月12日 (木)
もぐもぐごっくん教室 【初期】(※2)	11月11日(水) 10:15～11:30 (受付10:00～10:15)	青葉ビル研修室 1・2	おおむね5～6カ月児	11月9日 (月)
かみかみごっくん教室 【中・後期】(※2)	11月18日(水) 10:15～11:30 (受付10:00～10:15)		おおむね7～12カ月児	11月16日 (月)
三種混合・不活化ポリオ (※3)	11月10日(火) (受付13:15～13:45)	市保健福祉センター 9階	接種を受ける当日の年齢が7歳 6カ月未満の子ども。 ※平成24年7月生以降は除く。	当日受付

※1 母子健康手帳、母子健康手帳副読本持参 ※2 母子健康手帳、バスタオル持参 ※3 母子健康手帳持参

母子健康手帳の交付日…11月6日、13日、20日、27日(祝日を除く毎週金曜日 受付時間13:30～15:00)

問い合わせ…市健康推進課保健予防係(市保健福祉センター2階) ☎22-0179

### 釜石保健所開設相談

内 容	日 時	対 象 者	備 考
精神保健相談 (こころの相談)	11月24日(火) 13:30～16:00	認知症やうつ、思春期のこころに関する事など、悩み、不安をもつご本人やご家族	毎月第4火曜日 (予約制、無料)
酒害相談 (リアス断酒新生会による)	11月18日(水) 13:00～14:30	アルコール問題に関わる困りごとや不安をもつご本人やご家族など	毎月第3水曜日 (予約制、無料)

問い合わせ…釜石保健所保健課 ☎25-2702

胃・十二指腸潰瘍の原因は、1位にヘリコバクター・ピロリ菌の感染、2位が非ステロイド性抗炎症薬の副作用です。胃・十二指腸潰瘍や慢性胃炎の既往歴があり、非ステロイド性抗炎症薬を服用している場合には潰瘍の再発や胃炎の悪化がしやすいことが分かっています。潰瘍がみられたときには、原則非ステロイド性抗炎症薬は中止し、潰瘍の治療を優先します。非ステロイド性抗炎症薬を服用する際には胃薬の併用が必要です。また、胃・十二指腸潰瘍の既往歴がある場合には抗潰瘍薬の予防投与を考えなければなりません。

非ステロイド性抗炎症薬を長期にわたり服用している患者さんには、症状の有無にかかわらず、定期的に内視鏡検査をお勧めします。

非ステロイド性抗炎症薬と胃・十二指腸潰瘍、胃炎について

非ステロイド性抗炎症薬は腰痛や関節痛、筋肉痛などの痛みや炎症を抑えたり、解熱目的でよく使われる薬です。また、循環器系疾患(狭心症や心筋梗塞)で用いられているアスピリンもこの系統の薬です。

この薬の副作用として気管支ぜんそく、肝・腎障害などさまざまなものがあります。原因は胃酸分泌の増加や胃粘膜の血流の悪化が考えられています。この薬を服用している患者さんの10～20%に消化器症状がみられるとの報告があります。

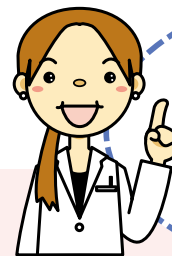
胃・十二指腸潰瘍の原因は、1位にヘリコバクター・ピロリ菌の感染、2位が非ステロイド性抗炎症薬の副作用です。胃・十二指腸潰瘍や慢性胃炎の既往歴があり、非ステロイド性抗炎症薬を服用している場合には潰瘍の再発や胃炎の悪化がしやすいことが分かっています。潰瘍がみられたときには、原則非ステロイド性抗炎症薬は中止し、潰瘍の治療を優先します。非ステロイド性抗炎症薬を服用する際には胃薬の併用が必要です。また、胃・十二指腸潰瘍の既往歴がある場合には抗潰瘍薬の予防投与を考えなければなりません。

非ステロイド性抗炎症薬を長期にわたり服用している患者さんには、症状の有無にかかわらず、定期的に内視鏡検査をお勧めします。



釜石ファミリークリニック  
田澤 秀樹

ワンポイントアドバイス



## 小児インフルエンザ 予防接種の費用の一部を 助成します

## 保健案内板

問い合わせ…市健康推進課

保健予防係(☎22-0179)  
※保健福祉センター2階

助成期間	12月15日(火)まで
対 象	○生後6カ月以上から中学3年生まで ※接種回数 13歳未満……………2回 13歳以上……………1回
助成金額 助成方法	○1回の接種につき1,000円助成(2回まで) ○助成方法は、接種後に支払う接種費用(各医療機関で異なります)から、1回の接種につき1,000円(市助成金額分)を差し引くことで助成します(申請は不要です)。
接種方法	○次の「接種協力医療機関」で、12月15日(火)までに接種してください。 ※接種料金や接種方法は、各医療機関によって異なりますので、接種を希望する医療機関に事前に確認してください。

接種協力医療機関  
岩手県立釜石病院、独立行政法人国立病院機構釜石病院、釜石しょうけいクリニック、神林医院、小笠原内科クリニック、岩井小児科医院、小泉医院、加賀谷消化器科内科医院、久喜神経内科歯科クリニック、釜石ファミリークリニック、庄子医院、平野内科医院、堀耳鼻咽喉科眼科医院、はまと神経内科クリニック、ふじまる内科医院

【問い合わせ】市健康推進課保健予防係 ☎22-0179

あなたの健康を改めて意識してみませんか

## 減塩チャレンジ教室を開催



望ましい食習慣の普及・定着を図り、適塩の食事を推進することを目的として「減塩チャレンジ教室」を開催します。2回コースで、保健師・歯科衛生士・栄養士・食生活改善推進員と一緒に楽しく勉強できます。食生活改善推進員と栄養士でおいしい「適塩弁当」を準備します。食べて、学んで健康になりましょう。男性の参加者も大歓迎です。皆さんの参加をお待ちしています。

実施場所・日時	青 葉 ビ ル	1 回 目	10月30日（金）	10時～13時
		2 回 目	11月13日（金）	10時～12時
	長 内 集 会 所	1 回 目	11月30日（月）	10時～13時
		2 回 目	12月25日（金）	10時～12時
	働 く 婦 人 の 家	1 回 目	12月 8 日（火）	10時～13時
		2 回 目	12月22日（火）	10時～12時
内 容	1 回 目		保健講話・血圧の測り方、栄養講話、試食（適塩弁当）	
	2 回 目		歯科講話、栄養講話、適塩副菜メニュー紹介、減塩クイズ、アンケート	
定 員	各場所20人（住んでいる地域を問わず、どの場所でも参加可）			
参 加 料	食材費 1 人300円（ 1 回目のみ徴収）			
申 し 込 み	各日程の4日前までに電話で市健康推進課（☎22-0179）へ			





## 自動車事故被害者の救済制度のお知らせ

自動車事故で重度の後遺症が残った人や、亡くなられた人（加害者・被害者を問わず）の家族を救済するための制度があります。

【交通遺児等育成資金貸付制度（無利子貸付）】

貸付額…一時金15万5,000円、月額2万円

貸付要件…市町村民税が非課税または均等割など

対象…0歳～中学3年生

返還方法…割賦による20年以内の均等払い

【介護料支給制度】

支給額…月額2万9,290円～13万6,880円（支給条件あり）

受給資格…自動車事故により、重度の後遺障害が残ったため、常時または随時の介護を必要とする人

申し込み…自動車事故対策機構岩手支所（☎019-652-5101）へ  
※交通事故被害者ホットライン（☎0570-000738）では相談先の案内をします。

## 「岩手県被災家屋等太陽光発電導入費補助金制度」があります

東日本大震災の被災者が、新たに太陽光発電システムを設置する場合に、経費の一部を補助します。

対象…①東日本大震災により、自ら居住していた家屋・事務所などに半壊以上の被害を受けた個人もしくは法人②災害公営住宅（戸建て）に居住する個人

補助金額…1kw当たり2万円。1,000円未満切り捨て、10kw未満対象  
申し込み…平成28年3月10日(木)までに岩手県環境生活部環境生活企画室温暖化・エネルギー対策担当（☎019-629-5326）へ

## 仙人峠道路は災害の恐れがある場合全面通行止めとなります

仙人峠道路は、大雨による土砂崩れなど災害の恐れがある場合、道路利用者の安全を確保するため全面通行止めとなります。

問い合わせ…三陸国道事務所釜石維持出張所（☎26-5014）

## 身体障がい者巡回相談（整形外科・補装具）を開催します

日時…11月27日(金) 11時～13時（受け付け11時30分まで）

場所…身体障害者福祉センター

内容…義肢、装具、車いすなどの交付・修理の可否や適合判定

対象…肢体の障がいのため身体障害者手帳の交付を受けている人

相談料…無料

申し込み…11月18日(水)までに市地域福祉課（☎22-0177）へ

## 日本司法支援センター(法テラス)は大槌町に出張所を開設しています

弁護士などの専門家が皆さんの相談をお受けします。被災されていない人など、どなたでも無料で相談できます。また、車のない人の相談にも応じます。平日相談のほか休日相談や夜間相談も実施しています。

問い合わせ…日本司法支援センター（☎050-3383-1350、大槌町上町1-3 [大槌町役場敷地内]）  
※問い合わせは9時～17時。

## 釜石大槌地域自殺予防対策講演会を開催します

日時…10月31日(土) 12時30分～15時30分

場所…大槌町役場3階大会議室

内容…講演、人形劇、健康相談コーナー

問い合わせ…釜石保健所（☎25-2702、内線241）

## 相談料無料の「知的財産相談会」を開催します

日時…11月11日(水) 13時～16時

場所…釜石・大槌地域産業育成センター会議室

内容…特許や商標など知的財産に関する悩みや課題の相談受け付け

定員…4人（先着順）

申し込み…岩手県発明協会（☎019-634-0684）へ

※詳しくは岩手県知財総合支援窓口のホームページ（<http://www.iwate-hatsumeio.org/chizai/>）をご覧ください。

## 業務改善助成金の申請を受け付けています

厚生労働省は、最低賃金引き上げ支援対策として「業務改善助成金」（引き上げ額、引き上げ対象人数により最高150万円、下限5万円）を交付する支援対策を実施しています。

問い合わせ…岩手労働局労働基準部賃金室（☎019-604-3008）

## 平成26年度釜石市情報公開制度などの利用状況

●釜石市情報公開制度

【市長部局：32件】

開示…12件／一部開示…15件／非開示…3件／取り下げ…2件

※非開示となったものは、情報公開条例の規定を満たしていないものです。

【その他実施機関：7件】

開示…5件／一部開示…0件／非開示…2件／取り下げ…0件

●個人情報保護条例による開示請求

【市長部局：1件】

開示…1件／一部開示…0件／非開示…0件／取り下げ…0件

※その他実施機関への開示請求はありませんでした。

請求方法など詳しくは、市広聴広報課（☎22-2111、内線137）へお問い合わせください。

## 震災を経験した市民の声を記録する事業を行います

震災当時の被災体験（主に避難行動）、次世代に伝えたい震災の教訓について、証言していただける人を募集します。

実施期間…応募者個別に日程調整の上実施

内容…インタビューを行い、映像・音声などを記録・保存

対象…震災当時、市内で被災・震災支援に従事した市民

申し込み…11月13日(金)までに電話で市震災検証室（☎22-2111、内線113）へ

## オストメイト(人工肛門、人工ぼうこう造設者)無料講習会を開催します

日時…10月21日(水) 13時30分～16時

場所…身体障害者福祉センター

内容…講話、医療相談、補装具の展示と説明

問い合わせ…社団法人日本オストミー協会岩手県支部釜石地区世話人 森脇さん（☎22-5850）、熊谷さん（☎26-5524）、市地域福祉課（☎22-0177）

## 無理のない姿勢で介護する方法を学ぶ「介護講座」を開催

日時…10月29日(木) 14時～15時30分（受け付け13時45分～）

場所…特別養護老人ホームアミーガはまゆり

参加料…無料

申し込み…10月26日(月)までにはまゆり在宅介護支援センター 小山さん（☎25-0650）へ

## 「妊娠したから解雇」は違法です

妊娠、出産、産前・産後休業、育児休業などを理由に解雇したり、退職を強要することなどは男女雇用機会均等法および育児・介護休業法で禁止されています。妊娠などを理由に不利益な取り扱いを受けたり、困ったことがあったら岩手労働局雇用均等室へご相談ください。匿名でも受け付けており、相談は無料です。

問い合わせ…岩手労働局雇用均等室（☎019-604-3010）

## 国土調査による成果が登記されました

一筆地調査（現地調査）を実施した区域の登記が完了しました。

区域…上中島町一丁目～三丁目、四丁目の一部

問い合わせ…市国土調査推進室（☎22-2111、内線308・309）

## 戸別訪問調査に協力をお願いします

6月に実施した「高齢者現況調査」の未回答となっている75歳以上の人を対象に戸別訪問調査を行っています。調査員は、市が発行した「調査員証」を必ず携帯しています。不審に思ったときは「調査員証」の提示を求めるか、市地域包括支援センター（☎22-2620）へお問い合わせください。

## 平成28年4月入学児童の健康診断を実施します

市は、平成28年4月に市内各小学校に入学するお子さん（平成21年4月2日から平成22年4月1日生まれ）の健康診断を11月から12月に実施します。日程などは、住所地の学区の各小学校から通知しますので、対象となるお子さんは必ず受診してください。

問い合わせ…各小学校または市学校教育課（☎22-8833）

## 釜石・大槌地域健康講座 認知症と向き合う暮らし～認知症になっても安心して暮らせる街～を開催

日時…10月24日(土) 14時～16時

場所…イオンタウン釜石2階イベントスペース（フードコート奥）

内容…認知症の早期発見と地域連携の紹介、専門職による認知症のQ&Aなど

受講料…無料

問い合わせ…釜石医師会（☎23-7875）

## 国勢調査調査票の提出はお済みですか

調査票がまだ手元にある場合や提出したかどうか忘れてしまった、調査票が届いていない場合などがありましたら大至急、担当する国勢調査員または国勢調査釜石市実施本部（☎31-1785）までご連絡ください。

## 公益社団法人釜石市シルバー人材センター会員募集・説明会開催

市内に住む健康で働く意欲のあるおむね60歳以上の人を募集しています。

日時…10月22日(木)、11月26日(木)、12月24日(木) 10時～

場所…市営釜石ビル2階201

問い合わせ…公益社団法人釜石市シルバー人材センター（☎22-2182）

## 釜石市・岩手大学「生涯学習講座」第3回講座(受講料無料)を開催します

日時…10月31日(土) 13時30分～15時

場所…岩手大学釜石サテライト（大字平田）

内容…講演「『釜石サテライト講座』－世界の水産業の現状と岩手の水産業の将来－」

対象…高校生以上の市民

定員…30人（先着順）

申し込み…電話で市生涯学習文化課（☎22-8835）へ

## 市内各所に行政相談所を開設します

役所や独立行政法人などの仕事に関して困っていること、要望したいことなどについてご相談ください。秘密は厳守します。

日時…①10月19日(月)②10月21日(水)

③10月23日(金) 13時30分～16時

場所…①唐丹公民館②中妻公民館

③栗林第1仮設団地談話室

問い合わせ…市総務課（☎22-2111、内線113）

## 「戦争の時代と岩手の人々」図書展(岩手県立図書館巡回展)を開催します

日時…10月24日(土)～11月1日(日) 月～金曜日＝9時～18時、土・日曜日＝9時～17時

場所…市立図書館1階展示ホール

問い合わせ…市立図書館（☎25-2233）



# 各種相談

**岩手弁護士会無料法律相談**  
日時…10月28日(水)、11月11日(水)  
10時～15時  
場所…市消費生活センター  
定員…予約先着 8 人  
申し込み…市消費生活センター (☎22-2701)

**多重債務弁護士無料相談**  
日時…11月17日(火) 10時～15時  
場所…市消費生活センター  
定員…予約先着 6 人  
申し込み…市消費生活センター (☎22-2701)

**公証相談**  
日時…11月 5 日(木) 10時～12時  
場所…市消費生活センター  
定員…予約先着 4 人  
申し込み…宮古公証役場 (☎0193-63-4431)  
※前日までに予約がない場合は中止となります。

**人権相談**  
日時…11月 6 日(金) 13時～16時  
場所…市消費生活センター  
申し込み…市消費生活センター (☎22-2701)

**信用生協消費者相談**  
日時…月～金曜日 9 時～17時 (祝日を除く)  
場所…信用生協釜石事務所 (中妻町1-4-20第一豊後ビル1 階)  
内容…生活資金、住宅取得、債務整理などの貸し付けの相談など  
問い合わせ…信用生協釜石事務所 (☎23-2227)

**社会保険相談**  
日時…11月12日(木) 10時～15時30分  
場所…青葉ビル1 階研修室  
内容…社会保険相談 (事業所含む)、国民年金・厚生年金相談  
※相談を希望する人は予約制となりますので基礎年金番号の分かるものを用意して宮古年金事務所 (☎0193-62-1963) に電話でお申し込みください。

休日納税相談窓口

期日…10月25日(日)  
時間…9 時～15時  
場所…市税務課  
問い合わせ…市税務課 (☎22-2111、内線153)

夜間納税相談窓口

期日…10月28日(水)、29日(木)、30日(金)  
時間…17時15分～19時15分  
場所…市税務課  
問い合わせ…市税務課 (☎22-2111、内線153)

【市県民税3期】  
【国民健康保険税4期】  
納期限＝11月 2 日(月)

今月の納税

釜石市の人口と世帯(9月末)

男	17,034人 (－ 31人)
女	18,921人 (－ 21人)
合計	35,955人 (－ 52人)
世帯	16,983世帯 (－ 7世帯)

※ ( ) は前月比

## 釜石大観音仲見世通り ハロウィンコスプレで芋煮会を開催します

日時…10月31日(土) 15時～18時  
場所…釜石大観音仲見世通り  
定員…50人程度  
参加料…大人1,000円、高校生以下500円、小学校低学年以下無料  
※ハロウィンの仮装でご参加ください。芋煮とドリンクバーを提供します。  
問い合わせ…釜石大観音仲見世リノベーションプロジェクト 宮崎さん (☎090-4857-5693)

## 集まろう！語り合おう！ だれでもできる母乳育児の集いが開催されます

日時…10月26日(月) 10時30分～13時30分  
場所…中妻子供の家子育て支援センター  
対象…妊娠中の人や乳幼児連れのお母さん  
参加料…無料  
申し込み…電話、FAX、メールでラ・レーチェ・リーグ盛岡 井上さん (☎・FAX019-681-2281、メールbonyutudoi@lljapan.org) へ  
※当日参加も歓迎します。

休日当番医・薬局・歯科医 (11月)			
休日	当番医	所在地	電話番号
1	はまど神経内科クリニック【神・内】	鵜住居町	☎29-1212
3	国立釜石病院【内・小】	定内町	☎23-7111
8	大槌おおのクリニック【内・循内】	大槌町	☎44-3122
15	平野内科医院【内】	只越町	☎22-1273
22	ふじまる内科医院【内・消】	鵜住居町	☎29-1777
23	釜石のぞみ病院【内】	大渡町	☎31-2300
29	小笠原内科クリニック【内】	上中島町	☎25-2580
休日	当番薬局	所在地	電話番号
1	リリーフ薬局	鵜住居町	☎29-1555
3	中田薬局小佐野店	小佐野町	☎21-3355
8	ハーブ薬局	大槌町	☎44-3171
15	しおかぜ調剤薬局	天神町	☎55-4343
22	リリーフ薬局	鵜住居町	☎29-1555
23	おおぞら薬局	大渡町	☎31-2030
29	中田薬局上中島店	上中島町	☎21-2050
休日	当番歯科医 ※診療時間は9時～12時	所在地	電話番号
1	かまいし駅前歯科医院	鈴子町	☎22-4182
8	工藤歯科クリニック	大町	☎22-6480
15	小松歯科医院	大槌町	☎42-7702
22	近藤歯科医院	大槌町	☎42-7667
29	ささき歯科医院	鵜住居町	☎29-1222

## 箱崎町野川前遺跡の現地説明会を開催します

日時…10月24日(土) 13時～  
場所…箱崎町第10地割14 発掘現場  
※小雨決行。足元が悪くなることがあるので、長くつの着用をおすすめします。  
問い合わせ…市生涯学習文化課 (☎22-8835)

## JICA ボランティア 平成 27 年度 秋 募 集

対象…青年海外協力隊・日系社会青年ボランティア＝満20歳から満39歳(11月 2 日時点)の日本国籍を持つ人、シニア海外ボランティア・日系社会シニアボランティア＝満40歳から満69歳(11月 2 日時点)の日本国籍を持つ人  
申し込み…11月 2 日(月)まで(消印有効)にJICA東北(独立行政法人国際協力機構東北支部)ボランティア担当 (☎022-223-4772) へ  
※詳しくは電話またはJICA東北のホームページ (http://www.jica.go.jp/tohoku/index.html) をご覧ください。

## 宮古児童相談所巡回相談を実施します

日時…11月11日(水) 10時～15時  
場所…市保健福祉センター 9 階  
内容…子どもの養育や療育について助言・指導など  
申し込み…10月27日(火)までに市子ども課 (☎22-5121) へ

## 「ふるさと便お届け事業」 返礼品の募集

市への寄付に対し感謝の気持ちを込めて地元産品の返礼を行う「ふるさと便お届け事業」を開始しました。釜石で作られている商品を返礼品として募集しますので、市財政課 (☎22-2111、内線121) へお問い合わせください。

## 祥子 古畑＝ケルスティング ピアノコンサートを無料開催します

日時…10月29日(木) 17時～(開場16時30分)  
場所…宝樹寺  
問い合わせ…市生涯学習文化課 (☎22-8835)

# まちのお知らせ Information

## 平成28年度の「児童福祉週間」 標 語 募 集 中

内容…元気で頑張る子どもたちを応援する標語や、子どもたちから未来へのメッセージとなる標語  
申し込み…10月20日(火)まで(消印有効)にFAX、はがきまたは封書、インターネットで公益財団法人児童育成協会「標語募集」係 (☎03-3498-4591、FAX03-3797-5676、〒150-0011東京都渋谷区東2-22-14ロゼ氷川 6 階、ホームページhttp://www.kodomono-shiro.or.jp/jidohukushi/hyogo28.html) へ

## 国からマイナンバー通知カードが 10月中旬から11月に届きます

個人番号カード(顔写真が入り身分証明書として使用可能)を交付希望の人は、同封の申請書と返信用封筒を使い郵送してください。  
【番号制度に関する出前講座を受け付けます】  
希望する団体(町内会などおおむね10人以上のグループ)は、市生涯学習文化課 (☎22-8835) へお申し込みください。  
問い合わせ…市総務課 (☎22-2111、内線115)

## 釜石市野生動物被害対策研修会～獣害対策における現場力～を開催します

日時…11月 6 日(金) 13時30分～16時(開場12時30分)  
場所…釜石・大槌地域産業育成センター 2 階  
内容…農林水産省農業環境対策課鳥獣災害対策室の河野研課長補佐による基調講演、パネルディスカッション、鳥獣被害対策展示コーナー(資料・製品展示会)  
参加料…無料  
申し込み…市農林課 (☎22-2111、内線302) へ

## 移動図書館「しおかぜ」11月巡回日程

5 日 木	松原公園付近 大平町 大平集会所 大平町 望洋ヶ丘集会所前 上平田 コカロー釜石営業所川向い 上平田ニュータウン集会所前 雇用促進住宅上平田第二宿舍前 平田駅前	9:20～ 9:40 9:50～10:20 10:30～10:50 11:00～11:20 11:30～12:00 13:00～13:30 13:40～14:10
	桜木町仮設団地 働く婦人の家 小川町 太平工業アパート駐車場 旧小川小学校 甲子町第3仮設団地 中川川 カサ・デ・ファミリア前 甲子町B仮設団地(松倉) 甲子町C仮設団地(松倉)	9:20～ 9:45 9:50～10:20 10:30～11:00 11:10～11:40 13:00～13:30 13:45～14:15 14:20～14:50
	かまいしこども園 源太沢公園前 昭和園クラブハウス 大渡町 工藤駐車場(釜小入り口) 釜石小学校 天神町仮設団地 鈴子町 佐々木健介さん宅前	9:10～ 9:40 10:00～10:30 10:40～11:10 11:20～11:50 12:50～13:30 13:40～14:10 14:20～14:50
	鵜住居小学校 五葉寮前 栗林町第4仮設団地前 栗林町第3仮設団地前 砂子畑集会所前 栗林町仮設団地前 澤口製パン前	9:50～10:30 10:35～11:00 11:15～11:35 11:40～12:00 13:00～13:30 13:40～14:00 14:10～14:40

市立図書館 11月の休館日…2日、3日、9日、16日、23日、24日、30日

13 日 金	新浜町 旧水産試験場 浜町 篠原浩さん宅前 市営ビル前 平田幼稚園前 旧 尾崎小学校前 平田地区災害復興公営住宅付近 みずかみ平田店付近	9:20～ 9:40 9:50～10:20 10:30～10:50 11:10～11:30 11:45～12:10 13:20～13:50 14:00～14:30
	青葉ビル 大只越市営住宅付近 泉堂上平田アパート4号棟前 上平田 釜石地区教職員アパート駐車場 上中島仮設団地談話室前 野田団地青空児童公園付近 松倉新日鉄アパート前(3号棟付近)	9:10～ 9:40 9:50～10:20 10:40～11:10 11:20～11:50 13:00～13:30 13:40～14:10 14:20～14:50
	かまいしワーク・ステーション 鵜住居町日向アパート前 外山集会所前	10:00～10:30 13:00～13:20 13:40～14:00

18  
日  
水 学校団体貸し出し 定内公園付近 | 9:00～11:00 13:30～14:00 |

## 問い合わせ 市立図書館 (☎25-2233)

19 日 木	キココーストア釜石松倉店前 甲子小学校 洞泉市営住宅前 甲子町第9仮設団地(大松) 旧大松小学校前 唄貝 チビッコ公園前 洞閑地区コミュニティ消防センター前 甲子町A仮設団地(松倉)	9:10～ 9:40 10:00～10:30 10:40～11:10 11:20～11:40 11:45～12:00 13:00～13:20 13:30～14:00 14:10～14:30
	平田第6仮設団地前 花露辺復興住宅前 本郷 小池タマさん宅駐車場 小白浜 旧 高橋酒店付近 唐丹小学校前 片川集会所前 小白浜仮設団地前	9:20～ 9:40 10:00～10:30 10:40～11:10 11:20～11:50 12:40～13:20 13:30～13:50 14:00～14:30
	松倉新日鉄アパート前(3号棟付近) 甲子町第2仮設団地(大畑南) 大畑団地集会所前 甲子林業センター駐車場 甲子地区生活応援センター前 国立釜石病院駐車場	9:50～10:20 10:30～11:00 11:10～11:40 13:00～13:30 13:40～14:10 14:20～14:50
	青の木集会所付近 中村バス停前 栗橋地区生活応援センター前 上栗林集会所前 栗林小学校前 鵜住居田郷地区(仮設A・B棟) 鵜住居田郷地区(仮設C・D棟)	9:50～10:05 10:20～10:40 10:50～11:10 11:20～11:40 12:40～13:30 13:45～14:15 14:20～14:50

※交通事情により多少のずれが生じることがあります。





3日間  
開催

# 釜石まつり

10/16(金)・17(土)・18(日)

## 16日(金) 尾崎神社宵宮祭

[時間] 18時～  
[場所] 尾崎神社(浜町)

## 17日(土) 尾崎神社神輿海上渡御「曳ぎ船まつり」

[時間] 10時～12時  
[場所] 新浜町第2魚市場

### 新日鐵住金(株)釜石製鐵所 山神社宵宮祭

[時間] 17時30分～  
[場所] 山神社(桜木町)

## 18日(日) 尾崎神社出御祭

[時間] 8時～  
[場所] 尾崎神社(浜町)

### 新日鐵住金(株)釜石製鐵所 山神社例大祭

[時間] 8時～  
[場所] 山神社(桜木町)

### 尾崎神社・山神社合同祭

[時間] 11時10分～  
[場所] シープラザ遊(鈴子町)

### 両神社神輿市内渡御・市民団体行列

[時間] 12時出発～14時ころ到着  
[場所] シープラザ遊～魚市場仮御旅所(東前バスロータリー)  
[参加団体] 神楽4団体(年行事太神楽・八雲神楽・平田神楽・東前太神楽)、虎舞4団体(錦町虎舞・尾崎町虎舞・平田虎舞・只越虎舞)、小川鹿踊、釜石芸能連合会

### 神輿還御式

[時間] 14時～  
[場所] 魚市場仮御旅所(東前バスロータリー)  
※15時10分ころに新浜町第2魚市場を出港

## 18日の交通規制のお知らせ

10月18日(日)は、両神社神輿市内渡御・市民団体行列に合わせ、次のとおり交通規制が行われます。

### ●片側交通規制

8時30分～11時：小川町親和橋付近から新日鐵住金(株)釜石製鐵所正門前まで  
8時30分～14時30分：新日鐵住金(株)釜石製鐵所正門前から魚市場仮御旅所(東前バスロータリー)まで

### ●通行止め

11時30分～14時30分：主要地方道釜石港線 大渡町「ケンスポーツ」前～只越町「ツルハドラッグ」前の区間  
12時～13時30分：シープラザ遊前～サンフィッシュ釜石前



※全体を統括する事務局が釜石商工会議所から釜石観光物産協会に変わりましたので、ご注意ください。

問い合わせ：釜石まつり実行委員会事務局(釜石観光物産協会内 ☎27-8172) / 当日：☎090-2989-0700